

Årsrapport 2025



HEDESELSKABET

Grøn innovation siden 1866

Indhold

01

Ledelsesberetning

Hoved- og nøgletal	8
Hovedaktivitet	13
Ledelsesberetning	14
Beretninger fra forretningsområderne	20
Forskning, udvikling og innovation	32
Uddelingsprincipper og uddelinger	36
Rapportering og forventninger	40
Redegørelse for god fondsledelse	42
Mangfoldighed	44
Dataetik	46
Risikostyring	47

02

Environmental Social Governance

ESG-hoved- og nøgletal	50
Redegørelse for samfundsansvar	51
E: Miljø, klimaaftryk og biodiversitet	53
S: Sociale forhold og medarbejderansvar	61
G: Governance	69
Antikorruption og transparens	73
Verdensmålene	74

03

Regnskabsberetning

Organisation	81
Repræsentantskabet pr. 31. december 2025	81
Bestyrelse pr. 31. december 2025	82
Udvalg pr. 31. december 2025	86
Direktion pr. 31. december 2025	87
Ledelsespåtegning	89
Den uafhængige revisors påtegning	90
Regnskab 2025	95





01

Ledelses- beretning

Hoved- og nøgletal	8
Hovedaktivitet	13
Ledelsesberetning	14
Beretninger fra forretningsområderne	20
Forskning, udvikling og innovation	32
Uddelingsprincipper og uddelinger	36
Rapportering og forventninger	40
Redegørelse for god fondsledelse	42
Mangfoldighed	44
Dataetik	46
Risikostyring	47



Hedeselskabets formålsparagraf:

Hedeselskabet sikrer, at forretningen arbejder på et højt etisk, fagligt og lønsomt niveau med naturværdier og naturressourcer, både i og uden for Danmark.

Hedeselskabet arbejder desuden aktivt med at forbedre bo- og levevilkårene primært i landområderne og med at udnytte naturressourcer til gavn for samfundet gennem forskning, udvikling og formidling inden for natur, miljø og energi.

Hedeselskabet kan opføre, erhverve, etablere samt drive faste ejendomme eller virksomheder inden for Hedeselskabets formål, idet Hedeselskabets virksomheder drives i selskabsform med begrænset ansvar.



Nøgletal for 2025

87,3

Årets resultat
i mio. kr.

2.370,9

Nettoomsætning
i mio. kr.

101,4

Resultat af primær drift (EBIT)
i mio. kr.

1.320,5

Egenkapital
i mio. kr.

771

Gennemsnitligt antal
ansatte

63,3

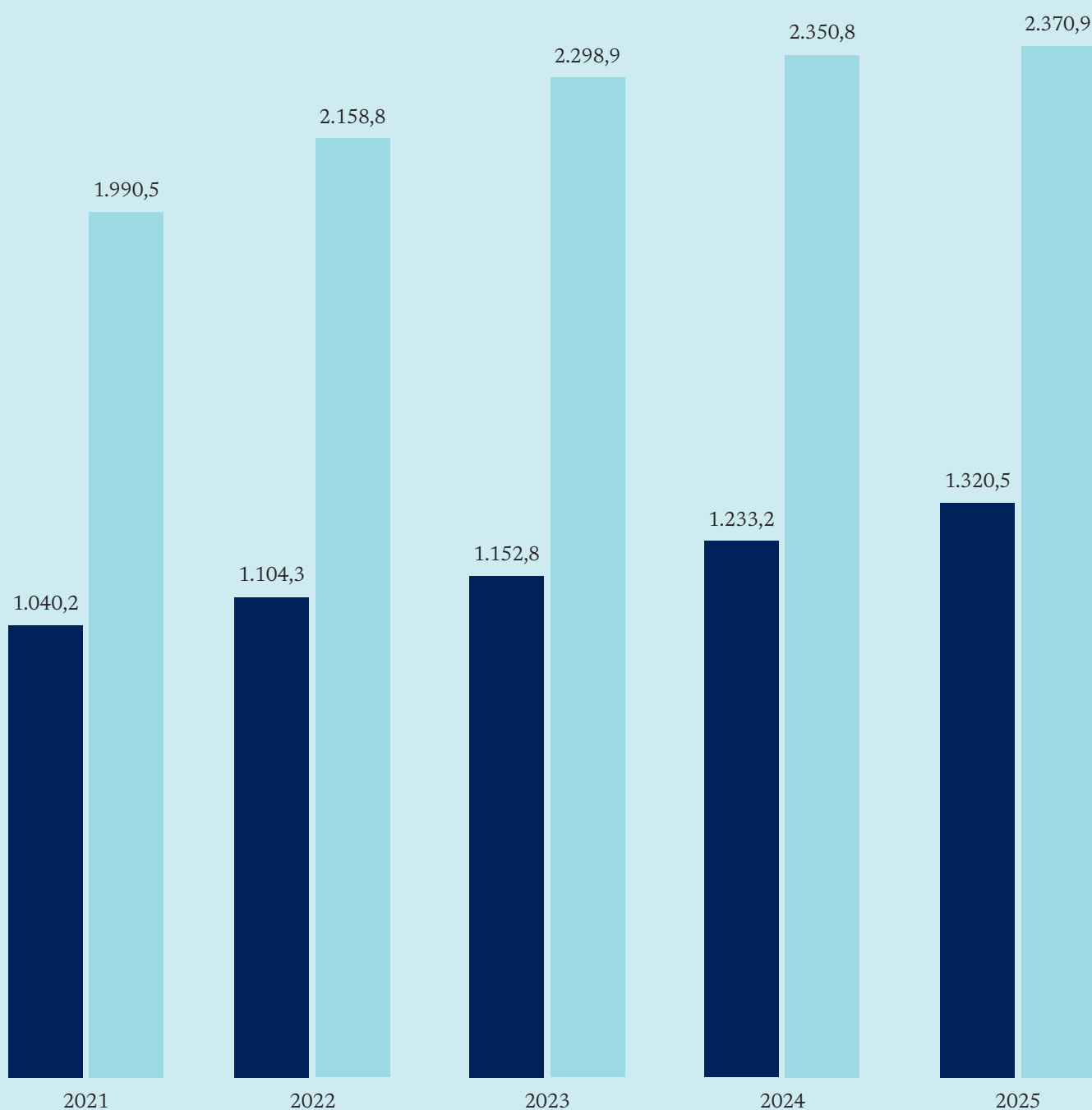
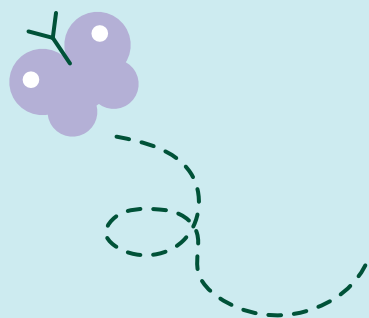
Soliditetsgrad

DKK mio.

Nettoomsætning



Egenkapital ultimo



Hoved- og nøgletal

DKK mio.	2025	2024	2023	2022	2021
Nettoomsætning	2.370,9	2.350,8	2.298,9	2.158,8	1.990,5
- heraf international omsætning	18%	17%	19%	16%	15%
Resultat af primær drift (EBIT)	101,4	76,4	61,0	64,7	50,2
Resultat af kapitalandele efter skat	6,6	3,1	3,5	0,3	4,6
Finansielle poster	0,1	-1,9	-3,9	-1,6 ¹	14,1 ²
Årets resultat af fortsættende aktiviteter	86,1	65,4	48,5	53,4	60,5
Årets resultat efter skat af ophørte aktiviteter	1,2	18,8	4,7	4,3	-4,2
Årets resultat	87,3	84,2	53,2	57,7	56,3
Anlægsaktiver	1.119,6	1.061,1	966,6	876,7	817,8
Omsætningsaktiver	965,6	871,6	971,6	915,5	873,8
Aktiver i alt	2.085,2	1.932,7	1.938,2	1.792,2	1.691,6
Grundkapital	50,0	50,0	50,0	50,0	50,0
Egenkapital	1.320,5	1.233,2	1.152,8	1.104,3	1.040,2
Hensatte forpligtelser	71,9	58,8	57,8	59,8	69,1
Langfristede gældsforpligtelser	213,1	225,9	213,0	149,6	170,9
Kortfristede gældsforpligtelser	479,7	414,8	514,5	478,5	411,5
Passiver i alt	2.085,2	1.932,7	1.938,2	1.792,2	1.691,6
Pengestrøm fra drift	203,9	7,9	53,4	54,0	-77,3
Pengestrøm fra/til investering, netto	-43,6	-42,8	-109,1	20,1	-79,6
- heraf investering i materielle anlægsaktiver, netto	19,4	45,9	51,6	61,1	68,7
Pengestrøm fra/til finansiering	-17,3	-16,2	28,6	-2,0	-18,6
Årets pengestrøm	143,1	-51,2	-27,1	72,1	-175,5
Nøgletal (definition - se anvendt regnskabspraksis)					
Resultat før skat margin (EBT-margin)	4,6	4,1	2,8	3,1	3,2
Afkastningsgrad (fortsættende aktiviteter)	5,1	4,2	3,3	4,1	3,1
Soliditetsgrad	63,3	63,8	59,5	61,6	61,5
Egenkapitalforrentning	6,8	7,1	4,7	5,4	5,6
Egenkapitalens udvikling					
Egenkapital primo	1.233,2	1.152,8	1.104,3	1.040,2	983,4
Overført af årets resultat	85,2	81,3	53,2	57,7	56,3
Kursreguleringer vedr. udenlandske virksomheder	1,4	0,8	2,5	-1,5	-0,7
Dagsværdiregulering af sikringsinstrumenter	0,5	-1,6	-3,8	10,4	1,8
Øvrige reguleringer	0,2	-0,1	-3,4	-2,5	-0,6
Egenkapital ultimo	1.320,5	1.233,2	1.152,8	1.104,3	1.040,2
Ansatte					
Gennemsnitligt antal ansatte³	771	871	839	912	1.077

1. Indeholder nedskrivninger af finansielle aktiver på 1,3 mio. kr.

2. Indeholder tilbageførte nedskrivninger af finansielle aktiver på 7,1 mio. kr.

3. Indeholder ansatte vedrørende fortsættende og ophørte aktiviteter





Hovedaktivitet

Hedeselskabet er en forening med status som en erhvervsdrivende fond. Med udgangspunkt i den vedtægtsbestemte formålsparagraf for Det danske Hedeselskab udvikler og leverer vi løsninger, der bidrager til at styrke biodiversiteten, genanvende naturens knappe ressourcer samt modvirker og afbøder klimaforandringer.

Hedeselskabets forretningsaktiviteter udføres af en række underliggende forretningsenheder og brands under Dalgas A/S samt Blå Biomasse A/S, Enricom Sp. z o.o. og en række skovselskaber.

Hedeselskabet er en international organisation repræsenteret i Danmark, Sverige, Estland, Letland, Litauen, Frankrig, Polen, Tyskland og England. I denne beretning redegør vi for aktiviteter og resultater samlet under ét, og derfor vil der primært blive refereret til Hedeselskabet og ikke de enkelte selskaber herunder.

Fælles for forretningsaktiviteterne er, at de er relateret til virksomhedens kernekompetencer og på hver deres måde bidrager til strategien og visionen.

Forretningen består af seks områder:

- Grøn Service
- Landskab & Anlæg
- Forest & Trading
- Forest International
- Seasonal
- Grønne Investeringer

Ledelsesberetning

Siden Hedeselskabets grundlæggelse for 160 år siden har vi arbejdet i partnerskab med naturen for at løse tidens udfordringer. Det er stadig vores udgangspunkt – og i 2025 har behovet for viden og løsninger, der styrker biodiversitet og modvirker miljø- og klimaforandringer, været mere aktuelt end nogensinde.

Den grønne trepartsaftale har sat natur og klima øverst på dagsordenen, og vi mærker en stigende interesse fra både beslutningstagere, medier og borgere. Det forpligter. For opmærksomheden kalder ikke kun på handling – den kalder også på omtanke, involvering og dokumentation.

Det er en del af vores ambition at gå forrest med løsninger, der understøtter et Danmark, der tager ansvar for naturen. Derfor arbejder vi bl.a. med faglige metoder, data og digitale værktøjer, der gør os i stand til at måle og dokumentere resultaterne af vores indsatser.

På den baggrund har Hedeselskabets rolle i samfundet været meget aktuell i årets løb. Vi har bl.a. delt vores holdning til alt fra natur-, miljø- og klimalovgivning til erhvervslivets rolle i et grønt Danmark. Men vi har også spillet en aktiv rolle i udviklingen af tilskudsordningen til skovrejsning samt med input til den skovplan Danmark har brug for i forbindelse med Den Grønne Trepert.

Stærkt forbedret driftsresultat i 2025

Hedeselskabet kan samlet set præsentere et historisk godt resultat. Resultatet er positivt påvirket af et historisk højt driftsresultat samt dagsværdireguleringer af biologiske aktiver og i mindre grad engangsposter. Det gode driftsresultat kommer efter et år, hvor der har været et stort fokus på lønsomhed og standardisering af arbejdsprocesser.

Der har samtidig været en stigende efterspørgsel efter vores ydelser og ansvarlige løsninger inden for klima og biodiversitet, både bynært og i det åbne land. For at sikre de bedst mulige helhedsorienterede løsninger har vi haft et tæt samarbejde på tværs af forretningsområderne.

Samtidig har vi løbende opkvalificeret vores medarbejders kompetencer for at imødekomme den stigende efterspørgsel. Men rekruttering af nye medarbejdere har i nogle tilfælde været vanskelig. Det har betydet, at det ikke har

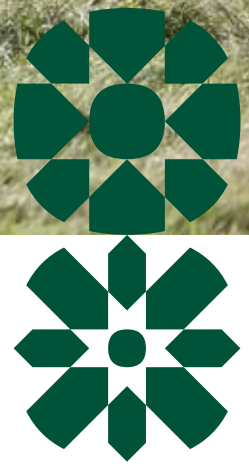
været muligt at udvikle forretningen så hurtigt, som ønsket og planlagt.

Efter at vi i 2024 oplevede vanskelige vejrforhold med tørke og store mængder regn, så oplevede vi i 2025 derimod mere gunstige vejrforhold i flere dele af forretningen, hvilket gav gode produktionsforhold og mulighed for at opnå en mere optimeret drift.

2025 har dermed bekræftet, at vores prioriteringer i vores strategi fortsat er meget aktuelle: mindske udledning af CO₂, styrke biodiversiteten, øge genanvendelsen af ressourcer og indarbejde det i løsningerne til vores kunder – alt sammen for at bygge en bæredygtig fremtid med naturen som partner.

Den Grønne Trepert

Da Den Grønne Trepert blev en realitet i november 2024, var ambitionerne høje. De nu velkendte mål om 250.000 ha ny skov, udtagning af 140.000 ha lavbundsjord samt sikring af langt mere beskyttet natur ramte lige ind i



hjertet på Hedeselskabet. Det er nemlig præcis arealomlægning, vi har arbejdet med de sidste 160 år.

Et flertal i Danmark vil have mere natur. Derfor er der også en bred folkelig opbakning til den grønne omstilling og naturgenopretning. Men vi risikerer at miste momentum, hvis vi ikke får skabt tydelige, langsigtede og stabile vilkår, der understøtter udviklingen.

I 2025 er private lodsejere blevet involveret i udviklingen af uforpligtende arealomlægningsplaner via lokale treparter. Der er meldt arealer ind til etablering af vådområder, mens der for skovrejsning kun er indmeldt arealer i et begrænset omfang i forhold til Den Grønne Treparts ambitioner.

Derfor ser vi tilbage på 2025, som et år, hvor man er kommet langt med planerne – og hvor mange har ydet en stor indsats. Men skovrejsningen er gået i stå på grund af usikkerhed blandt lodsejerne om regler og økonomi.

Så skal vi videre med ambitionerne, er der altså et behov for klare rammer for kvælstofregulering, tilskudsordninger og praktik.

Nogle siger, at det skal være skidt, før det bliver godt. Men med de første skridt mod en natur- og biodiversitetslov og en ny model for tilskudsordningen håber vi, at det kan sætte fart i etableringen af ny skov i Danmark.

Rent drikkevand

Ved at etablere skov- og naturområder tæt på vandindvindingsområder tilføjer vi en ekstra dimension til den grønne trepart: sikring af vores grundvand.

Derfor har Hedeselskabet udviklet et koncept sammen med vandforsyningsselskaberne, som kan være med til at sikre rent drikkevand.

Et koncept som bl.a. har resulteret i udviklingen af et grundvands-sikringsprojekt ved Brylle og i Holmehave i samarbejde VandCenter Syd.

Ny strategi 2030

Et budskab, som efterhånden står klart for de fleste er, at biodiversitetskrisen og klimaforandringerne kræver handling. Og med vores nye forretningsstrategi frem mod 2030 sætter vi

”Hedeselskabet fokuserer frem mod 2030 på vores indsats inden for skovens værdikæde, håndtering af biogene ressourcer, naturudvikling og vedligehold og vedvarende energi.”

en tydelig ramme for Hedeselskabets fremtidige indsats, som fortsat skal være præget af temaer som netop biodiversitet, klima og ansvarlig ressourceanvendelse.

Derfor har vi også valgt at holde fast i vores vision: ”Vi bygger en bæredygtig fremtid – med naturen som partner”, som understøtter vores aktiviteter og den forskel, vi ønsker at skabe.

Hedeselskabet fokuserer frem mod 2030 på vores indsats inden for skovens værdikæde, håndtering af biogene ressourcer, naturudvikling og vedligehold og vedvarende energi. Under disse fokusområder har vi sat fire strategiske mål, der sikrer fælles retning og forankring på tværs af organisationen – og styrker vores fokus på værdiskabelse for vores kunder.

Vi vil være Danmarks foretrukne natursamarbejdspartner

Derfor sætter vi i strategien fokus på naturbaserede løsninger til ESG-bevidste virksomheder, marin naturgenopretning og beskyttelse af grund-

vand med etablering af skov og natur, hvor vi kan bruge vores kompetencer og faglige viden på tværs af Dalgas.

Vi vil skabe international vækst

Vi vil fokusere på at vækste inden for skovforvaltning, skovinvestering og vedvarende energiproduktion i Østersøregionen og Tyskland. Samtidig vil vi skabe synergi mellem eksisterende og nye forretningsområder.

Fokus på effektivitet og indtjening

Vi vil vækste. Og vi skal finde smartere måder at løse opgaver på. Derfor vil vi med strategien optimere vores processer, så vi kan spare tid og ressourcer, for at frigive midler til at investere endnu mere i naturen. Vi skal standardisere, automatisere og optimere processer ved hjælp af bl.a. digitale værktøjer.

Stronger together

Vi skal fortsat være en attraktiv og sikker arbejdsplads. Med gode rammer for uddannelse af praktikanter, elever og lærlinge vil vi tiltrække og engagere dygtige medarbejdere. For at øge trivsel vil vi fokusere på god ledelse, kompetenceudvikling og høj faglighed – og samtidig arbejde med vores kultur og værdier.

Et værdiskabende mindset

I 2025 har vi investeret tid og kræfter i at styrke vores kommercielle bevidsthed – og i vores evne til at skabe reel værdi for kunderne. Det er ikke blot en ambition – men en forudsætning for succes. Både i forhold til vores strategiske mål og den vækst, vi ønsker at skabe sammen.

172 medarbejdere har gennemført salgstræning, og 30 ledere har deltaget i salgsledertræning. Med dedikerede workshops, hands-on øvelser og praksisnært hjemmearbejde har vi fokuseret på at kunne afdække vores kunders behov. Alt sammen for at sikre, at vi leverer ydelser, der gør en forskel for vores kunder. Som en naturlig forlængelse af vores arbejde med et værdiskabende mindset har vi igangsat implementering af et CRM-system. Systemet skal styrke vores evne til at servicere kunderne – effektivt og på tværs af hele forretningen.



Havets tilstand

Ville det ikke være fantastisk, hvis vi kunne sikre, at alle i Danmark også i fremtiden vil have mulighed for at opleve fisk i havet? Bade i rent vand og se biodiversiteten blomstre under havets overflade? Det er en kamp, som både Hedeselskabet og samfundet kæmper for.

I årets løb har der været stor opmærksomhed på havets dårlige tilstand. Nye forskningsresultater og miljødata bekræfter, at de danske farvande fortsat er meget hårdt ramt af iltsvind og lider under for højt næringsindhold.

Med Havnaturfonden er der uddelt de første midler til marin naturgenopretning, og i Hedeselskabet deltager vi i kystvandrådene for Thisted Bredning og Mariager Fjord, der rådgiver i forbindelse med den grønne trepart.

Samtidig har vi været medstifter af en brancheorganisation, der skal sikre gode rammevilkår for storskala marin naturgenopretning.

Brancheorganisationen Marin Natur er en forening for virksomheder, der arbejder med marin naturgenopretning og naturforbedrende tiltag. Foreningens formål er at sikre udvikling og vækst inden for området, og sammen med bl.a. WSP og DHI arbejder vi for at forbedre rammebetingelser, finansiering, kommunikation og standarder inden for marin naturgenopretning.





Lars Larsen Group investerer en halv milliard kroner i skov i Baltikum

Som et led i Lars Larsen Groups ambition om at bidrage til vækst og værdi i samfundet, har selskabet besluttet at investere i skov og skovrejsning i Baltikum. Det sker i samarbejde med Hedeselskabet, som i en årrække har opereret i Estland, Letland og Litauen med stor succes.

Over de kommende år vil Lars Larsen Group sammen med Dalgas, en del af Hedeselskabet, opkøbe og etablere skovdrift i Estland, Letland

og Litauen med det formål at skabe en forretning, der giver et solidt finansielt afkast, tager hensyn til klima og biodiversitet samt understøtter udviklingen af træprodukter til blandt andet byggeri og møbelindustrien.

Lars Larsen Group har investeret i de første skove i efteråret 2025, og forventningen er, at investeringen vil løbe op i 0,5 mia. kr. de kommende år.

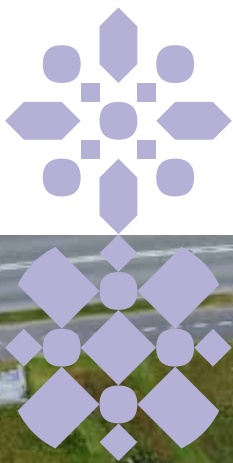
Beretninger fra forretningsområderne

Grøn Service

I forretningsområdet Grøn Service tilbyder Hedeselskabet at vedligeholde og forbedre grønne udearealer ved at plante, klippe, beskære, ukrudtsbekæmpe eller på anden vis forme og udvikle grønne, bynære områder ansvarligt. Det inkluderer også vintersikring i form af snerydning og saltning. Derudover kan løsningerne fra Grøn Service bidrage til at udvikle og styrke biodiversiteten.

Årets aktiviteter

Med et mål om at øge lønsomheden gennem en mere detaljeret driftsstyring og en optimeret ressourceanvendelse påbegyndte Grøn Service projektet "Ny Grøn Service" i efteråret 2024. Derfor har der gennem hele 2025 været fokus på implementering af de nye initiativer og løsninger.



Med øget standardisering og brug af digitale løsninger har vi optimeret driften og tilbyder nu vores kunder en digital platform, hvor de får indsigt i, hvilke ydelser der udføres og hvornår. Det har bl.a. resulteret i en stigende kunde- og medarbejdertilfredshed – samt et faldende antal arbejdsulykker.

I forbindelse med Ny Grøn Service er organisationen og maskinparken blevet tilpasset, hvilket har reduceret omkostningerne. Samtidig er skadedyrsforretningen solgt til Ewers Skadedyr ApS medio 2025 for at sikre en mere fokuseret forretning.

Klimavenlige løsninger vinder frem

Udbud fra kommuner og virksomheder stiller i stigende grad krav om løsninger, der udleder mindst muligt CO₂ – og dokumentation for at vi arbejder med en ansvarlig tilgang til naturen og samfundet.

For at understøtte det har vi iværksat en overgang til elbiler – både for biler med hvide og med gule nummerplader. Siden ultimo 2024 er der kun bestilt og indkøbt elbiler, så vi sikrer en løbende overgang til en fossilfri bilpark i Grøn Service inden 2030. Det er en naturlig forlængelse af et initiativ fra 2023, hvor vi implementerede batteridrevet elværktøj, der larmer mindre og er bedre for både miljøet, arbejdsmiljøet og vores kunder.

Andelen af batteridrevet elværktøj er på 52 % ud af alt registreret maskinelt værktøj, og vi arbejder målrettet på at øge andelen yderligere. For at gøre hverdagen nemmere har vi etableret ladere i vores biler og registreret værktøjet digitalt, så vores medarbejdere altid har adgang til brugsvæjledninger. Den digitale løsning sikrer også, at service og vedligehold overholdes.

Samtidig indsamler vi defekt værktøj til reparation frem for kassering – en løsning, der både reducerer affald og forlænger levetiden på vores udstyr.

Stigende interesse for bynær biodiversitet

Efterspørgslen på måling af effekten af biodiversitetstiltag har været stigende gennem 2025. Det har bl.a. resulteret i flere fremvisninger af vores biodiversitetspark beliggende ved hovedkontoret i Viborg, hvor man kan se eksempler på bynære løsninger, der understøtter biodiversiteten.

Og netop muligheden for bynær biodiversitet har igen i år vakt interesse hos både boligforeninger og virksomheder. Her har vi set en stigning i efterspørgslen for baselinemålinger udført af vores fagpersonale – herunder biologer og jordbrugsteknologer.

Vi har også i år haft fokus på at genbruge materialer som afklip fra træer og buske til kvashegn og generelt anvende naturlige materialer i opgaveløsningen. Samtidig har vi arbejdet på at reducere CO₂-aftrykket med mindre græsklipning, omlægning til naturgræs og indsamling af regnvand.

Indtjeningsudvikling

2025 har været et år, hvor lønsomheden er øget betragteligt. Det skyldes både stabile vejrforhold, der har sikret en stabil drift – men også implementeringen af initiativerne fra Ny Grøn Service.

Desværre bød 2025 også på en kontrakt med store udfordringer i samarbejdet med kunden. Det er ikke lykkedes at blive enige om kontraktens betingelser, og kontrakten er ikke længere i drift. En situation, som Dalgas aldrig tidligere har oplevet. Vi afventer et retsligt efterspil, som vi forventer afklares i 2026 eller 2027.

Landskab & Anlæg

Hedeselskabets forretningsområde Landskab & Anlæg arbejder med anlægsopgaver i by og på land, afledning af regnvand, ansvarlig håndtering af restprodukter, vandløbspleje, plantning og skovrejsning i det åbne land. Samtidig arbejder vi med naturpleje og naturgenopretning inden for alle typer af naturprojekter. Vi løser udfordringer skabt af klimaforandringer og etablerer løsninger, der kan forebygge og modstå dem.

Årets aktiviteter

Landskab & Anlæg har oplevet endnu et år med høj aktivitet, hvor vi bl.a. har arbejdet med en lang række spændende naturprojekter.

Anlæg har haft et travlt år og eksekveret på et stort antal projekter. Samtidig har overtagelsen af DLG's sprøjtesåningsforretning ført til flere større opgaver – og nye grønne opgaver inden for fagområdet.

Plantningsafdelingen har udført flere store og moderne skovrejsningsprojekter, med fokus på CO₂-optag og øget biodiversitet.

I Landskabsafdelingen har der været væsentlige forskelle mellem Vest og Øst, hvor Vest har haft mange projekter og udbud, mens Øst har oplevet et mere begrænset aktivitetsniveau.

Infrastrukturafdelingen har udviklet sig positivt med nye opgaver inden for afvanding, vintersikring på togstati-

oner og udvidelse til nye geografier. Det betyder også, at organisationen er styrket med nye medarbejdere for at håndtere opgavemængden.

På vores ressourcecenter har vi fundet løsninger til håndtering af sediment fra regnvandsbassiner. I 2025 er sedimentet primært kommet fra eksisterende opgaver for Aarhus Vand, hvilket betyder, at vi nu har en større andel af opgavernes værdikæde. Samtidig er produktionen af betonblokke optimeret, så genbrugsværdien og recirkuleringseffekten er øget.

Endnu et år med rekrutteringsudfordringer

I årets løb har det endnu engang været en udfordring at rekruttere både funktionærer, timelønnede og underentreprenører. Især stillinger som skovrejsningskonsulenter og anlægsgartnere/anlægsstruktører er svære at besætte. Det betyder, at vi er udfordret på at udvikle forretningen som planlagt. Vi opkvalificerer løbende interne medarbejdere for at kunne løse udfordringerne. Men det tager tid – og er ikke altid en mulighed.

Indtjeningsudvikling

Landskab & Anlæg er i 2025 kommet i mål med en omsætning lidt over budget og en dækningsgrad, der er højere end budgetteret. Der har generelt været høj aktivitet på tværs af divisionen, hvilket afspejles i resultatet. God eksekvering af opgaverne og fine vejrforhold har givet grundlaget for gode resultater

i afdelingerne generelt. Herudover har ressourcecentret oplevet en stor efterspørgsel på de genanvendelige betonblokke.

Samlet set har vi oplevet en positiv udvikling sammenlignet med 2024, hvilket ligeledes har givet et tilfredsstillende resultat.

Investeringer

Til bestemte opgaver er en lang rækkevidde på vores maskiner et krav. Derfor har vi i 2025 investeret i en 14 tons langarmsgravemaskine, som bruges til oprensningsopgaver og andre opgaver, hvor den lange rækkevidde er afgørende. Vi har tidligere været afhængige af underentreprenører til bl.a. vandløbsvedligehold, men for at optimere udførelsen af opgaverne har vi i 2025 investeret i flere egne maskiner og maskinførere. Med nye maskiner – store som små – kan vi tilbyde vores kunder en samlet løsning, hvor vi selv varetager hele opgaven fra start til slut.

For at nedbringe vores CO₂-udledning har vi indkøbt en elektrisk læsemaskine samt mindre driftsmateriel på el. Det eldrevne udstyr skal understøtte den stigende efterspørgsel på opgaveløsninger, der reducerer CO₂-udledning samt mindsker støj og forurening.





Forest & Trading

Den danske og tyske skovdivision i Hedeselskabet har fokus på at sikre, at vores stærke kompetencer i endnu højere grad får mulighed for at udfolde sig. Derfor arbejder Forest & Trading med at understøtte væksten inden for skovforvaltning i Danmark og Tyskland samt handel med råtræ og flis i primært hele Nordeuropa.

Årets aktiviteter

Vinteren 2024/2025 og hele foråret har været præget af gode produktionsforhold i skoven. Det har resulteret i høj aktivitet med skovninger, flisproduktion og andre opgaver i skoven. Samtidig har relativ høje priser på træ og flis haft en positiv indvirkning på aktivitetsniveauet i Forest & Trading.

Vi har i årets løb fokuseret på vores strategi om en væsentlig vækst i forvaltede skovhektar i Danmark og Tyskland samt inden for handel med råtræ og flis. Derfor har vi haft værdiskabelse for vores kunder som et centralt element i vores forretningsområde. I 2025 har vores medarbejdere deltaget i en salgsuddannelse med fokus på værdiskabelse for kunderne, som har bidraget – og skal bidrage – til udviklingen på tværs af skovregionerne.

Udvikling og udvidelse i Tyskland

I Tyskland har vi i 2025 styrket organisationen inden for både handel med træ, skovadministration og rådgivning om skovinvestering. Det har gjort det muligt for os at udvide vores skovforvaltning på det tyske marked og skabe en mere robust platform for fremtidig vækst. Med udvidelsen har vi nu rundet 3.500 forvaltede hektar i Brandenburg – en milepæl, der understreger vores position som en betroet partner for skovejere.

Udviklingen omfatter også nye geografiske områder, herunder ejendomme syd for Berlin, hvilket åbner for spændende muligheder i en region med stort potentiale.

Indtjeningsudvikling

Generelt har vi oplevet et stort aktivitetsniveau i Forest & Trading i 2025. Det medfører tilfredsstillende resultater og en stor værdiskabelse hos vores kunder. Værdiskabelsen afspejles fortsat tydeligt i vores Net Promoter Score (NPS), hvor vi med et positivt resultat kan se en stor tilfredshed blandt skovejerne.

Forest International

Hedeselskabets forretningsområde Forest International arbejder med skovforvaltning og skovinvesteringer i Estland, Letland og Litauen.

Årets aktiviteter

Krigen mellem Rusland og Ukraine har fortsat præget 2025. Det medfører større usikkerhed for nogle potentielle investorer ved skovinvestering i de baltiske lande. Til gengæld er renterne faldet og har gjort skovinvesteringer mere attraktive sammenlignet med andre former for langsigtet kapitalanbringelse.

Nye investeringer sikrer stabil udvikling

I 2025 har vi lavet en historisk aftale med Lars Larsen Group om en investering på 500 millioner kr. i skov i Estland, Letland og Litauen. Samtidig er vores eksisterende investorer trygge ved situationen – og erhverver stadig skov til deres porteføljer.

Samlet set har der været en stabil udvikling i arealer under forvaltning. Det samlede skovareal under forvaltning er ca. 100.000 hektar i de baltiske lande ultimo 2025.

Indtjeningsudvikling

Vi har i de baltiske lande formået at holde omsætning og indtjening på det budgetterede niveau på trods af et omskifteligt år. Der har været et højt aktivitetsniveau for vores forskellige ydelser, hvilket har bidraget til at nå den budgetterede omsætning.

Investeringer

I 2024 blev vi via datterselskabet Emdal Management ApS godkendt af Finanstilsynet som alternativ investeringsforvalter. Aktiviteterne foregår bl.a. gennem investeringsselskabet Emdal Forestry Fond I K/S. Derfor har vi i løbet af 2025 investeret flere ressourcer i at markedsføre og udvikle vores værditilbud for fonden.

Samtidig har vi investeret ressourcer i at undersøge mulighederne for vedvarende energiproduktion på Hedeselskabets arealer i Letland. Udvikling af vedvarende energiparker er kompliceret og langsigtet, men vi forventer på sigt at kunne opnå de nødvendige tilladelser.

Seasonal

Hedeselskabets forretningsområde Seasonal består af fire afdelinger: Seed, Supply, Christmas Trees og Recycling. Tilsammen spænder de over alt fra produktion og handel med skovfrø i Seed – til salg af udstyr og værktøj til udeliv og naturarbejde i Supply. Christmas Trees står for dyrkning og handel med juletræer, mens Recycling håndterer spildevandsslam og arbejder med genanvendelse af restprodukter. Fælles for områderne er en konceptbaseret tilgang, hvor vi tilbyder kunderne en sammenhængende oplevelse.

Årets aktiviteter

Vores fortsatte fokus på automatisering, processer og effektivitet i Seasonal har i 2025 båret frugt. Ligeledes har det fortsatte fokus på omkostninger og ressourcer også vist sig på bundlinjen.

Nye kundesegmenter til Supply

Supply sælger udstyr og værktøj til erhverv med et stort kundesegment blandt juletræsproducenter. Desværre skrumper segmentet, og vi har i 2025 påbegyndt arbejdet med at afsøge nye forretningsområder og åbne for nye målgrupper. Derudover har vi haft stort fokus på at udnytte vores interne faglighed og kompetencer gennem intern rådgivning og salg.

Effektivitet styrker vores drift

Christmas Trees beskæftiger sig med salg af juletræer og pyntegrønt. Her har vores egenudviklede PYNFO driftsstyringssystem sikret en effektiv håndtering af træerne og reduceret omkostningerne til mærkning, oparbejdning og forsendelse af træerne til kunden.

Foråret bød dog på en usædvanlig sen nattefrost, som påvirkede mange af vores træer. Men med en intensiv plejeindsats har vi heldigvis kunnet redde en stor del af dem, så de har sikret julestemningen i de europæiske stuer.

Gode vejrforhold sikrer højt aktivitetsniveau

I Recycling Danmark og Sverige håndterer vi spildevandsslam og genanvender restprodukter. I 2025 har vi været heldige med gode vejrforhold, som har gjort det muligt for os at køre i marken på alle tidspunkter. Det har resulteret i et højt aktivitetsniveau, samtidig har vi kunnet reducere transportomkostningerne med flere direkte kørsler og bedre transportplanlægning.

Indtjeningsudvikling

I Christmas Trees oplever vi, at konjunktoren for juletræer påvirker vores indtjening positivt. I kombination med

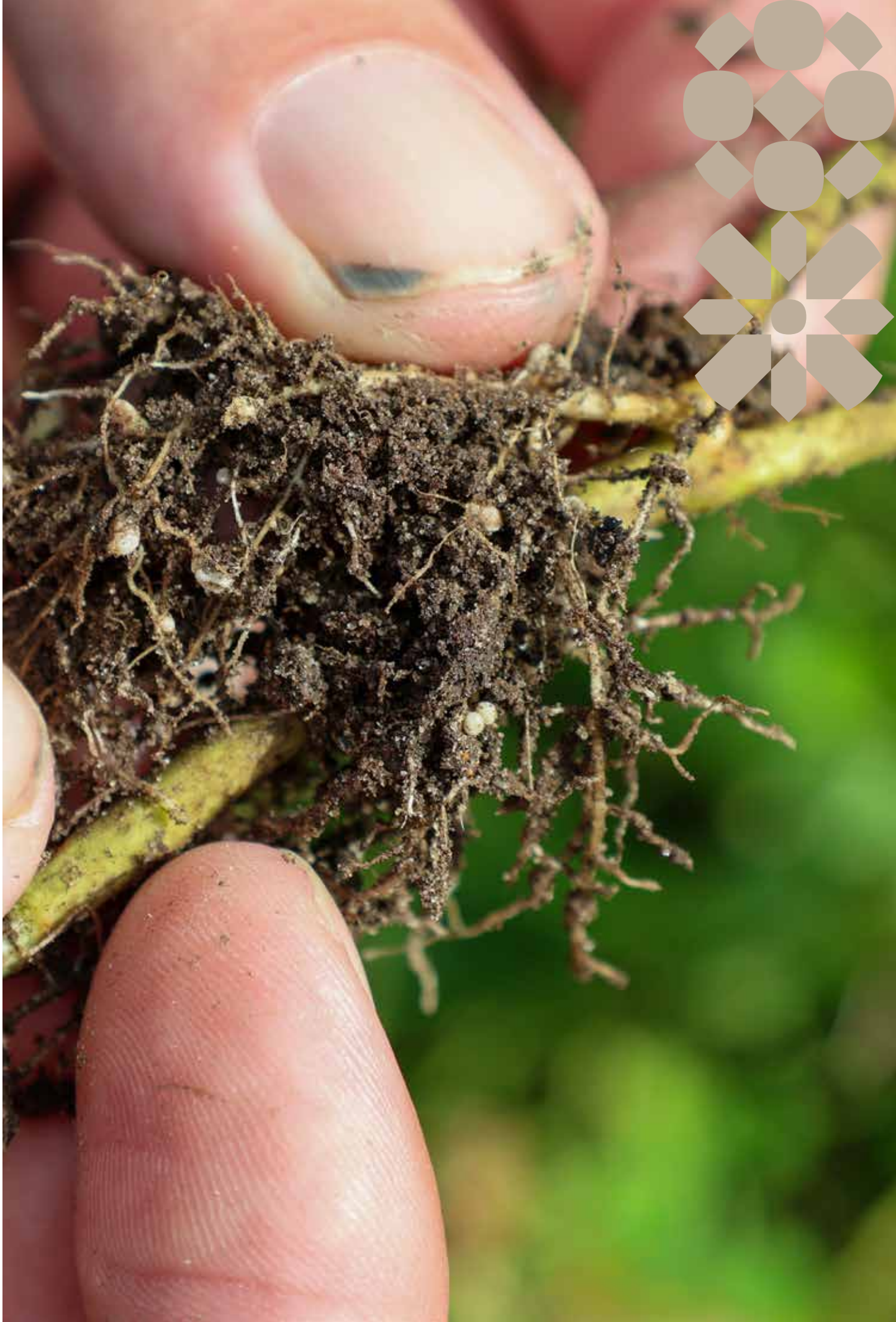
en stor, stabil egenproduktion, sikrer vi vores indtjening og kontrol med forsyningskæderne i 2025.

Omvendt har indtjeningen i Supply været udfordret, fordi markedet for juletræsudstyr skrumper. Samtidig har vi oplevet manglende høst af frø i gran og lærk, hvilket har påvirket indtjeningen for Seed i 2025.

Investeringer

I 2024 investerede vi i et nyudviklet it-værktøj, PYNFO 2.0. Gennem yderligere investeringer i det digitale værktøj i 2025, har vi skabt nye funktioner til logistik- og lagerstyring. De nye funktioner forventer vi er fuldt implementeret i 2026. Samtidig vil investeringen gøre det muligt at sælge vores software til andre producenter, så det forhåbentlig kan blive en branchestandard.

Hedeselskabet har i 2025 købt en ejendom på 25 ha, som kan sikre Seeds fortsatte investering i udvidelse af frøproduktionen og dermed understøtte Danmarks mulighed for at gennemføre ambitionerne for skovrejsning i den grønne omstilling.





Grønne Investeringer

Inden for forretningsområdet Grønne Investeringer arbejder Hedeselskabet med at indgå alliancer og rejse midler, så vi kan tage ejerskab til at øge biodiversiteten og accelerere den grønne omstilling. Der er fokus på investeringer i projekter i og for naturen – og på at indgå i strategiske alliancer og partnerskaber, der bidrager til at skabe en bæredygtig fremtid.

Årets aktiviteter

Lav vækst i muslinger påvirker aktiviteten

Blå Biomasse A/S blev etableret i 2016 i samarbejde mellem Hedeselskabet og Thyborøn Invest A/S. I virksomheden Blå Biomasse iværksætter vi projekter, hvor naturlige elementer som fx muslinger er med til at genoprette tilstanden i de danske farvande og kan bidrage til øget biodiversitet.

Blå Biomasse har i alt cirka 100 hektar muslingeopdræt i Limfjorden. I opdrætssæsonen 2024/2025 har vi haft lav vækst i muslingerne, hvilket betyder, at vi kun har solgt, hvad der svarer til 35 % af tidligere sæsoner. Den dårlige vækst i muslingerne har derfor påvirket både aktivitet og indtjening i Blå Biomasse. Vi mener fortsat, at muslinger kan spille en aktiv rolle i genopretningen af havets tilstand, hvor de effektivt filtrerer næringsstoffer.

Udvikling af vedvarende energi i Polen

Gennem virksomheden Enricom driver Hedeselskabet to vedvarende energianlæg i Polen, der indvinder gas fra lossepladser til produktion af strøm og varme i stedet for at lade gassen sive direkte ud i atmosfæren.

Gasmængderne fra lossepladserne falder gradvist, fordi affaldet naturligt afgiver mindre gas, jo længere tid det har ligget. Men på baggrund af løbende driftsoptimeringer har Enricoms afdeling for lossepladsafgasning leveret stabil produktion og resultat i 2025. Samtidig har vi i 2025 opstartet produktion af el og varme fra naturgas, som leveres til det lokale fjernvarmeværk.

I 2025 har vi arbejdet på at udvikle en portefølje af biogas-projekter i Polen. Priserne på gascertifikater er dog faldet væsentligt, hvilket har forsinket opførelsen af det første biogasanlæg. Derfor er vi stadig i proces, og projektet bidrager ikke til positiv omsætning og indtjening i 2025.

Stabil drift og god værdiudvikling i skoven

Hedeselskabets afdeling for skovejerskab arbejder aktivt med at fastholde og øge omfanget af skov, både i Danmark og internationalt. Det gør vi ved at påtage os skovejerskab – alene eller i samarbejde med partnere.

Der har i løbet af året været en positiv værdiudvikling af priserne på skovejendomme i både Danmark og de baltiske lande. I lighed med de seneste 8 år har vi derfor igen i 2025 kunnet foretage en betydelig opskrivning af skovenes kapitalværdi. Opskrivningen i 2025 beløber sig samlet til 40 mio.kr.

Vi har fastholdt et stabilt hugstniveau og samtidig sikret, at der ikke hugstes mere end skovens naturlige tilvækst. Det betyder, at skoven fortsat udvikler sig og bevarer sin langsigtede vitalitet. Også jagtlejen er holdt på et stabilt niveau, så

skovens brug og belastning forbliver i balance med naturgrundlaget.

Handel med biogassubstrater

I 2025 blev vores afdeling for handel med biogassubstrater overdraget til den danske handels- rådgivnings- og investeringsvirksomhed DBC, hvor Hedeselskabet via Dalgas a/s ejer 12,19 %. Overdragelsen er sket på baggrund af, at DBC har særligt gode kompetencer inden for biogassubstrater og produktion.

Indtjeningsudvikling

Udviklingen i indtjeningen i 2025 har været meget svingende og generelt under det forventede.

Inden for skovejerskab har skovene holdt et stabilt og jævnt driftsresultat. Samtidig har priserne på råtræ og flis holdt sig på et relativt højt niveau, som sikrer et stabilt indtægtsgrundlag. Vores investering i arealer i Holmehave og Aarhus har i 2025 igen skabt indtjening gennem tilskud og bortforpagtning, indtil vi kan plante.

Investeringer

Vi har i 2025 lavet yderligere investeringer i de arealer, som vi udvikler til skovrejsning i Holmehave (Dalgas Have) på Fyn og vores vandskovsprojekt ved Aarhus. Projekterne skal være med til at sikre danskernes grundvandsressourcer. Der er bl.a. investeret i etablering af skov og ny natur, som allerede har bidraget positivt til driftsresultatet for Hedeselskabets skovejerskab grundet løbende tilskud.





International School of Billund

Dalgas har i flere etaper tegnet og anlagt uderum i forbindelse med om- og tilbygningen af International School of Billund. Faktisk har vores landskabsarkitekter været en del af skolens udvikling helt fra 2013 og frem til i dag.

I 2024-2025 omfattede projektet en stor udvidelse af både bygninger og udearealer. Her har Dalgas bidraget med både design, projektering og anlæg gennem en totalentreprise på udearealerne – i tæt samarbejde med det øvrige projekterings-

team af bl.a. arkitekter, ingeniører og bæredygtighedskonsulenter.

Udvidelsen inkluderede i årets løb et nyt idræts- og motionsanlæg, nye parkeringsfaciliteter, forplads og adgangsforhold, en ny legeplads til specialskolen samt nye gårdhaver med regnbede og opholdsfaciliteter. Fokus har samtidig været på at genanvende materialer og redskaber fra tidligere etaper af udvidelsen af ISB.

Forskning, udvikling og innovation

Hedeselskabet har ikke aktionærer, som modtager udbytte. Gennem vores uddelinger bliver en del af overskuddet fra forretningsaktiviteterne derimod anvendt til at støtte innovations- og udviklingsinitiativer samt projekter, der bidrager til udvikling af natur, miljø og samfund til gavn for nuværende og fremtidige generationer.

I forretningen arbejder vi med innovation for at udvikle nye produkter, teknologier og ydelser, der på kort eller lang sigt skal bidrage til at finde løsninger på både kundernes og de samfundsmæssige udfordringer. Vores innovationssamarbejder og -projekter har bl.a. til formål at identificere samarbejdspotentialer på tværs af interessenter og organisationer og at udnytte synergier

til at udvikle løsninger på fælles udfordringer. Vi tager den nyeste forskning og viden i brug og indgår gerne i dialog med forskere for at fremme forskningen inden for de områder, vi arbejder med.

Her er et udpluk af de forskningsprojekter og samarbejder, vi indgik i i 2025:





Storskala marin genopretning i Løgstør bredning

Hedeselskabet har støttet udlægningen af omkring 100 tons net-dyrkede blåmuslinger som biogene rev i Løgstør Bredning i et samarbejde med DTU Aqua. De netdyrkede muslinger kommer fra Blå Biomasse, der bl.a. ejes af Hedeselskabet.

Mange muslingebanker er forsvundet på grund af en række presfaktorer. Ved at udlægge muslingerne kan man gendanne de biogene rev, hvilket kan være med til at øge biodiversitets-potentialet i området og forbedre vandkvaliteten. Projektet skal derfor undersøge, hvor gode muslinger dyrket på net er til at

genskabe storskala biogene rev. Udviklingen følges tæt af forskere fra DTU Aqua.

Udover etablering af storskala biogene rev, er der i projektområdet ved Løgstør Bredning etableret ca. 40 ha stenrev bestående af 15.000 tons sten. Hedeselskabets forretning Dalgas har stået for etableringen af stenrevene i samarbejde med Limfjordsrådet. Det bliver spændende at følge projekterne, der forhåbentligt vil forbedre potentialet for biodiversitet og vandmiljøet i Løgstør Bredning, samt give mere viden om marin naturgenopretning.



Test af BlokRev med DTU Aqua i Køge bugt

I foråret 2025 udlagde Hedeselskabets forretning Dalgas de betonblokke, som vi kalder BlokRev, på et rev (CircleReef) i Køge Bugt i et spændende samarbejde med DTU Sustain, DTU Aqua, WSP og foreningen Køge Bugt Stenrev.

Formålet er at undersøge, hvordan beton opfører sig i havmiljøet over tid – og om marine arter foretrækker sten frem for beton, eller omvendt. Det skal hjælpe os med at forstå, om beton reelt kan fungere som et levedygtigt alternativ til traditionelle stenrev fx i forbindelse med infrastruktur og kystsikring.

Blokkene (BlokRev) produceres med tilsætning af muslingeskaller, småsten og sand for at minimere anvendelsen af beton. Der inkorporeres også ubrændte ler-rør, som skal udgøre skjulesteder for fisk. Forsøget er midlertidigt, og betonrevene skal fjernes igen i 2029, da de blot er udlagt for at teste muligheden for at bruge blokkene i forbindelse med infrastruktur, ved havne og kystbeskyttelse.

Projekt ULTFARMS

ULTFARMS-projektet er et større internationalt projekt, der sigter mod at forbedre lavtrofisk akvakultur, som er opdræt af arter, der ekstraherer næring direkte fra havmiljøet fx muslinger. Forbedringen skal bl.a. ske gennem udvikling af nye teknologier og processer, der kan optimere produktionen under udfordrende offshore-forhold.

Projektet involverer 25 partnere fra ni lande, og dækker hele værdikæden inden for lavtrofisk akvakultur i havvindmølleparker. Det omfatter seks pilotprojekter

i Nordsøen og Østersøen, implementeret i Belgien, Nederlandene, Tyskland og Danmark. I Danmark er Hedeselskabets rolle muslingeopdræt ved vindmøller ved Samsø gennem Blå Biomasse.

Projektet vil også udvikle nye dyrkningsstrukturer og opvækstsystemer samt bruge eksisterende databaser og prognosesystemer til at støtte planlægning og drift. ULTFARMS vil tilbyde tjenester til overvågning og minimering af sygdomme og fremmede arter samt optimering af bæredygtig produktion.

Samarbejde med GEUS om vandets kredsløb

Hvordan påvirkes vandets kredsløb, når landbrugsjord bliver til skov og natur? Det spørgsmål er omdrejningspunktet for et spændende forskningsprojekt, som vi i 2024 tog hul på sammen med GEUS og VandCenter Syd – og som vi i 2025 har arbejdet videre med.

Projektet, støttet af Carlsbergfondet, giver mulighed for at bidrage til ny viden om naturens dynamik. En viden,

som er afgørende for den grønne omstilling og for vores videre arbejde med at skabe et landskab, der understøtter både klima og biodiversitet.

Hedeselskabets rolle er at stille arealer til rådighed og stå for konverteringen til skov og natur.

INNO4EST: Skovrejsning og økosystemtjenester

Hvilke faktorer påvirker mest de fire økosystemtjenester: kulstofbinding, biodiversitet, begrænsning af kvælstofudvaskning og rekreation? Det undersøges i det langsigtede forskningsprojekt INNO4EST, som Hedeselskabet er en del af.

Til forskningsprojektet bidrager Hedeselskabet med arealer, hvor forskerne tester hypoteser og teknikker på helt nye arealer og på skove op til 70 år gamle.

Formålet med forskningen er at designe, etablere og dokumentere økosystemtjenester fra nye skove på en innovativ måde. Og med faglig viden og praktisk erfaring bidrager Hedeselskabet til udviklingen af moderne skovrejsning.

Uddelingsprincipper og uddelinger

Hedeselskabet har ikke en fast uddelingsramme, men uddeler midler i det omfang, bestyrelse og repræsentantskab afsætter midler hertil. Det foregår gennem uddelinger til større projekter, uddelinger via Medlemspuljen, hvor medlemmerne indsender mindre projekter, og uddelinger via Hedeselskabets Grønne Fremtid, som er et studielegat. Hensigten med uddelingerne er bl.a. at forbedre bo- og levevilkårene primært i landområderne samt at medvirke til at skabe innovation og bæredygtig udvikling af det danske samfund i tråd med Hedeselskabets formålsparagraf og strategi.

Selve udvælgelsen af projekter, som støttes, sker også i henhold til formålsparagraffen. Målet er som udgangspunkt at sikre, at når der uddeles midler, så sker det på en måde, der skaber bedst mulig værdi for naturen og samfundet.

Hedeselskabets uddelinger er en blanding af små og store beløb. Rammen godkendes af repræsentantskabet på det ordinære årsmøde. Kalenderåret indeholder derfor to uddelingsrammer.



Uddelingsramme 2024/25

Medlemspuljen 2025, 5 x 25.000	125.000
I alt 2024/25	125.000

Uddelingsramme 2025/26

Medlemspuljen 2025, 5 x 25.000	125.000
Studielegat 2025, 18 x 12.000	216.000
Fremtidens holdbare brolægning	175.000
I Evald Tang Kristensens fodspor	115.000
Lulucf håndbog	75.000
Restaurering af øvre Suså	201.250
Skovløberhuset	27.500
Torvehallen Møn	250.000
Trelleborg golfklub	76.800
Vadehavets prædatorer	150.000
Hærvejsperle Hjørring	200.000
Moment of Transition	200.000
Os om havet	66.000
P.E. Müller og det moderne gennembrud	100.000
Dalgas Breve	25.000
I alt 2025/26	2.002.550

**Bjerlev
Krone**



**SPAREKASSEN
KRONJYLLAND**



Sparekassen Kronjylland: Vi vil gerne give noget tilbage til det samfund, vi er en del af

Da Sparekassen Kronjylland i foråret 2024 tager hul på deres første komplette klimaregnskab, står én ting klart: De vil tage ansvar – ikke bare på papiret, men i praksis. Målet var i første omgang at sikre optag og lagring af CO₂, men hurtigt voksede ambitionerne.

Sparekassens helhedsprojekt omfatter i dag en lang række forskellige tiltag og elementer, der til sammen gør en forskel for natur og klima.

Projektet omfatter i korte træk skovrejsning, genskabelse af vådområder og vandløb, lysåbne arealer med græsning samt stier, fugletårne og bålhytter med shelters.

Målet er at binde minimum 600 ton CO₂ om året i gennemsnit over 60 år – og samtidig skabe et skovlandskab, der er rigt på liv og åbent for mennesker.

Rapportering og forventninger

Resultat for 2025

Omsætningen udgør i 2025 2.371 mio. kr., hvilket er 20 mio. kr. højere end opnået i 2024 og dermed lavere end det forventede, som var en omsætningsstigning i niveauet 50-100 mio. kr. Årets resultat udgør et overskud på 87 mio. kr., hvilket er 3 mio. kr. højere end i 2024. Resultatet af fortsættende aktiviteter før skat udgør i 2025 108 mio.kr., hvilket er over det forventede resultat af fortsættende aktiviteter før skat for året, som var i niveauet 50 mio. kr. Resultatet af fortsættende aktiviteter før skat vurderes dermed at være tilfredsstillende.

Aktiver

Balancesummen udgør pr. 31. december 2025 2.085 mio. kr., hvilket er 152 mio. kr. højere end ved udgangen af 2024.

I 2025 er materielle anlægsaktiver steget med 24 mio. kr. efter årets afskrivninger. Dette kan hovedsageligt henføres til dagsværdireguleringer og tilkøb af skovejendomme under biologi-

ske aktiver. Likvide beholdninger stiger i 2025 med 142 mio.kr., hvilket hovedsageligt skyldes det gode driftsresultat samt lavere investeringer i driftsmidler sammenlignet med tidligere år. I lighed med sidste år er en del af de likvide indestående placeret i kortfristede og let omsættelige værdipapirer, hvilket oprindeligt er gjort med henblik på at minimere effekten af negative renttilskrivninger på de likvide indestående. Der har i langt overvejende grad været tale om højtratede danske realkreditobligationer, som løbende er blevet realiseret i takt med udløb af de bagvedliggende obligationer.

Egenkapital

Egenkapitalen udgør 1.320 mio. kr. ved udgangen af 2025 mod 1.233 mio. kr. ved udgangen af 2024. Egenkapitalen er positivt påvirket af årets resultat med 85 mio. kr. Minoritetsinteressernes andel af egenkapitalen udgør 32 mio. kr. ved udgangen af 2025 mod 31 mio. kr. ved udgangen af 2024. Soliditeten er ved udgangen af året 63,3 % mod 63,8 % ved udgangen af 2024. Niveauet

anses for højt og tilfredsstillende, og fastholdelsen tilskrives en faldende arbejdskapital i årets løb på trods af svagt stigende aktivitet.

Pengestrømsopgørelse

Likvider som udover likvide beholdninger omfatter den andel af den kortfristede gæld til kreditinstitutter, der indgår som en del af Hedeselskabets løbende likviditetsstyring, udgør 160 mio. kr. ved udgangen af 2025 mod 17 mio. kr. ved udgangen af 2024. Værdipapirer optaget under omsætningsaktiver på 24 mio. kr. anses også som en del af det daglige likvide beredskab. Det samlede likvide beredskab udgør således 184 mio. kr. ved udgangen af 2025 mod 55 mio. kr. ved udgangen af 2024. Årets tilgang til det daglige likvide beredskab er samlet set 129 mio. kr.

Årets pengestrømme fra driften udgør 204 mio. kr., hvilket er 196 mio. kr. højere end opnået i 2024. Dette skyldes hovedsageligt det høje driftsresultat for 2025 samt en forbedret arbejdskapital sammenlignet 2024. Der vil i 2026



fortsat blive arbejdet målrettet med optimering af arbejdskapitalen og dermed en styrkelse af likviditeten.

I pengestrømmene fra investeringerne indgår købesummer fra årets investeringer i immaterielle og materielle anlægsaktiver på i alt 44 mio. kr., mens salgssummerne fra salg af immaterielle og materielle anlægsaktiver udgør 22 mio. kr. Under investeringer indgår salg og udtrækninger af kortfristede værdipapirer med 14 mio.kr. Under finansiering indgår afdrag på langfristede lån i kreditinstitutter.

Gældsforpligtelser

Ved udgangen af 2025 udgør de samlede rentebærende poster en nettogæld på 43 mio. kr. Dette fordeler sig på likvider og omsættelige værdipapirer på 193 mio. kr. og gældsforpligtelser med kredittilsagn på mere end et år med 227 mio. kr. samt gældsforpligtelser med kredittilsagn på mindre end et år med 9 mio. kr. Samlet er de nettorentebærende poster faldet sammenlignet med 2024, idet de samlede rentebæren-

de poster udgjorde en nettogæld på 240 mio. kr. ved udgangen af 2024.

Forventninger og begivenheder efter regnskabsårets udløb

Hedeselskabet har fortsat en målsætning om profitabel vækst i både omsætning og resultat med respekt for naturen. Det betyder, at vi i forbindelse med væksten også fremadrettet vil have fokus på den grønne omstilling og investere i udvikling af løsninger og indkøb, der bidrager positivt hertil. Der vil samtidig være fokus på at øge lønsomheden i de enkelte forretningsområder gennem bl.a. styrket brug af digitale og innovative løsninger med konkurrencedygtige produkter og serviceydelser. Dette forventes at medføre forbedrede kundeoplevelser.

Hedeselskabets samlede forventning for 2026 er på baggrund af ovenstående et uændret aktivitetsniveau sammenlignet med 2025, mens der forventes et resultat før skat for 2026 i niveauet 60 mio. kr.

Redegørelse for god fondsledelse

For redegørelse om god fondsledelse jævnfør, årsregnskabslovens § 77 a, henvises til Hedeselskabets hjemmeside:

www.hedeselskabet.dk/redegoerelse-for-god-fondsledelse



Mangfoldighed

Hedeselskabet er en arbejdsplads med plads til forskelligheder, hvor lige muligheder og en inkluderende kultur er grundlæggende for vores måde at arbejde på. Hedeselskabets diversitetspolitik er med til at skabe de bedste rammer for at gøre karriere uafhængig af køn, alder, hudfarve, politisk og religiøs anskuelse, seksuel orientering og national, social og etnisk oprindelse.

Som international organisation bruger vi engelsk i hverdagen, og vi understøtter medarbejdere med fx læsebesvær eller ordblindhed gennem digitale værktøjer, så sproglige eller tekniske barrierer ikke står i vejen for jobbet. Kompetencer er altid udgangspunktet for ansættelser og forfremmelser, og alle medarbejdere får mulighed for at udvikle sig gennem relevante kurser og uddannelse.

Ved udgangen af 2025 havde Hedeselskabet 716 ansatte med en gennemsnitsalder på 47 år og en gennemsnitsanciennitet på ni år. Den kønsmæssige fordeling var 22 % kvinder og 78 % mænd, hvilket er uændret sammenlignet med 2024.

Hedeselskabets bestyrelse består af ni medlemmer, heraf tre medarbejderrepræsentanter. Blandt de seks eksterne medlemmer er to kvinder og fire mænd, hvilket betyder, at det underrepræsente-

rede køn udgør 33 %. Det samme gælder for den samlede bestyrelse.

På første ledelsesniveau, direktionen, er der en ligelig kønsfordeling med 50 % kvinder og 50 % mænd. På andet ledelsesniveau er der 14 personer, hvoraf fire er kvinder, svarende til 29 %. For de øvrige ledelsesniveauer samlet udgør det underrepræsenterede køn 31 %. Vi arbejder fortsat mod målsætningen om 33 % i 2030.

Med tallene for 2025 kan vi se, at repræsentationen af det underrepræsenterede køn på ledelsesniveau, fortsat ligger over den generelle kønsmæssige fordeling i organisationen.

I 2026 forventer vi at fortsætte arbejdet med at styrke diversitet, ligestilling og bred repræsentation på alle parametre – og i hele organisationen.

Antal ansatte

716

Gennemsnitsanciennitet (år)

9

Gennemsnitsalder (år)

47

Mænd

78%

Kvinder

22%



Øverste ledelsesniveau

Samlet antal medlemmer	9
Underrepræsenteret køn i %	33
Måltal i %	33

Øvrige ledelsesniveau

Samlet antal medlemmer	14
Underrepræsenteret køn i %	31
Måltal i %	33

Mål

Årstal for opfyldelse af måltal	2030
---------------------------------	------



Dataetik

Hedeselskabets politik for dataetik er udarbejdet på baggrund af etiske overvejelser ved anvendelse af data kombineret med interne retningslinjer for databehandling. Hedeselskabets politik for dataetik redegør for vores interne retningslinjer, herunder bl.a. hvordan vi indsamler, behandler og anvender data etisk korrekt, ansvarligt og gennemsigtigt.

Direktionen har det overordnede ansvar for, at politikken er i tråd med strategien, og at den efterleves i

praksis. Ledergruppen har det daglige ansvar for, at de respektive forretningsområder agerer i overensstemmelse med retningslinjerne for dataetik. Dataetiske dilemmaer skal diskuteres og vurderes af de relevante ansvarlige i Hedeselskabet, når de opstår. Der foretages løbende, og som minimum én gang årligt en evaluering af indsatser, handlinger og politikker inden for dataetik, herunder brugen af ny teknologi. Evalueringen skal inkludere en vurdering af, hvorvidt det er nødvendigt eller hensigtsmæssigt at ændre den gældende politik.

Risikostyring

For Hedeselskabet er risikostyring et vigtigt værktøj til at skabe vækst i forretningen og til at beskytte medarbejdere, aktiver og omdømme. Hedeselskabet har fortsat et forløb, som har til formål at sikre en mere ensartet og værdiskabende anvendelse af risikostyring i Hedeselskabet.

Det betyder, at Hedeselskabet:

- Anvender et effektivt og integreret risikostyringssystem, samtidig med at den forretningsmæssige fleksibilitet bevares.
- Identificerer og vurderer væsentlige risici forbundet med Hedeselskabets forretning.
- Overvåger, styrer og begrænser risici.

Arbejdet med risikostyring består primært af en løbende forbedret integration af risikostyring med andre væsentlige processer.

Hedeselskabets diversifikation i kommercielle aktiviteter er i sig selv et element af risikostyring. Flere af de risici, som kan påvirke nogle dele af Hedeselskabet negativt, kan have en positiv effekt i andre dele. Vi søger derfor at begrænse kontraktuelle risici gennem omfattende kvalitetsprocedurer, kompetenceregler, professionelle ansvarsforsikringer og garantier. Risici, som følger med internationale aktiviteter, begrænser vi ved at anvende lokale eksperter, som supplerer de allerede etablerede kvalitetsprocedurer for indenlandske aktiviteter. Risici relateret til politiske og klimatiske forhold reducerer vi proaktivt ved at følge det politiske arbejde og den klimatiske udvikling

samt tilpasse aktiviteterne og samarbejdsaftalerne i overensstemmelse hermed. Den seneste dobbeltvæsentlighedsanalyse (DMA), der blev foretaget i samarbejde med forretningsenhederne, har bekræftet at klima og biodiversitet er driftsmæssige forhold, vi skal tage i betragtning.

I forhold til IT-afhængighed, digitalisering og sikkerhed implementeres løbende ny teknologi og metoder, som optimerer opgaveløsningen over for kunder og beskytter aktiver og viden. Hedeselskabet gennemførte i 2025 implementering af yderligere tiltag i takt med de øgede trusler fra cyberkriminalitet, geopolitiske usikkerheder og større krav til datasikkerhed. Implementering af yderligere tiltag bliver løbende vurderet og igangsat, i takt med at trusselsbilledet og kravene ændrer sig.

Hedeselskabet har fokus på at have de rette kompetencer til udførelse af de enkelte opgaver og tilstræber at mindske personafhængighed. Således skal alle opgaver udføres af kompetente medarbejdere uden risiko for egen eller andres sikkerhed. Derudover stræber vi efter en ordentlighed og ansvarlighed, som også beskytter vores omdømme – både som organisation og som arbejdsplads.

Det er Hedeselskabets politik at have den nødvendige likviditet til rådighed. Hedeselskabets stabile og gode soliditet kombineret med fokus på fortsat nedbringelse af nettorentebærende gæld medfører en høj kreditværdighed, som kommer til udtryk i hensigtsmæssige kreditfaciliteter og lånetilsagn på både kort og langt sigt samt i den ønskede fleksibilitet med hensyn til forfalds- og genforhandlingstidspunkter, hvilket bidrager til at minimere likviditets- og lånerisici. Kreditrisici minimeres gennem diversifikation og kreditforsikring i forretningsområderne samt gennem reduceret eksponering, mens renterisici afdækkes med kreditter og lån på lange renteaftaler.



A close-up photograph of a turtle's head and shell, showing the intricate patterns of the scutes and the texture of the skin. The colors range from dark brown to a lighter, yellowish-green. The text is overlaid on the upper left portion of the image.

02

Environmental Social Governance

ESG-hoved- og nøgletal	50
Redegørelse for samfundsansvar	51
E: Miljø, klimaaftryk og biodiversitet	53
S: Sociale forhold og medarbejderansvar	61
G: Governance	69
Antikorruption og transparens	73
Verdensmålene	74

ESG-hoved- og nøgletal

	Enhed	Måltal ²	2025	2024	2023
Environment - miljødata¹					
Scope 1 ³	tons CO ₂ e	2.289	3.922	4.929	4.817
Scope 1 - Ændret kulstofpulje i skov - egne skove ⁵	tons CO ₂ e		-7.587	-23.416	-18.033
Scope 2 ⁴	tons CO ₂ e	90	86	171	183
Scope 3	tons CO ₂ e	82.404	113.981	118.020	106.692
Scope 3 - Ændret kulstofpulje i skov - fast forvaltede ⁵	tons CO ₂ e		-439.939	-256.639	-228.162
Uden for scope	tons CO ₂ e		337.149	527.758	515.114
Substitutionseffekter og undgået emissioner			-675.223	-821.632	-789.594
Social - sociale data					
Antal medarbejdere (headcounts)	personer		716	804	832
Kønsdiversitet (forhold: kvinder:mænd)	%		22:78	22:78	23:77
Sygefravær	timer		58.565	66.991	74.168
Ulykkesfravær	timer		4.228	8.199	6.316
Elever, lærlinge og praktikanter	personer		52	73	85
Ansæt på §56, fleksjob, løntilskud eller mentorvilkår	personer		23	30	24
Gennemsnitsalder	år		47	46	45
Gennemsnitsanciennitet	år		9	9	9
Governance - ledelsesdata					
Bestyrelsens kønsdiversitet (forhold: kvinder:mænd)	%	33:67	33:67	33:67	33:67
Kønsdiversitet i øvrige ledelsesniveauer - direktion og personer med personaleansvar og med reference til direktionen (forhold: kvinder:mænd)	%	33:67	31:69	31:69	31:69
Tilstedeværelse på bestyrelsesmøde	%		100	96	100
Lønforstel mellem CEO og medarbejdere (medianløn)	Gange		14,35	18,46	19,80

For anvendt ESG-regnskabspraksis henvises til note 31.

1. Jf. Hedeselskabets klimaregnskab.

2. Måltal for 2030 baseret på baseline 2020. Reduktionsmål for scope 1 og 2: 42% og reduktionsmål for scope 3: 25%.

3. Udviklingen ses som følge af et reduceret forbrug af fossilt brændstof til egne køretøjer.

4. Udviklingen ses blandt andet som følge af installation af solcelleanlæg.

5. Udviklingen i kulstofpulje i skove påvirkes særligt af den beregnede tilvækst og den gennemførte hugst.

Der har i 2025 været en lavere hugst i fast forvaltede skove.



Redegørelse for samfundsansvar

Siden Hedeselskabets stiftelse har vi fokuseret på at løse aktuelle samfundsmæssige udfordringer og forberede os på fremtidige problemstillinger. Vi agerer agilt og tilpasser kontinuerligt vores forretningsmodel for at kunne håndtere både kriser og muligheder konstruktivt.

Med klimakrisen og biodiversitetskrisen som bagtæppe er den grønne omstilling fundamentet for vores nuværende forretningsmodel, som er nærmere beskrevet i afsnittene vedrørende hovedaktivitet på side 13 og beretninger fra forretningsområderne på side 20-29. Vi arbejder målrettet på at minimere vores negative aftryk og maksimere vores positive bidrag inden for både klima og biodiversitet.

Vores primære samfundsmæssige værdiskabelse ligger i de løsninger, vi udvikler og tilbyder vores kunder. Disse løsninger hjælper med at reducere CO₂-udledning, binde kulstof, øge biodiversiteten og anvende naturens knappe ressourcer ansvarligt.

Arbejdet med samfundsansvar

Hedeselskabets arbejde med samfundsansvar bliver udviklet i tæt dialog mellem bestyrelse, direktion, ledelse og medarbejdere. Derudover bliver strategi og politikker drøftet med repræsentantskabet på årsmødet og det årlige dialogmøde.

Gennem løbende opfølgning og eventuel tilpasning af politikker og de igangsatte tiltag sikrer vi, at Hedeselskabet kontinuerligt udvikler sig på området. Vores strategi og politikker på området er gennemgået af bestyrelsen i løbet af året.

Hedeselskabet afrapporterer på sit samfundsansvar i overensstemmelse med principperne for ESG-rapportering: Environment, Social og Governance.



E: Miljø, klima og biodiversitet

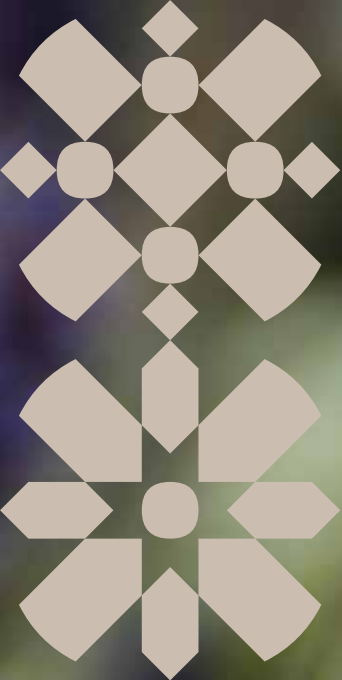
2025 highlights

200.000

Gennem vores forretning Dalgas forvalter vi knap 200.000 hektar skov i Danmark, de baltiske lande og Tyskland.

1,8 mio. m³

Hedeselskabet arbejder bl.a. for at beskytte Borreby Kildeplads under Brylle Vandskov. Her leveres årligt 1,8 mio m³ drikkevand til Odense-området.



Hedeselskabet har strategisk fokus på at medvirke til at reducere klimaforandringerne og øge biodiversiteten. Det gør vi gennem de løsninger, som vi tilbyder kunderne i vores forskellige forretningsområder. Gennem en kombination af faglig viden, data og erfaring driver vi projekter mod den mest optimale løsning og sikrer, at vi gør en forskel for både miljø, klima og biodiversitet.

2025 har været et turbulent år for Hedeselskabet i forhold til vores rapporteringsforpligtelser. Året har været præget af stigende efterspørgsel på dokumentation for udledninger og påvirkninger fra vores kunder og samarbejdspartnere. Overgangen til nye EU-krav i CSRD og ESRS, skærpede krav til klimadata samt implementeringen af indsatser, der relaterer sig til den dobbeltvæsentlighedsanalyse, vi afsluttede i årets løb, har også fyldt meget.

Dobbeltvæsentlighedsanalysen viste, at vi har tre hovedområder, hvor vores aktiviteter har en stor indflydelse på vores omgivelser og samtidig påvirker vores virksomhed økonomisk. De tre hovedområder er biodiversitet, grundvand og klima.

Biodiversitet

I 2024 fik vi kortlagt vores værdikæde i en dobbeltvæsentlighedsanalyse. Med identifikationen af de vigtigste bæredygtighedsemner for Hedeselskabet har vi identificeret Land Use og Land Use Change som væsentlige påvirkninger på biodiversitet.

Land Use

Land Use handler om arealanvendelse, og i Hedeselskabet er det primært i forbindelse med skovbrug. Vi ejer omkring 13.000 hektar – fordelt på 17 plantager i Danmark samt skove i både Frankrig, Letland og Litauen. Men vores engagement rækker langt ud over egne arealer.

Gennem vores forretning Dalgas forvalter vi knap 200.000 hektar skov i Danmark, de baltiske lande og Tyskland. Og så handler vi med træ og

træprodukter på de internationale markeder. Det er en værdikæde, der forbinder os med mange interessenter – og som stiller krav til ansvarlighed, gennemsigtighed og langsigtet tænkning.

Dokumentation af biodiversitetstiltag i Den Jenssen-Buchske plantage

I Den Jenssen-Buchske plantage har vi i 2025 iværksat en række initiativer for at øge biodiversiteten. Indsatserne er certificeret i henhold til FSC® Økosystemtjenestecertificering, som betyder, at træet fra plantagen kan sælges med dokumentation for en reduceret påvirkning af biodiversiteten.

Samtidig monitorerer vi dagsommerfugle og overvåger svampe, for at få et databaseret fundament i vores arbejde med at øge biodiversiteten i plantagen.

Næste skridt for udviklingen af Den Jenssen-Buchske plantage er at genoprette den naturlige hydrologi. Men vi oplever, at den eksisterende lovgivning aktuelt står i vejen. En tidligere gravet sø i skoven er med tiden groet til og er nu klassificeret som et §3-område. Det betyder, at tilstanden ikke må ændres, og dermed er vi stødt på en konkret barriere, som forhindrer vores ambitioner for biodiversiteten i skoven.

Græssende dyr på Kongenshus

I februar 2025 blev den erhvervsdrivende fond Kongenshus politianmeldt for misrøgt af kreaturerne, som græssede på heden. Arealerne ved Kongenshus er administreret af Hedeselskabet, og vi sørgede hurtigt for at hjemtage dyrene. Der er siden ansat en ny, professionel dyreholder, og udviklet og implementeret en politik for dyrehold.

De græssende dyr er en del af ambitionen om at øge biodiversiteten på Kongenshus. Men de afgræsser i øjeblikket kun på heden, hvor vi i Hedeselskabet gerne vil udvide med de 74 hektar af Kongenshus, som er plantage. Derfor har vi søgt dispensation fra skovlovens bestemmelser om skovgræsning, så man fra 2026 vil kunne møde græssende kreaturer på hele arealet.

Land Use Change

Når vi omdanner landbrugsjord til skov, er det Land Use Change. Og kigger vi med historiske briller har netop Land Use Change været med til at definere Hedeselskabet som organisation. Da vores grundlægger Enrico Mylius Dalgas lærte hedeboernerne at opdyrke heden, var det en målrettet, menneskeskabt ændring i arealanvendelsen over tid – altså Land Use Change.

Hedeselskabet og vores forretning Dalgas står bag en lang række naturgenopretningsprojekter, typisk i samarbejde med virksomheder, offentlige myndigheder og fonde. Det er projekter, der ikke kun ændrer landskabet – men også skaber værdi for miljø, klima, biodiversitet og mennesker.

Vi ved derfor godt, at vi har et stort ansvar, når vi arbejder i naturen. Med Hedeselskabets historiske rødder investerer vi netop derfor i dag en del af vores overskud i projekter, der etablerer skov og natur med ét klart formål: at beskytte grundvandet.

Podning af skovmycelium ved nyplantning

Når vi rejser skov på tidligere landbrugsjord, er det svært for skovens naturlige økologi at opstå hurtigt. I mange år efter træerne er plantet, vil jorden og de organismer, der lever i den, stadig være præget af den måde, jorden tidligere blev dyrket på. Derfor har planter, svampe, insekter og andre arter, som normalt hører til i en skov, svært ved at etablere sig og gør det kun langsomt.

For at fremskynde udviklingen har vi i 2025 arbejdet med podning, hvor vi har tilført skovjord fra eksisterende skovarealer til et nyt skovområde. På den måde medfølger der allerede skovtypiske mikroorganismer, svampe og andre jordlevende arter. Formålet og forventningen er, at skovens naturlige økologi vil udvikle sig meget hurtigere, end hvis naturen skulle klare det selv. Vi følger forsøget med e-DNA-analyser, så vi kan se udviklingen og sammenligne resultaterne løbende.

Grundvandsbeskyttelse

Hedeselskabet deltager aktivt i at sikre og forbedre grundvandet – en indsats, der understøtter FN's verdensmål for rent vand (6.1.1). Derfor har vi gennem 2025 fortsat vores arbejde med udviklingen af vandskove – herunder vores samarbejde med Aarhus Vand samt skovrejsningsprojekterne Brylle Vandskov og Holmehave. Her omdanner vi landbrugsjord til skov og natur, så vi reducerer udvaskning af næringsstoffer til vandmiljøet, bidrager til grundvandsdannelse og sikrer, at arealerne forbliver beskyttet mod ændringer i arealanvendelsen.

Brylle Vandskov er etableret på Borreby Kildeplads – et boringsnært beskyttelsesområde, der leverer 1,8 mio. m³ grundvand om året til Odense-området. Et område der historisk har været sårbart over for forurening efter årtiers intensivt landbrug. Projektet med Brylle Vandskov har derfor til formål at beskytte vandindvindingsområdet mod pesticider og næringsstoffer.

Brylle Vandskov er PEFC og FSC® (Forest Stewardship Council) certificeret, som dokumentation for en bæredygtigt forvaltet skov. Skoven forvaltes uden anvendelse af gødning og sprøjtemidler samt med fokus på balance mellem produktion og biodiversitet. Som den første skov i Danmark har Brylle Vandskov opnået FSC Økosystemtjenestecertificering for grundvand i 2025. En certificering der viser, at Hedeselskabet går forrest i arbejdet med at kombinere ansvarlig skovdrift med beskyttelse af vores vigtigste drikkevandsressource.

I Holmehave er skovrejsningen med til at beskytte et terrænnært grundvandsmagasin, som ellers ville være udsat for forurening. Et projekt, der foregår i samarbejde med de lokale vandselskaber og kommuner, hvor vi sammen bidrager til ambitionerne i Den Grønne Trepert. Herunder målsætningen om at mindske udledningen af kvælstof og binde CO₂ i skov- og vådområder. Indsatser, der understøtter både den lokale vandbeskyttelse og de nationale klimamål.





Klima

Vi arbejder målrettet med at reducere vores eget klimaaftryk og dokumenterer indsatsen i et fuldt klimaregnskab for hele forretningen. Her indgår både vores egne emissioner og klimapåvirkningen fra de løsninger, vi leverer til kunderne.

Det er en kompleks opgave at reducere udledninger i en virksomhed, der samtidig vokser. For os er det ekstra nuanceret, fordi skovdrift er en central del af forretningen. Skoven binder CO₂, og derfor handler en troværdig klimaindsats om to ting: at reducere vores emissioner og at sikre, at den CO₂, vi binder i træet, lagres eller anvendes til formål med lang levetid – som fx byggeri.

Samtidig rummer det et naturligt dilemma, at vi også producerer flis, som bl.a. afbrændes til energi. Selvom flis er fornybart og en central del af Danmarks energiforsyning, udledes der CO₂ med det samme ved afbrænding, mens genbindingen først sker over tid. Derfor følger vi tæt med i udviklingen af teknologier, der kan binde CO₂ fra afbrænding af biomasse og teknologier, der kan anvende flis til andre formål end energi.

Danmarks første ellastbil til transport af træ er nu på vejene

I et nyt samarbejde har Hedeselskabet og vores forretning Dalgas sat strøm til fremtidens skovtransport med

Auning Transport. Med introduktionen af Danmarks første eldrevne lastbil til råtræ tager vi sammen et vigtigt skridt mod en byggebranche og en transportsektor med lavere klimaaftryk.

Overgangen til elektriske køretøjer bidrager nemlig væsentligt til at reducere udledningen af CO₂ og andre skadelige emissioner.

Ud over at vi skal bruge træet bedst muligt og så højt i værdikæden som muligt, skal transporten af det også påvirke miljøet og klimaet så lidt som muligt. Derfor er den første ellastbil til råtræstransport et vigtigt skridt i den rigtige retning, og vi forventer i den kommende tid at få endnu bedre indsigt i, hvordan eldrevne køretøjer kan indgå i vores skovdrift og øvrige forretningsområder.

For Hedeselskabet er bæredygtighed og samfundsansvar centrale elementer i vores strategi. Elektrificeret råtræstransport er en konkret udmøntning af Hedeselskabets ESG-strategi. Derudover forventer vi, at det strategiske samarbejde med Auning Transport kan skabe nye forretningsmuligheder og bidrage til vækst i den grønne sektor.



Ravning Projektet

I 2025 satte minister for Grøn Trepert, Jeppe Bruus, gang i Ravning Projektet. Det er et kæmpemæssigt klima- og lavbundsprojekt, som vi udfører i Vejle Ådal sammen med Vejle Kommune.

Projektet strækker sig over 453 hektar og over det næste års tid skal der genslynges vandløb, udlægges grus og sten, lukkes grøfter og knuses

dræn og brønde. Alt sammen for at bringe vandet tilbage til sit naturlige leje – til gavn for både natur, miljø og klima.

Når projektet er gennemført, vil det tilbageholde 4.373 tons CO₂-ækvivalenter om året og reducere kvælstofudledningen med 4,78 tons pr. år. Samtidig vil der blive skabt flere levesteder for områdets dyreliv.





S: Sociale forhold og medarbejderansvar

2025 highlights

32

personer været ansat i fleksjob, med løntilskud, på mentorordning eller på § 56-aftale.

24

praktikanter i ulønnet praktik inden for forskellige forretningsområder.

Hedeselskabet arbejder på at agere socialt og samfundsmæssigt ansvarligt. Som arbejdsplads har vi fokus på, at Hedeselskabet er en ansvarlig og inkluderende organisation. Det er defineret i politikker på området og udmøntes i konkrete handlinger og tiltag i forhold til medarbejdertrivsel, det psykiske og fysiske arbejdsmiljø og kompetenceudvikling.

I Hedeselskabet favner vi det hele menneske. Vi sikrer at unikke ressourcer og kompetencer bliver en værdifuld del af vores virksomhed – til gavn for både organisationen og de ansatte. Derfor inkluderer vi også personer med mentale, sociale eller fysiske udfordringer og er i løbende dialog med de nationale jobcentre om rekruttering på bl.a. særlige vilkår. Vi arbejder på at skabe rum for og tage hensyn til udsatte grupper og sociale vilkår i øvrigt.

I 2025 har 32 personer været ansat i fleksjob, med løntilskud, på mentorordning eller på § 56-aftale. Det er ordninger, som kan indgås, hvis medarbejderen fx har væsentligt forøget sygdomsrisiko og dermed øget risiko for sygefravær. Derudover har vi haft 24 praktikanter i ulønnet praktik inden for forskellige forretningsområder.

I det omfang det er muligt, kan medarbejdere tilbydes hjemmearbejdspladser, fleksible arbejdstider og frihed under ansvar til at skabe en balance mellem arbejde og fritid, der passer til den enkelte.

Elever og uddannelse

I Hedeselskabet har vi i årets løb haft 44 elever og lærlinge samt 9 praktikanter. De er alle en del af Den Grønne Gren, som er et nyt fagligt og socialt fællesskab, som vi har implementeret i 2025. Med Den Grønne Gren samler og udvikler vi vores uddannelses tilbud til alle vores studerende. Det gælder både lokalt og landsdækkende – men også på tværs af fagområder og uddannelser.

Med Den Grønne Gren vil vi sikre et godt og fagligt uddannelsesforløb, hvor vi tilbyder inspirerende, lærerige programmer og selvstændige opgaver. Fællesskabet skal samtidig være med til at styrke vores tiltrækning og rekruttering af kandidater, så vi kan sikre, at vi og andre virksomheder har kvalificeret arbejdskraft, som samfundet kan have gavn af i fremtiden.

Netop rekruttering har været et stort fokusområde i 2025, hvor vi har integreret og udbredt employer branding som en naturlig del af vores strategi. I et marked med lav ledighed skal vi yde en ekstra indsats for at tiltrække dygtige kandidater. Derfor har vi arbejdet dedikeret med udviklingen af en EVP (Employer Value Proposition). Heri beskriver vi den samlede værdi, vi tilbyder vores medarbejdere – under overskriften ”Friheden til at forme. Naturen til at gro.” Efterfølgende har vi brugt budskaberne fra vores EVP som grundlag for vores nye karrieresite.

”Friheden til at forme.
Naturen til at gro.”

Medarbejdertrivsel og arbejdsmiljø

Arbejdsmiljø og trivsel handler om mere end tal – det handler om kultur. En kultur som vi arbejder på hver eneste dag. Derfor ser vi resultaterne som et fælles ansvar.

Lederne går forrest, medarbejderne tager ejerskab, og sammen skaber vi en arbejdsplads, hvor trivsel og sikkerhed er fundamentet for et trygt arbejdsmiljø.

Dalgas vinder arbejdsmiljøpris for indsatsen i 2025

Dalgas er blevet tildelt Danske Anlægsgartneres Arbejdsmiljøpris 2026 som anerkendelse af vores ekstraordinære arbejdsmiljøindsats i 2025. Prisen fremhæver vores kreative og modige tilgang til sikkerhed – fra korte, skarpe videoer og lokale kampagner til brugen af humor, der gør komplekse budskaber enkle og nærværende.

Resultaterne er markante:

1. 53 % lavere ulykkesfrekvens på to år – den laveste, siden vi begyndte at måle
2. 57 % færre ulykker med fravær over fire uger på ét år
3. Styrket trivsel og vores bedste evaluering til arbejdsmiljøcertificering til dato

Grundlaget for succesen er vores kultur, hvor alle står sammen om sikkerheden – hver dag.

Sikkerhed er en naturlig del af driften

I 2025 har vi styrket lederens rolle i arbejdsmiljøarbejdet. Med månedlige sikkerhedsrunderinger skaber lederne dialog med medarbejderne og gennemgår sikkerheden ved konkrete opgaver.

Det giver synlighed, nærvær og en fælles forståelse af, at sikkerhed ikke er et ekstra lag – det er en integreret del af hverdagen.

Derfor tror vi heller ikke på, at den flotte feedback, vi modtog til årets eksterne arbejdsmiljøcertificering, var tilfældig. Det mest markante var auditørens kommentar: ”Sikkerhed er nu lige så naturlig i driften som at trække vejret.” Det afspejles både i adfærd og i markant færre – og især færre meget alvorlige – ulykker.

Når auditøren ser sikkerhed som en naturlig del af driften, er det et vidnesbyrd om, at indsatsen virker. Lederne har sat retningen, medarbejderne har taget den til sig, og sammen har vi skabt en kultur, der forebygger ulykker og styrker trygheden.

Trivselsmåling og APV med rekordhøj svarprocent

I 2025 lagde vi vores trivselsmåling sammen med APV (Arbejdspladsvurdering) og inkluderede for første gang også vores internationale medarbejdere i Sverige, Polen, Tyskland, Estland, Letland og Litauen. Med en svarprocent på 91 % har vi sat en ny rekord for deltagelse. Sammenlægningen har betydet, at svarprocenten på APV er steget med hele 16 procentpoint, så vi nu har et endnu bedre billede af vores fysiske arbejdsmiljø. Den høje svarprocent giver os et stærkt og repræsentativt billede af, hvordan vi har det i Dalgas – og hvor vi sammen kan udvikle os.

I vores trivselsmåling er der fokus på 7 faktorer, som alle viser fremgang i årets måling:

- 1) Mening
- 2) Balance
- 3) Kolleger
- 4) Medbestemmelse
- 5) Resultater
- 6) Ledelse
- 7) Mestring

Resultaterne viser, at vi står stærkt, og at vi sammen skaber en arbejdsplads, hvor fællesskab og ledelse opleves som styrker. Som tillæg til målingen er vores eNPS (Employee Net Promotor Score) steget fra 25 til 26, hvilket fortæller os at flere medarbejdere vil anbefale os som arbejdsplads. Den internationale benchmark for en god score er 10-30.

Samtidig peger resultaterne på, at vi har mulighed for at gøre det endnu bedre, når det gælder balance samt oplevelsen af mening i arbejdet. Derfor har vi identificeret tværgående initiativer på tværs af Dalgas, som kan bidrage til at styrke vores trivsel og arbejdsmiljø yderligere. Det er bl.a. besluttet, at alle ledere skal udarbejde en handleplan for det fysiske og psykiske arbejdsmiljø, der skal arbejdes med frem til næste måling i 2027.

Sikkerhedsklimatest

I årets trivselsmåling og APV gennemførte vi også en sikkerhedsklimatest. Den samlede score er steget fra 3,21 i 2024 til 3,27 i år – hvilket fortæller os, at vores daglige fokus på sikkerhed virker.

I testen betyder en score på 3,00-3,30 at vi ligger på et godt niveau med et mindre behov for forbedringer. Resultatet placerer os tæt på den højeste score på +3,30, hvor fokus skifter fra forbedringer til fastholdelse af den positive udvikling i vores sikkerhedsklima.

Testen viser, at vi har et stærkt sikkerhedsklima. Særligt når tidsplanen er stram, står vi sammen om at prioritere sikkerhed. Det er et vigtigt signal, at vi også under pres hjælper hinanden med at arbejde sikkert.

Et andet fokusområde har været holdningen til mindre ulykker. For os gælder princippet: enhver ulykke er én for meget. Derfor glæder det os at se en forbedring på netop det

punkt. Det viser, at indsatsen virker – og at vi bevæger os i den rigtige retning.

Ny barselsordning

I Hedeselskabet tager vi vores sociale ansvar alvorligt – også når det handler om familieliv og ligestilling. Derfor styrker vi nu vores barsel for fædre ansat på jobløn markant, så vi fremover tilbyder 21 uger med fuld løn fra de i dag 9 uger. Det betyder, at fædre og medforældre nu er helt ligestillet med mødre i forhold til barselsperioden efter fødsel.

Med tiltaget styrker vi Dalgas som en attraktiv arbejdsplads for de yngre generationer. Vi vil være konkurrencedygtige, ansvarlige og attraktive – og vi vil give både nuværende og kommende fædre og medforældre bedre muligheder for at være til stede i den vigtigste tid i deres familie.

Syge- og ulykkesfravær

Sygefravær og ulykkesfravær opgøres ud fra løbende tidsregistrering med efterfølgende kontrol fra nærmeste leder. Vi beregner tallene løbende for at sikre et retvisende billede.

I 2025 har vi nedbragt sygefraværet for timelønnede og ser samtidig et markant fald i ulykkesfravær. Også frekvensen for særligt alvorlige ulykker er faldet markant – helt konkret fra 2,79 til 1,28 og derved langt under vores målsætning på 2,5. Det er et tydeligt tegn på, at vores fokus på sikkerhed er forankret i hverdagen – og at vores indsats virker.

Vores mål for 2025 var en ulykkesfrekvens under 10 for alle medarbejdere. Og med en frekvens på 10,7 er vi tæt på målet. Vi ser udviklingen som resultatet af et systematisk arbejde med arbejdsmiljø: uddannelse, træning, engagerede arbejdsmiljøgrupper og en ledelse, der går forrest.

Nedenstående viser fraværsoverblikket for 2024 og 2025.

Fokus	Målepunkt	Gruppe	Målsætning 2025	Realiseret 2025	Målsætning 2024	Realiseret 2024
Nedbringelse af sygefravær	Sygetimer	Timelønnede	< 3,25 %	4,63 %	< 3,25 %	4,91 %
		Funktionærer	< 1,00 %	0,98 %	< 1,00 %	0,84 %
Ulykkesfravær reduceres	Ulykkesfraværstimer	Timelønnede	< 0,30 %	0,31 %	< 0,30 %	0,68 %
		Funktionærer	< 0,30 %	0,09 %	< 0,30 %	0,09 %

Menneskerettigheder, arbejdstagerrettigheder og ansvarlig leverandørstyring

Hedeselskabet støtter og respekterer beskyttelsen af internationalt erklærede menneskerettigheder og fundamentale arbejdstagerrettigheder, herunder OECD Guidelines for Multinational Enterprises, principperne i FN's Global Compact, FN's Guiding Principles on Business and Human Rights, ILO-konventioner om børnearbejde (C138, C182), tvangsarbejde (C029, C105), ligeløn og diskrimination (C100, C111) og organisationsfrihed (C087, C098), hvilket samtidig betragtes som de væsentligste risici inden for menneskerettigheder. Internt sker arbejdet gennem medarbejderpolitikker og retningslinjer. Eksternt sker det via ansvarlig leverandørstyring og et samarbejdskodeks for underleverandører og samarbejdspartnere.

Hedeselskabet er en international virksomhed og følger de gældende love i forhold til arbejdstagerrettigheder i de lande, hvor vi er repræsenteret. Derudover har Hedeselskabets medarbejdere frihed til at organisere sig. Med respekt for de forskellige nationaliteter blandt de ansatte, og at Hedeselskabet har aktiviteter i lande med forskellige kulturer og arbejdsforhold, er de internationalt anerkendte menneskerettigheder integreret i medarbejderpolitikkerne.

Hedeselskabets hovedaktiviteter er primært koncentreret i Danmark og Vesteuropa, hvor risikoen for manglende overholdelse af menneskerettigheder vurderes at være lavere end i andre dele af verden. På trods af den lavere risiko vil vi fortsat at have fokus på at fastholde et højt niveau i arbejdet med menneskerettigheder gennem løbende opfølgning på interne politikker, ansvarlig leverandørstyring og dialog med samarbejdspartnere, så vi sikrer efterlevelse af internationale standarder i hele værdikæden.

I Hedeselskabet er der nultolerance over for diskrimination eller krænkende adfærd, herunder på baggrund af køn, race, etnicitet, religiøs eller politisk orientering mv. Derfor har vi indført en politik for krænkende adfærd, som indeholder retningslinjer for, hvilken adfærd vi værdsætter på tværs af organisationen. For information om underrepræsenteret køn henvises til afsnit om mangfoldighed og ESG hoved- og nøgletalsoversigt.

Politikkerne og vores Code of Conduct favner bl.a. trivsel, fravær, arbejdsmiljøcertificering og arbejdstagerrettigheder. Der sker løbende tilpasning og opfølgning på politikkerne, så de følger den til enhver tid gældende lovgivning og/eller vejledning.

Gennem vores politik for ansvarlig leverandørstyring og et defineret samarbejdskodeks forsøger vi kontinuerligt at sikre, at underleverandører og samarbejdspartnere overholder internationale retningslinjer om arbejdstagerrettigheder og menneskerettigheder. Med vores digitale platform for ansvarlig leverandørstyring letter vi styring og opfølgning på, at underleverandører overholder vores kodeks for ansvarlig adfærd. Gennem en spørgeramme risiko-kvalificerer vi underleverandøren og anvender svarene som grundlag for en evt. audit. I 2025 har 86 underleverandører givet samtykke til at overholde vores Code of Conduct i vores digitale platform for ansvarlig leverandørstyring. Samlet set har 379 underleverandører givet samtykke siden vi implementerede vores politik. Vi forventer, at antallet af underleverandører i Ansvarlig Leverandørstyring øges de kommende år.

Whistleblowerordning

Ansatte, samarbejdspartnere og eksterne personer har mulighed for anonymt at anmelde mistanke om uregelmæssigheder i alle dele af Hedeselskabet. Det omfatter regnskabsmæssig manipulation, misbrug af aktiver, svig, bestikkelse og korrupsion samt chikane, fysisk vold, trusler og seksuelle krænkelse. Ordningen administreres af en uvildig tredjepart, hvilket sikrer anmelderens anonymitet.

Whistleblower-indberetninger

Anmeldelser modtaget i alt (antal)*	1
Anmeldelser udmøntet i faktiske sager (antal)	0
Ubekræftede sager (antal)	0
Åbne sager (antal)	0

* Anmeldelser der efter indledende undersøgelser ikke udmøntes i faktiske sager, lukkes.





Biodiversitetsteamet

I 2025 blev Dalgas' biodiversitetsteam integreret på tværs af vores forretningsområder. De arbejder med kortlægning af og rådgivning omkring udvikling af biodiversitet. Kombineret med kompetencerne hos vores landskabsarkitekter, råder vi nu over en bred palette af kompetencer inden for hele rådgivnings- og projektudviklingsområdet.

I årets løb har teamet løst en lang række opgaver for små og store virksomheder, kommuner og organisationer, hvor de bl.a. har udført baselinemålinger og monitorering, og rådgivet om DGNB-certificering. Opgaver, som efterfølgende har engageret flere af vores forretningsområder i den videre proces med kunden.



G: Governance

2025 highlights

”For at understøtte Den Grønne Trepert og Hedeselskabets ambitioner kræver det ikke kun samfundsmæssig og politisk udvikling – men også teknologi, der kan skabe rammer for en mere ansvarlig naturforvaltning.”

God governance er en integreret del af vores måde at drive virksomhed på. Det sikrer, at relationen mellem ledelse, bestyrelse, medarbejdere og samarbejdspartnere bygger på åbenhed. På tværs af forening og forretning iværksætter vi aktiviteter med klare processer og principper, der skal sikre en drift, der fortsat er effektiv, transparent og ansvarlig. Og i overensstemmelse med principperne for god virksomhedsledelse.

I 2025 har vi tilmeldt os FN's Global Compact. Med tilmeldingen har vi sagt ja til at følge ti universelle principper for ansvarlig virksomhedsdrift og til at bidrage til en global bevægelse for bæredygtighed. Det er et skridt, der understreger vores ambition om at drive vores forretning ansvarligt.

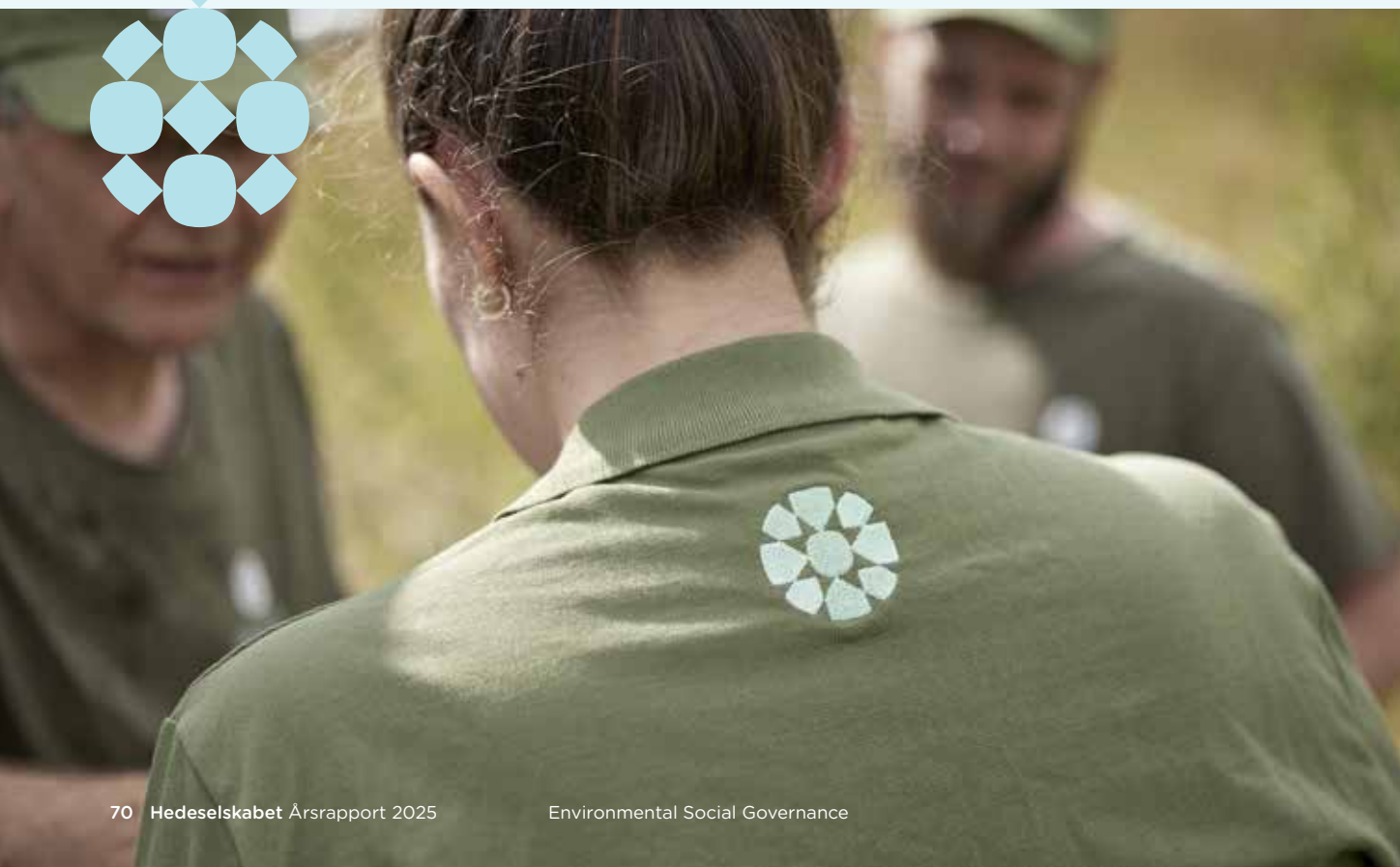
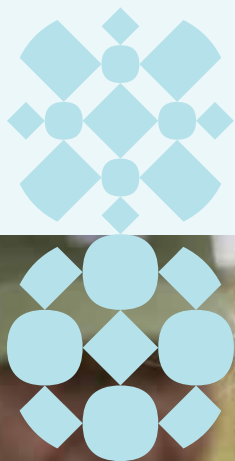
Vi mødes, taler – og handler for naturen

Dialogen med samfundet har fyldt meget i 2025. Vi har været til stede på Folkemødet, Naturmødet, Klimafolkemødet, Havets Folkemøde og Ungdommens Folkemøde. Her har vi mødt borgere, politikere og organisationer for at drøfte, hvordan vi sammen kan skabe en fremtid, hvor natur og mennesker trives.

Det var også temaet til den årligt tilbagevendende begivenhed 'En hyggelig dag på heden', hvor Kongenshus i samarbejde med Hedeselskabet

satte publikumsrekord med over 5.000 besøgende på den sidste sommerdag i 2025. Her inviterede vi ikke kun danskerne til en hyggelig familiedag ved Kongenshus – men også eksperter og lokalpolitikere til en debat om biodiversitet.

Til fyraftensmøder med Sparekassen Kronjylland og TDC har vi givet virksomheder konkrete svar på og inspiration til, hvordan skov- og naturprojekter kan være en aktiv del af en ESG-strategi. Vi bød velkommen med faglige oplæg, konkrete eksempler på naturprojekter med målbar effekt, paneldialog og netværk med ligesindede.



Public affairs og synlighed

Hedeselskabet arbejder aktivt på at synliggøre vores virke og position i offentligheden på en række debatområder relateret til natur og biodiversitet. Det indebærer bl.a., at vi i årets løb har delt vores indsigt og viden med både politikere, fagpersoner og borgere. Derfor har vi også opbygget netværk i EU, der kan bidrage til at styrke den grønne dagsorden og samtidig bidrage med forslag til kommende lovgivning inden for Hedeselskabets indsats- og forretningsområder – herunder skovloven, natur- og biodiversitetsloven samt de tilhørende ordninger.

Vi har arbejdet tæt sammen med ministerier, styrelser og relevante ordførere på Christiansborg for at sikre, at beslutningstagerne har den nødvendige viden om de områder, hvor Hedeselskabet har stor erfaring. På samme måde har vi stor glæde af den viden, der modtages i dialogen.

Den Grønne Trepert kombinerer politik og samfund

Årets store tema har, ikke overraskende, været Den Grønne Trepert. Derfor har vi haft et tæt og voksende samarbejde med især Ministeriet for Grøn Trepert, som har deltaget i forskellige arrangementer og besøg i 2025. I foråret besøgte minister Jeppe Bruus en af Hedeselskabets egne skove, for

at se hvordan skovrejsning fungerer i dag. Under besøget drøftede han og Hedeselskabets direktører emner som frøproduktion og den kommende skovplan.

Traditionen tro deltog Hedeselskabet senere på året i Naturmødet. Også her kom ministeren for Grøn Trepert forbi til en snak om skovrejsning og implementering af den grønne trepart. Han deltog bl.a. i en lang samtale med Hedeselskabets redaktør af medlemsmagasinet VÆKST foran et live publikum. Resultatet blev efterfølgende en del af Hedeselskabets podcast univers, der er offentligt tilgængeligt.

På Folkemødet 2025 deltog Hedeselskabet også aktivt i den offentlige debat. Vi var vært for flere debatter på en scene, som vi delte med Friluftsrådet, hvor centrale temaer som natur, friluftsliv og grøn omstilling blev drøftet. Efter flere års gode erfaringer fra Folkemødet forventer vi at videreudvikle vores samarbejde med Friluftsrådet om vores fælles deltagelse på Folkemødet.

Skovrejsning og naturgenopretning i praksis

Det første spadestik til det første store naturgenopretningsprojekt i forbindelse med Den Grønne Trepert blev taget i 2025, da Ravning-projektet i Vejle Kommune blev kickstartet af minister for Grøn Trepert Jeppe Bruus i en

gravemaskine. Et projekt, hvor vores forretning, Dalgas, hjælper kommunen med at genskabe den naturlige hydrologi i Vejle Ådal.

Med et mål om at rejse skov og samtidig øge bevidstheden om Den Grønne Trepert arrangerede Naturstyrelsen i november den første nationale planteday ”Danmark planter”. En dag der samlede hele Danmark om skovrejsning. Her inviterede Hedeselskabet, Dalgas og Klimaskovfonden ud i skoven i Tommerup på Fyn – med deltagelse af familier, lokalpolitikere og ministeren for den grønne trepart.

For at understøtte Den Grønne Trepert og Hedeselskabets ambitioner kræver det dog ikke kun samfundsmæssig og politisk udvikling – men også teknologi, der kan skabe rammer for en mere ansvarlig naturforvaltning. Derfor har vi i årets løb arbejdet for lovliggørelse af virtuelt hegn, der kan gøre naturpleje mere fleksibel og samtidig styrke dyrevelfærd. I Dalgas lancerede vi virtuelt hegn med dispensation og har oplevet en massiv efterspørgsel på den innovative løsning.

Når vi kombinerer praktiske projekter med politisk synlighed og borgerinvolvering, skaber vi ikke kun skov og natur – vi skaber varige forandringer i måden, vi forvalter naturen på.



Antikorruption og transparens

Hedeselskabet accepterer ikke korrupsion og bestikkelse i nogen form, men anser det for at være væsentlige risici i forhold til den frie konkurrence samt en hindring for naturlig profitabel vækst.

Både internationalt og nationalt risikerer Hedeselskabets medarbejdere at blive mødt med krav om betaling af bestikkelse.

På den baggrund har Hedeselskabet en antikorrupsionspolitik, som tager udgangspunkt i nul-tolerance over for bestikkelse, facilitation payment, returkommission og karteldannelse. Politikken indeholder råd og vejledninger i håndtering af interessekonflikter, herunder retningslinjer for

lederens og den enkelte medarbejders ansvar, en tjekliste for god adfærd samt fx grænser for gaver. Der har i 2025 ikke været sager, der var i strid med vores antikorrupsionspolitik.

Hedeselskabets ledelse arbejder ud fra at praktisere en troværdig, tydelig og transparent ledelsestil og stræber efter en høj grad af gennemsækelighed om ledelsens intentioner, virksomhedens målsætninger samt åbenhed i forhold til interne forhold og afrapporteringer. I Hedeselskabet vil vi fortsat have fokus på stor transparens i alle selskabets aktiviteter.

Verdensmålene

Hedeselskabet anvender FN's 17 Verdensmål som et udviklingsværktøj, der opfordrer os til at handle og sætte mål for vores påvirkning. Mål 12, 13, 14, 15 og 17 har særlig relevans for vores mål og målsætninger.



Mål 12 - Ansvarligt forbrug og produktion

Målet omfatter effektiv styring af vores fælles naturressourcer og måden, hvorpå vi bortskaffer giftigt affald og forurenende stoffer. Med målet opfordres industrier, virksomheder og forbrugere til at genbruge og reducere deres affald.

- Vi formidler en række restprodukter fra forsyningsselskaber og virksomheder som gødningssubstrater til landbruget – eller som energikilde til biogasanlæg.
- Vi recirkulerer flisasker fra flishuggede træer som gødning i skoven, hvilket giver op til 90 % af næringsstofferne tilbage til skoven.
- Vi udnytter indvunden gas fra vores vedvarende energianlæg i Polen til produktion af strøm og varme.
- Vi driver et miljøcenter til modtagelse af jord, slam og have- og byggeaffald, hvor vi producerer betonklodser af noget af det indkomne materiale.

Aktiviteterne understøtter, sammen med vores ejerskab i selskaber med produktion af biogas og biokompost, samfundets genanvendelse af produkter og værdiskabelse baseret på affaldsstrømme.



Mål 13 - Klimaindsats

Målet handler om at bremse klimaforandringerne og begrænse udledningen af CO₂. Med målet skal vi samtidig arbejde for at styrke modstandsdygtighed og klimatilpasning i sårbare regioner.

Hedeselskabet både udleder og binder CO₂. Vi udleder CO₂ ved drift af maskinpark, transport, afbrænding af træ, og når de formidlede restprodukter spredes på marken. Vi binder til gengæld CO₂, når træerne i vores egne og forvaltede skove vokser. Også i indeværende år har der været en nettotilvækst i skovene, hvilket betyder, at træerne har vokset mere, end der er skovet. Som byggemateriale har de skovede træer lagret CO₂ og erstattet beton og mursten. Samtidig har det skovede træ medvirket til at fortrænge fossile energikilder.

Vores opgaver inden for klimasikring, herunder afledning af regnvand, regnvandsbassiner og kystsikring, medvirker til at afbøde effekterne af klimaændringerne. Vores klimaregnskab dokumenterer vores negative og positive påvirkning. Vi har en ambition om at reducere vores non-land emissioner med 42 % i scope 1 og 2 og med 25 % i scope 3 fra 2020 til 2030.



Mål 14 - Livet i havet

Verdensmål 14 handler om at bevare og sikre bæredygtig brug af verdens have og deres ressourcer. Havene er afgørende for livet på Jorden. De regulerer klimaet, beskytter biodiversiteten, sikrer mad og levebrød og muliggør global handel. Men havene er under stigende pres fra overfiskeri, forurening, tab af biodiversitet og klimaforandringer. Vores fokus er på undermål 14.2: Inden 2030 skal hav- og kystnære økosystemer beskyttes og forvaltes bæredygtigt for at undgå væsentlige negative indvirkninger, bl.a. ved at styrke deres modstandskraft og ved at genoprette dem for at opnå sunde og produktive have. I den forbindelse har Hedeselskabet været med til at stifte brancheorganisationen Marin Natur, som samler aktører i Danmark for at skabe de bedst mulige rammer for aktiv marin naturgenopretning. Muslinger fra Hedeselskabets deltagelse i Blå Biomasse A/S kan bruges aktivt til marin naturgenoprettelse og Dalgas A/S' kompetencer inden for udlægning af stenrev har ligeledes været brugt i 2025.



Mål 15 - Livet på land

Målet fokuserer på at bevare og genoprette brugen af terrestriske økosystemer som skove, vådområder, tørre områder og bjerge inden 2030 og fremme bæredygtig forvaltning af skove og standsning af afskovning. Hedeselskabet ejer og forvalter store skovarealer og driver aktiviteter med henblik på naturgenopretning og etablering af biodiversitetsparker med tilhørende dokumentationsmulighed.

Alle Hedeselskabets egne skove er PEFC-certificerede, og flere er ligeledes FSC®-certificerede. Hedeselskabet er certifikatholder for både PEFC og FSC® skovcertificering og certificerer skove, som vi forvalter efter kundens ønske. Hedeselskabet arbejder aktivt med FSC®'s økosystemtjenestecertificering for at dokumentere gunstig indvirkning på biodiversitet, kulstofbinding og grundvandssikring.

I 2024 blev Den Jenssen Buchske Plantage, som den første skov i Jylland, økosystemtjenestecertificeret for biodiversitet gennem FSC®. Økosystemtjenestecertificeringen er med til at dokumentere Hedeselskabets arbejde for at fremme biodiversiteten i den danske natur – et arbejde som også har stort fokus de kommende år. Samtidig har Hedeselskabets egen Brylle Vandskov opnået FSC® Økosystemtjenestecertificering for grundvand i 2025 – som den første skov i Danmark. Læs mere om Brylle Vandskov på side 56.



Mål 17 - Partnerskaber for handling

På tværs af de tre mål 12, 13 og 15 samt gennemgående for alle vores aktiviteter i regi af forretningen og foreningen er mål 17. For vi kan kun finde løsninger på de samfundsmæssige udfordringer og kriser i tætte alliancer med kunder, medarbejdere, medlemmer, den offentlige sektor, private virksomheder og forskere. Det afspejler sig også i de mange innovations-, forsknings- og udviklingssamarbejder, som vi engagerer os i.





Esbjerg Bypark – Byens Bjerg

Det har været en drøm hos Esbjerg Kommune i mange år – men især også hos borgerne: En gennemgribende renovering af den gamle bypark.

Faktisk har projektet været på tegnebrættet siden 2016, og vi er glade for, at vi nu kan være med til at skabe en grøn oase centralt i Esbjerg.

Med et stærkt team fra Hedeselskabets forretning Dalgas har vi etableret en ny tribune, hvor

siddepladserne er støbt på stedet. Vi har lavet nye stier og belægninger – og sat grønne planter, som passer til parkens store karakterfulde træer.

Fokus har været på forskønnelse kombineret med mere praktiske tiltag, der skal forbedre de besøgenes oplevelse. Den første etape af forvandlingen af Esbjerg Bypark blev indviet i efteråret, og nu venter næste etape med fokus på omgivelserne på den nyetablerede legeplads.



03

Regnskabs- beretning

Organisation	81
Repræsentantskabet pr. 31. december 2025	81
Bestyrelse pr. 31. december 2025	82
Udvalg pr. 31. december 2025	86
Direktion pr. 31. december 2025	87
Ledelsespåtegning	89
Den uafhængige revisors påtegning	90
Regnskab 2025	95



Link til politikker

På Hedeselskabets hjemmeside kan du finde en oversigt over vores forskellige politikker herunder de politikker, der er henvist til i ledelsesberetningen.

Se oversigten her:

www.hedeselskabet.dk/om-os/strategi-vaerdier/hedeselskabets-politikker

Organisation

Repræsentantskabet er Hedeselskabets øverste myndighed, og hovedparten af de 60 repræsentantskabsmedlemmer er direkte valgt af og blandt medlemmerne. Repræsentantskabet vælger bestyrelsen, der sammen med direktionen bl.a. fastsætter den overordnede strategiske ledelse af Hedeselskabet.

Repræsentantskabet

pr. 31. december 2025

Valgt af Det danske

Hedeselskabs medlemmer

Formand for repræsentantskabet:

Janus Skak Olufsen

Næstformand for repræsentantskabet:

John Nielsen

- Henrik Bach
- Jesper Høstgaard-Jensen
- Mogens Højholt Hansen
- Niels Jørgen Pedersen
- Susanne Ørnbo
- Lone Andersen
- Bolette van Ingen Bro
- Alexander Gamborg
- Peter Heydorn
- René Kvist
- Jakob Lave
- Klavs Krieger von Lowzow
- Janus Skak Olufsen
- Birger H. Schütte
- Brian Thomsen
- Jacob Frey Hansen
- Tove Beck
- Benny Ravn Bonde
- Per Bonefeld
- Peder B. Corneliussen
- Nicolai Hansen

- Berith Nissen
- Henrik Petersen
- Nis Christian Vilian Raun
- Henrik Seiger
- Søren Schmidt Thomsen
- Lisbeth Valther
- Jens Christian Jørgensen
- Jesper Bay
- Maria Dahl Hedegaard
- Søren Nørgaard Thomsen
- Martin Sejersgaard-Jacobsen
- Henrik Høegh-Andersen
- Anders Dolmer
- Lisbeth Lyck Sevel
- Andreas Hastrup
- Lars Hvidtfeldt
- Marie Riegels Melchior
- Claus de Neergaard
- John Nielsen
- Carl Boisen Thøgersen
- Steen Neuchs Vedel
- Emil Sølyst Hjerl
- Torben Huss
- Gustav Lassen
- Per Olesen
- Dorrit Vanglo
- Svend Elberg Thomsen

Valgt af repræsentantskabet

- Mai Louise Agerskov
- Niels Hedegaard Kragh
- Tina Moe
- Norbert F. V. Ravnsbæk
- Jørgen Skeel
- Anne Arhning
- Thomas Fromm
- Laura McWilliam Hoffmann

Udpeget af

Landbrug & Fødevarer

- Kristian Gade
- Torben Hansen
- Niels Henrik Keinicke
- Anette Klausen

Æresmedlemmer af

Det danske Hedeselskab

- Christian Sørensen
- Peder Thomsen

Bestyrelse

Pr. 31. december 2025



Jørgen Skeel

Formand for Det danske Hedeselskab siden 2019 og medlem af bestyrelsen siden 2012. Formand for Nomineringsudvalget og medlem af Risiko- og revisionsudvalget.

Særlige kompetencer inden for landbrug og skovbrug samt international indsigt i virksomhedsetablering, forretningsudvikling og virksomhedsledelse.

Køn: Mand

Født: 1963

Senest genvalgt: 2025, valgperiode udløber: 2027

Uafhængig: Nej

Intet ejerskab af aktier, optioner, warrants og lignende i fondens dattervirksomheder og/eller associerede virksomheder.

Formand for:

- Donau Agro ApS
- Blahova ApS

Bestyrelsesmedlem i:

- Den Schimmelmansske Fond
- Det danske Hedeselskabs legat
- Nørreskov A/S



Dorrit Vanglo

Næstformand for Det danske Hedeselskab siden 2019 og bestyrelsesmedlem i Det danske Hedeselskab siden 2016. Formand for Risiko- og revisionsudvalget.

Særlige kompetencer inden for ledelse, forretningsudvikling og investeringsvurdering samt en indsigt i samfundsøkonomi og finansielle forhold.

Køn: Kvinde

Født: 1956

Senest genvalgt: 2024, valgperiode udløber: 2026

Uafhængig: Ja

Intet ejerskab af aktier, optioner, warrants og lignende i fondens dattervirksomheder og/eller associerede virksomheder.

Næstformand i:

- Danmarks Eksport- og Investeringsfond (og medlem af Risiko- og revisionsudvalget)
- EKF Danmarks Eksportkredit
- Bikubenfonden



Janus Skak Olufsen

Medlem af bestyrelsen for Det danske Hedeselskab siden 2019 og formand for repræsentantskabet i Det danske Hedeselskab siden 2019. Formand for Medlemsudvalget og medlem af Nomineringsudvalget.

Særlige kompetencer inden for juridiske forhold, herunder forenings- og fondsret, land- og skovbrug, ikke-finansielle risici. Advokat og administrerende direktør i HortenDahl Advokatpartnerselskab. Ejer af Quistrup Gods, Struer.

Køn: Mand

Født: 1974

Senest genvalgt: 2025, valgperiode udløber: 2026

Uafhængig: Ja

Intet ejerskab af aktier, optioner, warrants og lignende i fondens dattervirksomheder og/eller associerede virksomheder.

Formand for:

- Ejner Hessel Holding A/S
- Ejner Hessel A/S
- Ejner Hessel Ejendomsselskab A/S
- A/S Motortramp
- Aktieselskabet Dampskibsselskabet Orient's Fond
- Skovselskabet af 13. december 2017 A/S
- JPBC A/S
- Anders Lassen Fonden
- Vennerslund Gods A/S
- AuroCon A/S
- Lundborgvej 2016 P/S
- B.B.S. Holding ApS

Bestyrelsesmedlem i:

- Ejendomsselskabet Amaliegade 49 A/S
- Stensbygaard Fonden
- Det Danske Hedeselskabs Legat
- Fonden Europa Nostra Danmark



Lars Hvidtfeldt

Medlem af bestyrelsen for Det danske Hedeselskab siden 2022.

Særlige kompetencer inden for landbrug, fødevarer og skovdrift samt strategi, forretningsudvikling og virksomhedsledelse. Godsejer Gl. Kirstineberg Gods og CEO Kirstineberg-gruppen.

Køn: Mand

Født: 1966

Senest genvalgt: 2025, valgperiode udløber: 2027

Uafhængig: Ja

Intet ejerskab af aktier, optioner, warrants og lignende i fondens dattervirksomheder og/eller associerede virksomheder.

Formand for:

- Kirstineberg A/S
- Seges Innovation Fond
- Lolland-Falster Folketidende
- Danish Quinoa Group F.M.B.A.
- Granby Pack A/S
- Lolland-Falster Bioenergi A/S
- Stensbygaard Holding A/S m.fl.

Bestyrelsesmedlem i:

- Klimaskovfonden
- Realdania
- Leverandørforeningen LF-Biogas

Bestyrelse

Pr. 31. december 2025



Bolette van Ingen Bro

Bestyrelsesmedlem i Det danske Hedeselskab siden 2016.
Medlem af Medlemsudvalget.

Særlige kompetencer inden for forretningsudvikling, samarbejdsmodeller, netværksdannelse og facilitering, ESG samt fødevarerproduktion og fiskeri. Ejer af og direktør i Navigators og Netweavers.

Køn: Kvinde

Født: 1965

Senest genvalgt: 2024, valgperiode udløber: 2026

Uafhængig: Ja

Intet ejerskab af aktier, optioner, warrants og lignende i fondens dattervirksomheder og/eller associerede virksomheder.

Bestyrelsesmedlem i:

- Vestjysk Bank A/S (og forperson for bestyrelsens bæredygtighedsudvalg)



Steen Neuchs Vedel

Bestyrelsesmedlem i Det danske Hedeselskab siden 2020.
Medlem af Risiko- og revisionsudvalget.

Særlige kompetencer inden for virksomhedsledelse, strategiudvikling og implementering, transport og service, entreprenør/anlæg, rådgivning, projektstyring og industri samt produktion. Direktør for I/S Vestforbrænding.

Køn: Mand

Født: 1965

Valgt: 2024, valgperiode udløber: 2026

Uafhængig: Ja

Intet ejerskab af aktier, optioner, warrants og lignende i fondens dattervirksomheder og/eller associerede virksomheder.

Bestyrelsesmedlem i:

- Dansk Fjernvarme
- Dansk Affaldssortering
- Afatek A/S



Jesper Eilschou Larsen

Medarbejdervalgt bestyrelsesmedlem i Det danske Hedeselskab siden 2023.

Køn: Mand

Født: 1980

Valgt: 2023, valgperiode udløber i 2027

Uafhængig: Nej

Intet ejerskab af aktier, optioner, warrants og lignende i fondens dattervirksomheder og/eller associerede virksomheder.



Maria Sønderup

Medarbejdervalgt bestyrelsesmedlem i Det danske Hedeselskab siden 2023.

Køn: Kvinde

Født: 1977

Valgt: 2023, valgperiode udløber: 2027

Uafhængig: Nej

Intet ejerskab af aktier, optioner, warrants og lignende i fondens dattervirksomheder og/eller associerede virksomheder.

Bestyrelse

Pr. 31. december 2025



Martin Andersen

Medarbejdervalgt bestyrelsesmedlem i Det danske Hedeselskab siden 2023.

Køn: Mand

Født: 1977

Valgt: 2023, valgperiode udløber: 2027

Uafhængig: Nej

Intet ejerskab af aktier, optioner, warrants og lignende i fondens dattervirksomheder og/eller associerede virksomheder.

Udvalg

Pr. 31. december 2025

Risiko- og Revisionsudvalg

Dorrit Vanglo (formand)

Jørgen Skeel

Steen Neuchs Vedel

Nomineringsudvalg

Jørgen Skeel (formand)

Mai Louise Agerskov

Janus Skak Olufsen

Medlemsudvalg

Janus Skak Olufsen (formand)

Bolette van Ingen Bro

John Nielsen

Direktion

Pr. 31. december 2025



Torben Friis Lange

Adm. direktør i Det danske Hedeselskab og Dalgas a/s siden 2020.

Formand for:

- Enricom A/S
- DDH Forest Baltic A/S
- Skovselskabet Skov-Sam Holdning ApS
- Plantningsselskabet "Steen Blicher" A/S
- SIA DDH Forest Latvia
- DDH Forest Lithuania UAB
- Dalgas AB
- Dalgas Jordpark a/s
- Kongenshus Mindepark
- K/S Jysk Detail, Østerbakken
- Slaabakkegaard-fonden
- Emdal Management ApS
- Emdal Forestry Fond I GP ApS

Bestyrelsesmedlem i:

- Dalgas a/s
- Blå Biomasse A/S
- Enricom Sp. z o.o.
- Enricom Biogas Sp. z o.o.
- Domislaw Biogas Sp. z o.o.
- F.M.B.A. Gartneri-, Land og Skovbrugets arbejdsgivere (GLS-A)
- Danish Bio Commodities A/S
- DBC Invest A/S
- OK A.M.B.A.
- K/S Vordingborg, Prins Jørgens Alle
- Det danske Hedeselskabs Legat

Direktør for:

- Jysk Detail, Østerbakken Komplementar ApS
- Lange Trust Holding ApS
- Lange Family ApS



Birgitte Haurum

Økonomidirektør i Det danske Hedeselskab og Dalgas a/s siden 2021.

Formand for:

Dalgas a/s

Bestyrelsesmedlem i:

- Dalgas Jordpark a/s
- Skovselskabet Skov-Sam Holding ApS
- Plantningsselskabet "Steen Blicher" A/S
- Enricom A/S
- DDH Forest Baltic A/S
- Dalgas AB
- SIA DDH Forest Latvia
- DDH Forest Lithuania UAB
- Enricom Sp. z o.o.
- Enricom Biogas Sp. z o.o.
- Domislaw Biogas Sp. z o.o.
- Jyske Bank A/S
- Emdal Management ApS
- Emdal Forestry Fond I GP ApS

Repræsentantskabsmedlem i

- Jyske Bank A/S



Ledelsespåtegning

Pr. 31. december 2025

Bestyrelsen og direktionen har dags dato behandlet og godkendt årsrapporten for regnskabsåret 1. januar-31. december 2025 for Det danske Hedeselskab. Årsrapporten aflægges i overensstemmelse med årsregnskabsloven.

Det er vores opfattelse, at koncernregnskabet og årsregnskabet giver et retvisende billede af koncernens og moderselskabets aktiver, passiver samt finansielle stilling pr. 31. december 2025 samt af resultatet af koncernens og moderselskabets aktiviteter og koncernens pengestrømme for regnskabsåret 1. januar-31. december 2025.

Ledelsesberetningen indeholder efter vores opfattelse en retvisende redegørelse for de forhold, som beretningen omhandler. Årsrapporten indstilles til repræsentantskabets godkendelse.

Viborg, den 27. marts 2026

Direktion

Torben Friis Lange

Birgitte Haurum

Bestyrelse

Jørgen Skeel
Formand

Dorrit Vanglo
Næstformand

Bolette van Ingen Bro

Lars Hvidtfeldt

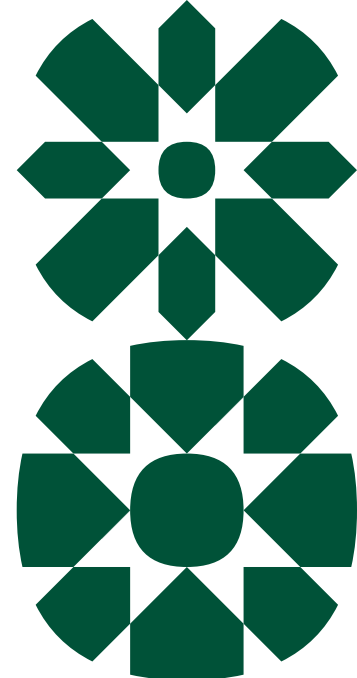
Janus Skak Olufsen

Steen Neuchs Vedel

Martin Andersen

Jesper Eilschou Larsen

Maria Sønderup



Den uafhængige revisors påtegning

Til repræsentantskabet i Det danske Hedeselskab.

Konklusion

Det er vores opfattelse, at koncernregnskabet og årsregnskabet giver et retvisende billede af koncernens og Det danske Hedeselskabs aktiver, passiver og finansielle stilling pr. 31. december 2025 samt af resultatet af koncernens og Det danske Hedeselskabs aktiviteter og koncernens pengestrømme for regnskabsåret 1. januar-31. december 2025 i overensstemmelse med årsregnskabsloven.

Vi har revideret koncernregnskabet og årsregnskabet for Det danske Hedeselskab for regnskabsåret 1. januar-31. december 2025, der omfatter resultatopgørelse, balance, egenkapitalopgørelse og noter, herunder anvendt regnskabspraksis, for såvel koncernen som Det danske Hedeselskab, samt pengestrømsopgørelse for koncernen ("regnskabet").

Grundlag for konklusion

Vi har udført vores revision i overensstemmelse med internationale standarder om revision og de yderligere krav, der er gældende i Danmark. Vores ansvar ifølge disse standarder og krav er nærmere beskrevet i revisionspåtegningens afsnit "Revisors ansvar for revisionen af regnskabet". Vi er uafhængige af koncernen i overensstemmelse med International Ethics Standards Board for Accountants' internationale retningslinjer for revisoreres etiske adfærd (IESBA Code) og de yderligere etiske krav, der er gældende i Danmark, ligesom vi har opfyldt vores øvrige etiske forpligtelser i henhold til disse krav og IESBA Code. Det er vores opfattelse, at det opnåede revisionsbevis er tilstrækkeligt og egnet som grundlag for vores konklusion.

Udtalelse om ledelsesberetningen

Ledelsen er ansvarlig for ledelsesberetningen. Vores konklusion om regnskabet omfatter ikke ledelsesberetningen, og vi udtrykker ingen form for konklusion med sikkerhed om ledelsesberetningen.

I tilknytning til vores revision af regnskabet er det vores ansvar at læse ledelsesberetningen og i den forbindelse overveje, om ledelsesberetningen er væsentligt inkonsistent med regnskabet eller vores viden opnået ved revisionen eller på anden måde synes at indeholde væsentlig fejlinformation.

Vores ansvar er derudover at overveje, om ledelsesberetningen indeholder krævede oplysninger i henhold til årsregnskabsloven.

Baseret på det udførte arbejde er det vores opfattelse, at ledelsesberetningen er i overensstemmelse med koncernregnskabet og årsregnskabet og er udarbejdet i overensstemmelse med årsregnskabslovens krav. Vi har ikke fundet væsentlig fejlinformation i ledelsesberetningen.

Ledelsens ansvar for regnskabet

Ledelsen har ansvaret for udarbejdelsen af et koncernregnskab og et årsregnskab, der giver et retvisende billede i overensstemmelse med årsregnskabsloven. Ledelsen har endvidere ansvaret for den interne kontrol, som ledelsen anser for nødvendig for at udarbejde et regnskab uden væsentlig fejlinformation, uanset om denne skyldes besvigelser eller fejl. Ved udarbejdelsen af regnskabet er ledelsen ansvarlig for at vurdere koncernens og Det danske Hedeselskabs evne til at fortsætte driften; at oplyse om forhold vedrørende fortsat drift, hvor dette er relevant; samt at udarbejde regnskabet på grundlag af regnskabsprincippet om fortsat drift, medmindre ledelsen enten har til hensigt at likvidere koncernen eller Det danske Hedeselskab, indstille driften eller ikke har andet realistisk alternativ end at gøre dette.

Revisors ansvar for revisionen af regnskabet

Vores mål er at opnå høj grad af sikkerhed for, om regnskabet som helhed er uden væsentlig fejlinformation, uanset om denne skyldes besvigelser eller fejl, og at afgive en revisionspåtegning med en konklusion. Høj grad af sikkerhed er et højt niveau af sikkerhed, men er ikke en garanti for, at en revision, der udføres i overensstemmelse med internationale standarder om revision og de yderligere krav, der er gældende i Danmark, altid vil afdække væsentlig fejlinformation, når sådan findes. Fejlinformationer kan opstå som følge af besvigelser eller fejl og kan betragtes som væsentlige, hvis det med rimelighed kan forventes, at de enkeltvis eller samlet har indflydelse på de økonomiske beslutninger, som brugerne træffer på grundlag af regnskabet.

Som et led i en revision, der udføres i overensstemmelse med internationale standarder om revision og de yderligere krav, der er gældende i Danmark, foretager vi faglige vurderinger og opretholder professionel skepsis under revisionen. Herudover:

- Identificerer og vurderer vi risikoen for væsentlig fejlinformation i regnskabet, uanset om denne skyldes besvigelser eller fejl, udformer og udfører revisionshandlinger som reaktion på disse risici samt opnår revisionsbevis, der er tilstrækkeligt og egnet til at danne grundlag for vores konklusion. Risikoen for ikke at opdage væsentlig fejlinformation forårsaget af besvigelser er højere end ved væsentlig fejlinformation forårsaget af fejl, idet besvigelser kan omfatte sammensværgelser, dokumentfalsk, bevidste udeladelser, vildledning eller tilsidesættelse af intern kontrol.
- Opnår vi forståelse af den interne kontrol med relevans for revisionen for at kunne udforme revisionshandlinger, der er passende efter omstændighederne, men ikke for at kunne udtrykke en konklusion om effektiviteten af koncernens og Det danske Hedeselskabs interne kontrol.
- Tager vi stilling til, om den regnskabspraksis, som er anvendt af ledelsen, er passende, samt om de regnskabsmæssige skøn og tilknyttede oplysninger, som ledelsen har udarbejdet, er rimelige.
- Konkluderer vi, om ledelsens udarbejdelse af regnskabet på grundlag af regnskabsprincippet om fortsat drift er passende, samt om der på grundlag af det opnåede revisionsbevis er væsentlig usikkerhed forbundet med begivenheder eller forhold, der kan skabe betydelig tvivl om koncernens og Det danske Hedeselskabs evne til at fortsætte driften. Hvis vi konkluderer, at der er en væsentlig usikkerhed, skal vi i vores revisionspåtegning gøre opmærksom på oplysninger herom i regnskabet eller, hvis sådanne oplysninger ikke er tilstrækkelige, modificere vores konklusion. Vores konklusioner er baseret på det revisionsbevis, der er opnået frem til datoen for vores revisionspåtegning. Fremtidige begivenheder eller forhold kan dog medføre, at koncernen og selskabet ikke længere kan fortsætte driften.

- Tager vi stilling til den samlede præsentation, struktur og indhold af regnskabet, herunder noteoplysningerne, samt om regnskabet afspejler de underliggende transaktioner og begivenheder på en sådan måde, at der gives et retvisende billede heraf.
- Planlægger og udfører vi koncernrevisionen for at opnå tilstrækkeligt og egnet revisionsbevis vedrørende de finansielle oplysninger for virksomhederne eller forretningsenhederne i koncernen som grundlag for at udforme en konklusion om koncernregnskabet og årsregnskabet. Vi er ansvarlige for at lede, føre tilsyn med og gennemgå det udførte revisionsarbejde til brug for koncernrevisionen. Vi er eneansvarlige for vores revisionskonklusion.

Vi kommunikerer med den øverste ledelse om blandt andet det planlagte omfang og den tidsmæssige placering af revisionen samt betydelige revisionsmæssige observationer, herunder eventuelle betydelige mangler i intern kontrol, som vi identificerer under revisionen.

Aarhus, den 27. marts 2026

PricewaterhouseCoopers

CVR-nr. 33 77 12 31

Claus Lindholm Jacobsen
statsautoriseret revisor
mne23328

Henrik Berring Rasmussen
statsautoriseret revisor
mne34157

Resultatopgørelse

DKK 1.000	Note	Koncernen		Moderselskabet	
		2025	2024	2025	2024
Nettoomsætning	1	2.370.933	2.350.769	22.368	22.224
Ændring i lagre af færdigvarer og varer under fremstilling		5.637	4.939	0	0
Andre driftsindtægter	2	13.896	3.696	5.437	1.226
Omkostninger til råvarer og tjenesteydelser		-1.639.895	-1.621.848	-6.531	-6.712
Bruttofortjeneste		750.571	737.556	21.274	16.738
Andre eksterne omkostninger	3	-181.169	-187.156	-18.786	-19.572
Personaleomkostninger	4	-455.174	-480.542	-5.529	-5.086
Driftsresultat		114.228	69.858	-3.041	-7.920
Af- og nedskrivninger	5	-52.556	-54.146	-840	-389
Andre driftsomkostninger		-193	42	0	0
Dagsværdireguleringer af biologiske aktiver		39.956	60.695	28.639	35.217
Resultat af primær drift		101.435	76.449	24.758	26.908
Indtægter af kapitalandele i tilknyttede virksomheder	13	0	0	54.137	45.216
Indtægter af kapitalandele i associerede virksomheder	13	1.040	2.014	1.275	951
Indtægter af andre kapitalandele og værdipapirer	13	5.596	1.089	1.458	1.157
Finansielle indtægter	6	7.832	8.903	16.384	24.423
Op- og nedskrivning af finansielle aktiver		200	0	0	0
Finansielle omkostninger	7	-7.894	-10.809	-4.378	-6.806
Resultat af fortsættende aktiviteter før skat		108.209	77.646	93.634	91.849
Skat af årets resultat af fortsættende aktiviteter	8	-22.123	-12.254	-7.580	-9.227
Årets resultat af fortsættende aktiviteter		86.086	65.392	86.054	82.622
Ophørte aktiviteter	9	1.200	18.789	0	0
Årets resultat		87.286	84.181	86.054	82.622

Balance pr. 31. december

DKK 1.000	Note	Koncernen		Moderselskabet	
		2025	2024	2025	2024
Aktiver					
Anlægsaktiver					
Færdiggjorte udviklingsprojekter		996	1.102	0	0
Erhvervede patenter, licenser, varemærker og rettigheder		9.603	16.709	0	0
Goodwill		9.837	13.819	0	0
Immaterielle anlægsaktiver under udførelse		0	267	0	0
Immaterielle anlægsaktiver i alt	11	20.436	31.897	0	0
Grunde og bygninger		60.559	62.204	3.893	4.593
Biologiske aktiver, skove		766.410	711.238	366.261	336.044
Produktionsanlæg og maskiner		84.551	95.543	0	0
Andre anlæg, driftsmateriel og inventar		58.518	72.581	181	188
Materielle anlægsaktiver under udførelse		0	4.109	0	0
Materielle anlægsaktiver i alt	12	970.038	945.675	370.335	340.825
Kapitalandele i tilknyttede virksomheder		0	0	614.257	558.735
Kapitalandele i associerede virksomheder		29.468	28.216	20.670	19.395
Tilgodehavende hos associerede virksomheder		0	1.100	0	0
Andre værdipapirer og kapitalandele		58.995	53.398	25.898	24.440
Andre tilgodehavender		40.639	823	588	823
Finansielle anlægsaktiver i alt	13	129.102	83.537	661.413	603.393
Anlægsaktiver i alt		1.119.576	1.061.109	1.031.748	944.218
Omsætningsaktiver					
Varebeholdninger	14	192.371	197.116	0	0
Tilgodehavender fra salg og tjenesteydelser		499.652	544.302	206	3.135
Igangværende arbejder for fremmed regning	15	32.871	16.846	0	0
Tilgodehavender hos tilknyttede virksomheder	16	0	0	4.746	1.514
Tilgodehavender hos associerede virksomheder		20.002	13.097	0	0
Andre tilgodehavender	17	18.718	17.879	5.028	5.321
Tilgodehavende selskabsskat		4.872	4.127	0	1.554
Udskudt skatteaktiv	20	0	9.247	0	0
Periodeafgrænsningsposter	18	3.682	4.305	1.602	1.514
Tilgodehavender i alt		579.797	609.803	11.582	13.038
Andre værdipapirer og kapitalandele		24.095	37.775	24.095	37.775
Likvide beholdninger		169.349	26.895	428.880	410.581
Omsætningsaktiver i alt		965.612	871.589	464.557	461.394
Aktiver i alt		2.085.188	1.932.698	1.496.305	1.405.612

Balance pr. 31. december

DKK 1.000	Note	Koncernen		Moderselskabet	
		2025	2024	2025	2024
Passiver					
Egenkapital					
Grundkapital	19	50.000	50.000	50.000	50.000
Reserve for opskrivninger		195.509	195.509	166.101	166.101
Reserve for udviklingsomkostninger		542	792	0	0
Dagsværdireserve for fremmed valuta		-143	-1.549	0	0
Dagsværdireserve for værdiregulering af sikringsinstrumenter		-1.096	-1.648	-1.096	-1.648
Reserve for nettoopskrivning efter den indre værdis metode		18.934	15.585	272.020	215.223
Overført overskud		1.021.485	941.442	798.206	770.455
Uddelingsramme		3.500	2.500	3.500	2.500
Selskabets egenkapital eksklusive minoritetsinteresser		1.288.731	1.202.631	1.288.731	1.202.631
Minoritetsinteresser		31.756	30.524	0	0
Egenkapital i alt		1.320.487	1.233.155	1.288.731	1.202.631
Hensatte forpligtelser					
Hensættelser til udskudt skat	20	55.885	47.610	35.196	28.830
Hensættelser til kapitalandele i associerede virksomheder		3.926	0	0	0
Andre hensatte forpligtelser	21	12.122	11.208	1.832	1.832
Hensatte forpligtelser i alt		71.933	58.818	37.028	30.662
Langfristede gældsforpligtelser					
Gæld til kreditinstitutter		181.114	187.025	157.917	160.621
Anden gæld		31.971	38.907	0	0
Langfristede gældsforpligtelser i alt	22	213.085	225.932	157.917	160.621
Kortfristede gældsforpligtelser					
Afdrag på langfristet gæld som forfalder inden for 1 år		13.608	13.604	1.962	1.870
Kreditinstitutter		9.117	9.720	0	0
Modtagne forudbetalinger vedr. igangværende arbejder	15	37.830	36.784	0	0
Leverandører af varer og tjenesteydelser		279.970	223.950	2.333	2.694
Gæld til associerede virksomheder		1.030	501	0	0
Skyldig selskabsskat		267	0	40	0
Anden gæld	23	100.966	100.840	7.168	4.479
Periodeafgrænsningsposter	24	36.895	29.394	1.126	2.655
Kortfristede gældsforpligtelser i alt		479.683	414.793	12.629	11.698
Gældsforpligtelser i alt		692.768	640.725	170.546	172.319
Passiver i alt		2.085.188	1.932.698	1.496.305	1.405.612
Eventualforpligtelser og sikkerhedsstillelser	25				
Nærtstående parter	26				
Begivenheder efter regnskabsårets udløb	29				
Anvendt regnskabspraksis	30				

Egenkapitalopgørelse

DKK 1.000	Grundkapital	Reserve for opskrivninger	Reserve for udviklingsomkostninger	Dagsværdi-reserve for fremmed valuta
Koncernen, pr. 31. december				
Egenkapital primo	50.000	195.509	792	-1.549
Uddelinger, retunerede	0	0	0	0
Valutakursregulering udenlandske enheder	0	0	0	1.406
Effekt af ændret skatteprocent	0	0	0	0
Dagsværdiregulering af sikringsinstrumenter	0	0	0	0
Årets resultat	0	0	-250	0
Egenkapital ultimo	50.000	195.509	542	-143

DKK 1.000
Moderselskabet, pr. 31. december
Egenkapital primo
Uddelinger, retunerede
Øvrige reguleringer
Valutakursregulering udenlandske enheder
Dagsværdiregulering af sikringsinstrumenter
Årets resultat
Egenkapital ultimo

Dagsværdi- reserve for værdi- regulering af sikrings- instrumenter	Reserve for nettoopskriv- ning efter den indre værdis metode	Overført overskud	Uddelings- ramme	I alt	Minoritets- interesser	Egenkapital i alt
-1.648	15.585	941.442	2.500	1.202.631	30.524	1.233.155
0	0	237	0	237	0	237
0	-2	0	0	1.404	0	1.404
0	0	-19	0	-19	0	-19
552	0	0	0	552	0	552
0	3.351	79.825	1.000	83.926	1.232	85.158
-1.096	18.934	1.021.485	3.500	1.288.731	31.756	1.320.487

Grundkapital	Reserve for opskrivninger	Dagsværdi- reserve for værdi- regulering af sikringsin- strumenter	Reserve for netto- opskrivning efter den indre værdis metode	Overført overskud	Uddelings- ramme	Egenkapital i alt
50.000	166.101	-1.648	215.223	770.455	2.500	1.202.631
0	0	0	0	237	0	237
0	0	0	-19	0	0	-19
0	0	0	1.404	0	0	1.404
0	0	552	0	0	0	552
0	0	0	55.412	27.514	1.000	83.926
50.000	166.101	-1.096	272.020	798.206	3.500	1.288.731

Pengestrømsopgørelse

DKK 1.000	Note	Koncernen	
		2025	2024
Pengestrømme fra drift			
Resultat af primær drift		101.435	76.449
Af- og nedskrivninger		52.556	54.146
Reguleringer		-39.763	-60.448
Pengestrømme fra primær drift før ændring i driftskapital		114.228	70.147
Ændringer i driftskapital	27	94.668	-55.250
Modtagne finansielle indtægter		6.646	7.046
Betalte finansielle omkostninger		-6.362	-9.482
Pengestrømme fra ordinær drift før skat		209.180	12.461
Refunderet / betalt skat		-5.260	-4.595
Pengestrømme fra driftsaktivitet		203.920	7.866
Pengestrømme fra investeringer			
Køb af immaterielle aktiver		-2.896	-8.624
Køb af materielle aktiver		-41.202	-51.357
Salg af materielle aktiver		21.761	5.421
Opkøb af virksomheder		-300	-1.500
Køb af kapitalandele og andre værdipapirer		-1.289	-907
Salg af kapitalandele og andre værdipapirer		5.000	0
Salg af kortfristede værdipapirer		14.033	13.904
Andre finansielle tilgodehavender		-39.817	235
Pengestrømme fra investeringsaktivitet		-43.610	-42.828
Pengestrømme til finansiering			
Optagelse af langfristede gældsforpligtelser		16.205	59.207
Nedbringelse af langfristede gældsforpligtigelser		-30.888	-73.500
Udbetalte uddelinger		-2.570	-1.904
Pengestrømme til finansieringsaktivitet		-17.253	-16.197
Pengestrømme fra drift, investering og finansiering		143.057	-51.159
Likvider primo		17.175	68.334
Likvider ultimo	28	160.232	17.175

Noter

DKK 1.000	Koncernen		Moderselskabet	
	2025	2024	2025	2024
Note 1 Nettoomsætning				
Varesalg, service- og rådgivningsydelser	2.363.601	2.343.991	10.404	10.167
Lejeindtægter	7.332	6.778	11.964	12.057
	2.370.933	2.350.769	22.368	22.224
Segmentopdeling af nettoomsætning				
Aktivitetmæssig opdeling				
Grøn Service	331.037	398.607	0	0
Landskab & Anlæg	529.036	468.492	0	0
Forest Denmark and Trading	1.066.165	1.057.237	0	0
Forest International	33.997	38.540	0	0
Seasonal	344.448	328.669	0	0
Grønne investeringer og øvrige aktiviteter	66.250	59.224	22.368	22.224
Nettoomsætning aktivitetmæssig i alt	2.370.933	2.350.769	22.368	22.224
Geografisk opdeling				
Danmark	1.937.504	1.952.919	22.368	22.224
Øvrige Skandinavien	81.684	66.852	0	0
Vesteuropa	185.186	155.786	0	0
Østeuropa	65.013	74.358	0	0
Øvrige	101.546	100.854	0	0
Nettoomsætning geografisk i alt	2.370.933	2.350.769	22.368	22.224
Note 2 Andre driftsindtægter				
Annonceindtægter			0	0
Medlemsindtægter	383	387	383	387
Erstatning fra forsikringselskaber	1.905	393	453	0
Fortjeneste ved salg af småaktiver	3.419	111	0	0
Fortjeneste ved salg af ejendomme	530	0	530	0
Regulering af hensættelser - indtægt	43	43	0	0
Øvrige indtægter	7.616	2.762	4.071	839
	13.896	3.696	5.437	1.226
Note 3 Andre eksterne omkostninger				
Kontor- og administrationsomkostninger	46.740	53.651	7.659	8.622
Drift og vedligeholdelse af materiel og bygninger	87.325	99.788	9.354	9.535
Øvrige eksterne omkostninger	47.104	33.717	1.773	1.415
	181.169	187.156	18.786	19.572
Honorar til repræsentantskabsvalgt revision				
Honorar vedrørende lovpligtig revision	978	859	261	235
Andre erklæringsopgaver med sikkerhed	0	25	0	0
Skatterådgivning	0	5	0	0
Andre ydelser	515	327	180	113

Noter

DKK 1.000	Koncernen		Moderselskabet	
	2025	2024	2025	2024
Note 4 Personalemkostninger				
Lønninger og honorarer	403.516	428.540	5.521	5.072
Pensioner og bidrag til pensionsordninger	24.424	25.998	0	0
Andre omkostninger til social sikring	11.274	10.265	0	0
Øvrige personaleomkostninger	15.960	15.739	8	14
	455.174	480.542	5.529	5.086
Antal heltidsansatte	771	871	0	0
Løn og vederlag til direktion	10.107	7.436	1.650	1.819
Torben Friis Lange, adm. direktør	7.064	5.463	1.345	1.529
Birgitte Haurum, CFO	3.043	1.973	305	290
Vederlag til bestyrelse i moderselskabet	2.020	1.900	2.020	1.900
Jørgen Skeel, formand	590	590	590	590
Dorrit Vanglo, næstformand	217	190	217	190
Bolette van Ingen Bro, bestyrelsesmedlem	173	160	173	160
Janus Skak Olufsen, bestyrelsesmedlem	173	160	173	160
Steen Neuchs Vedel, bestyrelsesmedlem	173	160	173	160
Lars Hvidtfeldt, bestyrelsesmedlem	173	160	173	160
Jesper Eilschou, medarbejdervalgt	173	160	173	160
Maria Sønderup, medarbejdervalgt	173	160	173	160
Martin Andersen, medarbejdervalgt	173	160	173	160
Vederlag til repræsentantskab i moderselskabet	959	798	959	798
Hvert repræsentantskabsmedlem modtager repræsentantskabsvederlag på 8 tkr. årligt samt 3 tkr. pr. fremmøde, repræsentantskabsformanden modtager 180 tkr. årligt.				
Bestyrelsesmedlemmer, som er medlem af repræsentantskabet, modtager udover bestyrelsesvederlaget et repræsentantskabsvederlag.				
Repræsentantskabsmedlemmer og bestyrelsesmedlemmer modtager udover vederlag for disse hverv et særskilt vederlag for hverv i udvalg nedsat af bestyrelsen.				
Bestyrelsesformanden og formanden for repræsentantskabet er undtaget fra at modtage særskilt vederlag for hverv i medlemsudvalg og nomineringsudvalg.				

Noter

DKK 1.000	Koncernen		Moderselskabet	
	2025	2024	2025	2024
Note 4 (fortsat)				
Vederlag til udvalgsposter, medlemsudvalg	142	130	142	130
Bolette van Ingen Bro	71	65	71	65
John Nielsen	71	65	71	65
Vederlag til udvalgsposter, risiko- og revisionsudvalg	239	175	239	175
Dorrit Vanglo, formand	119	110	119	110
Jørgen Skeel	49	0	49	0
Steen Neuchs Vedel	71	65	71	65
Vederlag til udvalgsposter, nomineringsudvalg	35	33	35	33
Mai Louise Agerskov	35	33	35	33
Note 5 Af- og nedskrivninger				
Færdiggjorte udviklingsprojekter	375	335	0	0
Erhvervede patenter, licenser, varemærker og rettigheder	10.004	8.739	0	83
Goodwill	4.284	3.967	0	0
Af- og nedskrivninger immaterielle anlægsaktiver	14.663	13.041	0	83
Grunde og bygninger	3.308	3.173	4	4
Biologiske aktiver, skove	344	282	344	282
Produktionsanlæg og maskiner	21.225	22.439	0	0
Andre anlæg, driftsmateriel og inventar	16.954	15.987	7	20
Af- og nedskrivninger materielle anlægsaktiver	41.831	41.881	355	306
Fortjeneste ved salg af anlægsaktiver	-3.938	-776	485	0
Af- og nedskrivninger i alt	52.556	54.146	840	389
Note 6 Finansielle indtægter				
Renter af likvide beholdninger	1.219	2.277	15.633	22.689
Renter fra associerede virksomheder	1.632	1.493	0	0
Renter af tilgodehavender fra salg	1.347	915	0	0
Valutakursgevinster	835	754	15	1
Øvrige finansielle indtægter	2.799	3.464	736	1.733
	7.832	8.903	16.384	24.423

Noter

DKK 1.000	Koncernen		Moderselskabet	
	2025	2024	2025	2024
Note 7 Finansielle omkostninger				
Renter af gæld til realkreditinstitutter	5.263	7.727	4.378	6.754
Renter af gæld til kreditinstitutter	575	1.013	0	0
Valutakurstab	1.462	1.274	0	3
Øvrige finansielle omkostninger	594	795	0	49
	7.894	10.809	4.378	6.806
Note 8 Skat af årets resultat				
Skat af årets resultat	4.597	2.715	1.185	905
Regulering vedr. tidligere års skat	30	9	29	0
Årets regulering af udskudt skat	18.213	9.951	6.366	8.322
Regulering vedr. tidligere års udskudte skat	0	-421	0	0
Effekt af ændret skatteprocent	-717	0	0	0
	22.123	12.254	7.580	9.227
Note 9 Ophørte aktiviteter				
Avance ved afhændelse	1.200	18.789	0	0
Resultat af ophørte aktiviteter	1.200	18.789	0	0
Note 10 Forslag til resultatdisponering:				
Årets udmøntede uddelinger, uddelingsramme 2025/26	2.003	2.343	2.003	2.343
Årets udmøntede uddelinger tidligere års rammer	125	528	125	528
Årets regulering af uddelingsrammen	1.000	0	1.000	0
Reserve for nettoopskrivning efter den indre værdis metode	3.351	1.983	55.412	46.165
Reserve for udviklingsomkostninger	-250	-250	0	0
Overført til senere år	79.825	78.018	27.514	33.586
Minoritetsinteressernes andel	1.232	1.559	0	0
Resultatdisponering i alt	87.286	84.181	86.054	82.622

Noter

DKK 1.000	Færdig- gjorte udviklings- projekter	Erhvervede patenter, licenser, va- remærker og rettigheder	Goodwill	Immaterielle anlægs- aktiver under udførelse	Immaterielle anlægs- aktiver i alt
Note 11 Immaterielle anlægsaktiver					
Hedeselskabet, koncernen					
Anskaffelsessum primo	3.697	84.280	26.671	267	114.915
Kursregulering	1	3	9	3	16
Årets tilgang	270	2.897	300	0	3.467
Årets afgang	-332	-1.926	0	-270	-2.528
Anskaffelsessum ultimo	3.636	85.254	26.980	0	115.870
Af- og nedskrivninger primo	-2.595	-67.571	-12.852	0	-83.018
Kursregulering	-2	-2	-7	0	-11
Årets af- og nedskrivninger	-375	-10.004	-4.284	0	-14.663
Årets afgang	332	1.926	0	0	2.258
Af- og nedskrivninger ultimo	-2.640	-75.651	-17.143	0	-95.434
Bogført værdi ultimo	996	9.603	9.837	0	20.436

Koncernen har indregnet udviklingsprojekter vedrørende muslingeopdræt og dets virkemidler. Resultaterne fra udviklingsprojekterne er et element i specielt forretningsområdet med muslinger som virkemiddel. Fjernelse af næringsstoffer gennem muslinge anlæg og produktion af muslingemel er fortsat et fokusområde i tæt samarbejde med samarbejdspartnere. Målingen er foretaget på baggrund af medgåede lønomkostninger tillagt indirekte produktionsomkostninger fratrukket forretningspartnerens betalinger for andel af udviklingen. Der foretages hvert år en vurdering af, om der er behov for yderligere nedskrivning udover afskrivningerne. Såfremt der er indikation på værdiforringelse, nedskrives projektet til genindvindingsværdi.

DKK 1.000	Færdig- gjorte udviklings- projekter	Erhvervede patenter, licenser, va- remærker og rettigheder	Immaterielle anlægs- aktiver i alt
Hedeselskabet, moderselskabet			
Anskaffelsessum primo	332	716	1.048
Årets afgang	-332	-300	-632
Anskaffelsessum ultimo	0	416	416
Af- og nedskrivninger primo	-332	-716	-1.048
Årets afgang	332	300	632
Af- og nedskrivninger ultimo	0	-416	-416
Bogført værdi ultimo	0	0	0

Noter

DKK 1.000	Grunde og bygninger	Biologiske aktiver, skove	Produktionsanlæg og maskiner	Andre anlæg, driftsmateriel og inventar	Materielle anlægsaktiver under udførelse	Materielle anlægsaktiver i alt
Note 12 Materielle anlægsaktiver						
Hedeselskabet, koncernen						
Anskaffelsessum primo	91.079	292.564	272.218	145.610	4.109	805.580
Regulering til primo	6.237	-9.354	100	-100	0	-3.117
Kursregulering	258	109	613	17	42	1.039
Årets tilgang	1.680	21.793	15.274	6.118	170	45.035
Årets afgang	-136	-5.800	-22.824	-14.974	-4.321	-48.055
Anskaffelsessum ultimo	99.118	299.312	265.381	136.671	0	800.482
Opskrivning primo	6.916	423.467	0	0	0	430.383
Regulering til primo	-6.228	11.209	0	0	0	4.981
Kursregulering	0	92	0	0	0	92
Årets tilgang	0	39.956	0	0	0	39.956
Årets afgang	0	-625	0	0	0	-625
Opskrivning ultimo	688	474.099	0	0	0	474.787
Af- og nedskrivninger primo	-35.791	-4.793	-176.675	-73.028	0	-290.287
Regulering til primo	0	-1.864	-1	-48	0	-1.913
Kursregulering	-214	0	-514	-23	0	-751
Årets af- og nedskrivning	-3.308	-344	-21.225	-16.954	0	-41.831
Årets afgang	66	0	17.585	11.900	0	29.551
Af- og nedskrivninger ultimo	-39.247	-7.001	-180.830	-78.153	0	-305.231
Bogført værdi ultimo	60.559	766.410	84.551	58.518	0	970.038
Heraf finansielt leasede aktiver	0	0	0	37.163	0	37.163

DKK 1.000	Grunde og bygninger	Biologiske aktiver, skove	Andre anlæg, driftsmateriel og inventar	Materielle anlægsaktiver i alt	
Hedeselskabet, moderselskabet					
Anskaffelsessum primo		3.924	88.646	1.629	94.199
Regulering til primo		-696	696	0	0
Årets tilgang		0	4.452	0	4.452
Årets afgang		0	-2.601	-124	-2.725
Anskaffelsessum ultimo		3.228	91.193	1.505	95.926
Opskrivning primo		688	252.190	0	252.878
Årets tilgang		0	28.639	0	28.639
Årets afgang		0	-625	0	-625
Opskrivning ultimo		688	280.204	0	280.892
Af- og nedskrivninger primo		-19	-4.792	-1.441	-6.252
Årets af- og nedskrivning		-4	-344	-7	-355
Årets afgang		0	0	124	124
Af- og nedskrivninger ultimo		-23	-5.136	-1.324	-6.483
Bogført værdi ultimo		3.893	366.261	181	370.335

Noter

DKK 1.000	Kapitalandele i associerede virksomheder	Tilgodeha- vender hos associerede virksomheder	Andre værdis- papirer og kapital- andele	Andre tilgode- havender
Note 13 Finansielle anlægsaktiver				
Hedeselskabet, koncernen				
Anskaffelsessum primo	12.631	1.100	34.450	823
Kursregulering	15	0	0	0
Årets tilgang	1.288	0	0	40.052
Årets afgang	-3.400	-1.100	0	-236
Anskaffelsessum ultimo	10.534	0	34.450	40.639
Reguleringer primo	15.585	0	18.948	0
Opskrivninger	0	0	7.460	0
Af- og nedskrivninger	0	0	-1.863	0
Reguleringer	3.579	0	0	0
Regulering ved køb og salg af virksomheder	2.740	0	0	0
Kursregulering	-17	0	0	0
Andel af årets resultat efter skat	-2.953	0	0	0
Reguleringer ultimo	18.934	0	24.545	0
Bogført værdi ultimo	29.468	0	58.995	40.639

Af den bogførte værdi af andre værdipapirer og kapitalandele udgør koncernens andele i 23 plantageselskaber henholdsvis 25.512 tkr. ultimo og 24.141 tkr. primo.

DKK 1.000	Kapitalandele i tilknyttede virksomheder	Kapitalandele i associerede virksomheder	Andre værdis- papirer og kapi- talandele	Andre tilgodeha- vender
Hedeselskabet, moderselskabet				
Anskaffelsessum primo	358.360	4.547	7.501	823
Årets afgang	0	0	0	-235
Anskaffelsessum ultimo	358.360	4.547	7.501	588
Reguleringer primo	200.375	14.848	16.939	0
Opskrivninger	0	0	1.458	0
Reguleringer	-10.827	0	0	0
Kursregulering	1.404	0	0	0
Andel af årets resultat efter skat	64.945	1.275	0	0
Reguleringer ultimo	255.897	16.123	18.397	0
Bogført værdi ultimo	614.257	20.670	25.898	588

Af den bogførte værdi af andre værdipapirer og kapitalandele udgør moderselskabets andele i 23 plantageselskaber henholdsvis 25.512 tkr. ultimo og 24.141 tkr. primo.

Noter

Tilknyttede virksomheder			Hedeselskabets andel		
DKK 1.000	Stemme- og ejerand- del (%)	Egen- kapital	Årets resultat	Egen- kapital	Årets resultat
Dalgas a/s, Viborg	100	328.827	50.117	328.827	50.117
DDH Forest Baltic A/S, Viborg	100	78.101	3.615	78.101	3.615
Plantningsselskabet Steen Blicher A/S, Viborg	79	146.621	12.248	115.728	9.667
Enricom A/S, Viborg	100	36.912	-4.940	36.912	-4.940
Skov-Sam Holding A/S, Viborg	100	67.635	6.485	67.635	6.485
				627.203	64.945
Koncernintern avance/tab				-12.946	-10.827
Moderselskabets andel i tilknyttede virksomheder i alt				614.257	54.118

Associerede virksomheder			Hedeselskabets andel		
DKK 1.000	Stemme- og ejerand- del (%)	Egen- kapital	Årets resultat	Egen- kapital	Årets resultat
Dover Plantage ApS, Dover	24	3.902	187	941	45
Hundsbæk Plantage ApS, Vejen	22	15.765	347	3.446	76
Velling Plantage ApS, Ringkøbing	20	6.111	226	1.222	45
Østvendssyssel Plantageselskab ApS, Gandrup	28	12.045	90	3.428	26
Aktieselskabet Stilde Plantage, Vejen	20	57.356	1.140	11.380	1.077
Anpartsselskabet Sønderholm Plantage, Nibe	34	751	19	253	6
Moderselskabets andel i associerede virksomheder i alt				20.670	1.275
Aktieselskabet Stilde Plantage, Vejen	12	57.356	1.140	6.752	639
HD Baltic Renewables SIA, Letland	50	4.091	0	2.046	0
Enricom Biogas Sp. z o.o., Polen	50	-7.849	-9.734	-3.925	-4.867
Koncernens andel i associerede virksomheder i alt				25.543	-2.953

Noter

DKK 1.000	Koncernen		Moderselskabet	
	2025	2024	2025	2024
Note 14 Varebeholdninger				
Råvarer og hjælpematerialer	2.638	3.532	0	0
Varer under fremstilling	36.264	30.627	0	0
Fremstillede færdigvarer og handelsvarer	147.010	155.889	0	0
Forudbetalinger for varer	6.459	7.068	0	0
	192.371	197.116	0	0
Note 15 Igangværende arbejder for fremmed regning				
Salgsværdis	402.200	371.853	0	0
Acontofaktureringer	-407.159	-391.791	0	0
	-4.959	-19.938	0	0
Indregnet således i balancen:				
Igangværende arbejder for fremmed regning, aktiver	32.871	16.846	0	0
Modtagne forudbetalinger vedr. igangv. arbejder, passiver	-37.830	-36.784	0	0
	-4.959	-19.938	0	0
Note 16 Tilgodehavende hos tilknyttede virksomheder				
Forfald 0 - 1 år	0	0	4.746	1.514
Note 17 Andre tilgodehavender				
Tilgodehavender hos administrerede skove	8.630	4.015	0	0
Tilgodehavende moms	323	743	277	670
Øvrige tilgodehavender	9.765	13.121	4.751	4.651
	18.718	17.879	5.028	5.321
Note 18 Periodeafgrænsningsposter				
Periodeafgrænsningsposter består hovedsageligt af forudbetalte omkostninger vedrørende husleje, forsikringspræmier, abonnementer og kontingenter.				
Note 19 Grundkapital				
Bevægelser i grundkapital seneste 5 år:				
Grundkapital primo 2021			50.000	50.000
Grundkapital ultimo 2025			50.000	50.000

Noter

DKK 1.000	Koncernen		Moderselskabet	
	2025	2024	2025	2024
Note 20 Udskudt skat				
Udskudt skat hviler på følgende poster:				
Immaterielle anlægsaktiver	-2.976	-2.361	0	0
Materielle anlægsaktiver	50.677	40.009	33.595	27.217
Varebeholdninger	-66	-39	0	0
Igangværende arbejder for fremmed regning	17.221	16.331	0	0
Tilgodehavender	-909	-847	0	0
Hensatte forpligtelser	-1.170	-1.492	1.353	1.352
Gældsforpligtelser	-8.477	-9.850	248	261
Overført overskud	3.286	2.893	0	0
Fremførbart underskud	-1.701	-6.281	0	0
	55.885	38.363	35.196	28.830
Saldo primo	38.363	28.817	28.830	20.508
Regulering til primo	0	-421	0	0
Kursregulering	7	16	0	0
Effekt af ændret skatteprocent, resultatpåvirkning	-717	0	0	0
Effekt af ændret skatteprocent, egenkapitalpåvirkning	19	0	0	0
Årets regulering medtaget i resultatopgørelsen	18.213	9.951	6.366	8.322
Saldo ultimo	55.885	38.363	35.196	28.830
Indregnet således i balancen:				
Udskudt skatteaktiv	0	-9.247	0	0
Hensættelser til udskudt skat	55.885	47.610	35.196	28.830
	55.885	38.363	35.196	28.830

Noter

DKK 1.000	Koncernen		Moderselskabet	
	2025	2024	2025	2024
Note 21 Andre hensatte forpligtelser				
Koncernen har givet indeståelser og stillet garantier vedrørende forretningsaktiviteter samt frasolgte aktiviteter og aktiver. Andre hensatte forpligtelser er opgjort på baggrund af tidligere erfaringer og den forventede udvikling vedrørende de enkelte indeståelser og garantier.				
Saldo primo	11.208	28.945	1.832	1.832
Betalte forpligtelser i året	-1.693	0	0	0
Hensatte forpligtelser i året	7.007	3.000	0	0
Tilbageførte og betalte hensættelser i året	-4.400	-20.737	0	0
Saldo ultimo	12.122	11.208	1.832	1.832
0-1 år	3.474	5.616	1.832	0
1-5 år	8.648	4.802	0	1.832
> 5 år	0	790	0	0
	12.122	11.208	1.832	1.832
Diverse hensættelser	12.122	11.208	1.832	1.832
	12.122	11.208	1.832	1.832

Noter

DKK 1.000	Koncernen		Moderselskabet	
	2025	2024	2025	2024
Note 22 Langfristede gældsforpligtelser				
Gæld til kreditinstitutter:				
0-1 år	5.029	4.805	1.962	1.870
1-5 år	15.746	17.335	7.476	6.726
> 5 år	165.368	169.690	150.441	153.895
	186.143	191.830	159.879	162.491
Anden langfristet gæld:				
0-1 år	8.579	8.799	0	0
1-5 år	31.190	37.954	0	0
> 5 år	780	953	0	0
	40.549	47.706	0	0
Indregnet således i balancen:				
Langfristede gældsforpligtelser	213.085	225.932	157.917	160.621
Kortfristede gældsforpligtelser	13.608	13.604	1.962	1.870
	226.693	239.536	159.879	162.491
Koncernen afdækker renterisici ved hjælp af renteswaps, hvorved variable rentebetalinger omlægges til faste rentebetalinger.				
Renteswaps:				
Beregningsmæssig hovedstol	98.641	102.670	98.641	102.670
Værdiregulering indregnet på egenkapitalen	708	-2.083	708	-2.083
Dagsværdi	2.983	2.275	2.983	2.275
Restløbetid (opgjort i måneder)	24-132	36-144	24-132	36-144
Note 23 Anden gæld				
Gæld til administrerede skove	34.587	39.537	0	0
Skyldige lønrelaterede poster	45.451	45.122	0	0
Skyldig moms	10.224	8.891	0	0
Skyldig vedrørende uddelinger til foreningsformål	2.979	3.658	2.979	3.658
Øvrige skyldige beløb	7.725	3.632	4.189	821
	100.966	100.840	7.168	4.479
Note 24 Periodeafgrænsningsposter				
Periodeafgrænsningsposter består af modtagne forudbetalinger vedrørende indtægter i de efterfølgende år, hvor ydelserne endnu ikke er leveret.				

Noter

Note 25 Eventualforpligtelser og sikkerhedsstillelser

Sikkerhedsstillelser

Koncernen har til sikkerhed for 179,2 mio. kr. (2024: 182,8 mio. kr.) af gælden til kreditinstitutter stillet pant i grunde og bygninger samt biologiske anlægsaktiver med en bogført værdi ultimo 2025 på 423,1 mio. kr. (2024: 388,3 mio. kr.). Hedeselskabet har til sikkerhed for 159,9 mio. kr. (2024: 162,5 mio. kr.) af gælden til kreditinstitutter stillet pant i biologiske anlægsaktiver med en bogført værdi ultimo 2025 på 311,2 mio. kr. (2024: 283,9 mio. kr.).

Den tilknyttede virksomhed Blå Biomasse A/S har udstedt ejerpantebreve på i alt 15,7 mio. kr. (2024: 15,7 mio. kr.), der giver pant i materielle anlægsaktiver med en regnskabsmæssig værdi på 9,5 mio. kr. (2024: 10,1 mio. kr.). Ejerpantebrevene er deponeret til sikkerhed for gæld til finansierungs- og kreditinstitutter.

Den tilknyttede virksomhed Blå Biomasse A/S har til sikkerhed for gæld til kreditinstitutter på 16,6 mio. kr. (2024: 16,6 mio.kr.) givet virksomhedspant på 15 mio.kr. omfattende goodwill, domænenavne og rettigheder, driftsmateriel og inventar, varebeholdninger samt tilgodehavender fra salg og tjenesteydelser. Den samlede regnskabsmæssige værdi af omfattede aktiver udgør 18,3 mio. kr. (2024: 18,3 mio. kr.).

Den tilknyttede virksomhed Dalgas AB har afgivet virksomhedspant på 1,3 mio.kr. (2024: 1,3 mio. kr.) over for kreditinstitutter. Den samlede regnskabsmæssige værdi af omfattede aktiver udgør 15,7 mio.kr. (2024: 15,9 mio.kr.). Der er pr. statusdagen indestående i kreditinstitutter i den tilknyttede virksomhed Dalgas AB.

Eventualforpligtelser

Koncernen har påtaget sig leje- og leasingforpligtelser med en løbetid på mellem 1 måned og 5 år. Den samlede leje- og

leasingforpligtigelse udgør 38,0 mio.kr. (2024: 49,4 mio. kr.). Tilknyttede virksomheder har over for Hedeselskabet påtaget sig leje- og leasingforpligtelser med en løbetid på 6 måneder. Den samlede forpligtigelse udgør 3,9 mio.kr. (2024: 4,1 mio.kr.). Hedeselskabet har påtaget sig leje- og leasingforpligtelser med en løbetid på mellem 1 og 2 år. Den samlede leje- og leasingforpligtigelse udgør 9,5 mio.kr. (2024: 14,9 mio.kr.).

Koncernens kreditinstitutter og forsikringselskaber har afgivet arbejdsgarantier for igangværende arbejder på 89,4 mio. kr. (2024: 74,2 mio.kr.).

Hedeselskabet hæfter for koncernens samlede kreditrammer overfor kreditinstitutter.

Hedeselskabet har afgivet selvskyldner kaution for 51% af datterselskabets Blå Biomasse A/S' kassekredit.

Koncernens danske selskaber indgår i en dansk sambeskatning med Dalgas a/s som administrationsselskab. Koncernens danske selskaber hæfter derfor fra og med regnskabsåret 2013 solidarisk for indkomstskatter mv. for de sambeskattede selskaber og fra og med 1. juli 2012 ligeledes solidarisk for eventuelle forpligtelser til at indeholde kildeskatter på renter, royalties og udbytter for disse selskaber. Hæftelsen udgør dog i begge tilfælde højst et beløb svarende til den andel af kapitalen i de danske selskaber, der ejes af Hedeselskabet som det ultimative moderselskab. Det danske Hedeselskab indgår ikke i denne danske sambeskatning, idet Hedeselskabet er en forening med status som erhvervsdrivende fond.

Verserende sager

Det er ledelsens vurdering, at eventuelle negative udfald af verserende sager ikke vil have væsentlig indflydelse på koncernens økonomiske stilling.

Noter

Note 26 Nærtstående parter

Hedeselskabets nærtstående parter omfatter:

Bestemmende indflydelse:

Bestyrelse og direktion.

Samhandlen med nærtstående parter foregår primært inden for skov- og landskabsaktiviteterne og finder sted på markedsmæssige vilkår.

Koncernen har i 2025 haft følgende transaktioner med nærtstående parter:

DKK 1.000	Bestyrelse	Direktion	I alt
Salg af varer og tjenesteydelser	772	111	883
Køb af varer og tjenesteydelser	1.776	0	1.776
Tilgodehavender fra salg og tjenesteydelser	205	46	251
Leverandører af varer og tjenesteydelser	10	0	10

Samhandlen med interesseforbundne virksomheder foregår primært inden for salg og køb af ydelser og finder sted på markedsmæssige vilkår.

Moderselskabet har i 2025 haft følgende transaktioner med interesseforbundne virksomheder:

DKK 1.000	Bestyrelse	Direktion	I alt
Køb af varer og tjenesteydelser	361	237	598

Der er på statusdagen ikke tilgodehavender hos eller gæld til interesseforbundne virksomheder.

Øvrige nærtstående parter:

Selskaber kontrolleret af Hedeselskabet.

Alle transaktioner med øvrige nærtstående parter foregår på markedsmæssige vilkår.

DKK 1.000	2025	2024
Note 27 Ændringer i driftskapital		
Forskydning i varebeholdninger	4.745	11.793
Forskydning i tilgodehavender	22.357	46.774
Forskydning i leverandørgæld og anden gæld	67.566	-113.817
	94.668	-55.250
Note 28 Likvider		
Likvide beholdninger	169.349	26.895
Kreditinstitutter	-9.117	-9.720
	160.232	17.175

Note 29 Begivenheder efter regnskabsårets udløb

Der er efter statusdagen ikke indtruffet afgørende hændelser, som har betydning for vurderingen af årsrapporten.

Anvendt regnskabspraksis

Note 30

Årsrapporten for 2025 for Hedeselskabet er aflagt i overensstemmelse med årsregnskabslovens bestemmelser for store klasse C-virksomheder. Årsrapporten er aflagt i danske kroner.

Årsregnskabet er aflagt efter samme regnskabspraksis som sidste år.

Generelt om indregning og måling

Aktiver indregnes i balancen, når det som følge af en tidligere begivenhed er sandsynligt, at fremtidige økonomiske fordele vil tilflyde koncernen, og aktivets værdi kan måles pålideligt.

Forpligtelser indregnes i balancen, når koncernen som følge af en tidligere begivenhed har en retlig eller faktisk forpligtelse, og det er sandsynligt, at fremtidige økonomiske fordele vil fragå koncernen, og forpligtelsernes værdi kan måles pålideligt.

Ved første indregning måles aktiver og forpligtelser til kostpris. Efterfølgende måles aktiver og forpligtelser som beskrevet for hver enkelt regnskabspost nedenfor.

Ved indregning og måling tages hensyn til forudsigelige tab og risici, der fremkommer, inden årsrapporten aflægges, og som be- eller afkræfter forhold, der eksisterede på balancedagen.

I resultatopgørelsen indregnes indtægter, i takt med at de indtjenes, herunder indregnes værdireguleringer af finansielle aktiver og forpligtelser, der måles til dagsværdi. Omkostninger, herunder afskrivninger, nedskrivninger og hensatte forpligtelser samt tilbageførsler som følge af ændrede regnskabsmæssige skøn af beløb, der tidligere har været indregnet i resultatopgørelsen indregnes med de beløb, der vedrører regnskabsåret.

Koncernregnskabet

Koncernregnskabet omfatter modervirksomheden og de virksomheder (dattervirksomheder), som kontrolleres af modervirksomheden.

Modervirksomheden anses for at have kontrol, når den direkte eller indirekte ejer mere end 50% af stemmerettighederne eller på anden måde kan udøve eller faktisk udøve bestemmende indflydelse.

Virksomheder, hvori koncernen direkte eller indirekte besidder mellem 20% og 50% af stemmerettighederne og udøver betydelig, men ikke bestemmende indflydelse, betragtes som associerede virksomheder.

Konsolideringsprincipper

Koncernregnskabet udarbejdes på grundlag af regnskaber for modervirksomheden og dens dattervirksomheder. Udarbejdelse af koncernregnskabet sker ved sammenlægning af regnskabsposter af ensartet karakter. Ved konsolideringen foretages eliminering af koncerninterne indtægter og omkostninger, interne mellemværender og udbytter samt fortjenester og tab ved transaktioner mellem de konsoliderede virksomheder. De regnskaber, der anvendes til brug for konsolideringen, udarbejdes i overensstemmelse med koncernens regnskabspraksis.

I koncernregnskabet indregnes dattervirksomhedernes regnskabsposter 100%. Minoritetsinteressernes forholdsmæssige andel af resultatet præsenteres som en særskilt post i ledelsens forslag til resultatdisponering og deres andel af dattervirksomhedernes nettoaktiver præsenteres som en særskilt post under koncernens egenkapital.

Kapitalandele i dattervirksomheder udlignes med den forholdsmæssige andel af dattervirksomhedernes nettoaktiver på overtagelsestidspunktet opgjort til dagsværdi.

Virksomhedssammenslutninger

Nyerhvervede eller nystiftede virksomheder indregnes i koncernregnskabet fra henholdsvis overtagelsestidspunktet og stiftelsestidspunktet.

Ved køb af nye virksomheder anvendes overtagelsesmetoden, hvorefter de nytilkøbte virksomheders identificerbare aktiver og forpligtelser måles til dagsværdi på overtagelsestidspunktet. Der hensættes alene til dækning af omkostninger ved omstruktureringer i den erhvervede virksomhed i det omfang, de er besluttet i den erhvervede virksomhed inden overtagelsen. Der tages hensyn til skatteeffekten af de foretagne omvurderinger.

Positive forskelsbeløb (goodwill) mellem kostprisen for den erhvervede kapitalandel og dagsværdien af de overtagne aktiver og forpligtelser indregnes under immaterielle anlægsaktiver og afskrives systematisk over resultatopgørelsen efter en individuel vurdering af brugstiden. Hvis der ikke

Anvendt regnskabspraksis

kan skønnes en pålidelig brugstid, fastsættes denne til 10 år. Negative forskelsbeløb (negativ goodwill), der modsvarer en forventet ugunstig udvikling i de pågældende virksomheder, indregnes i resultatopgørelsen.

Ophørte aktiviteter

Ophørte aktiviteter er væsentlige forretningsområder eller geografiske områder, som enten er solgt eller i henhold til en samlet plan er bestemt for salg. Aktiver klassificeres som "bestemt for salg", når deres regnskabsmæssige værdi forventes at blive genindvundet gennem et salg inden for 12 måneder i henhold til en formel plan frem for gennem fortsat anvendelse.

Resultatet af ophørte aktiviteter præsenteres som en særskilt post i resultatopgørelsen bestående af driftsresultat efter skat for den pågældende aktivitet og eventuelle gevinster eller tab ved salg af aktiver tilknyttet aktiviteten.

Aktiver tilknyttet ophørte aktiviteter præsenteres i balancen som en særskilt post som omsætningsaktiver. Forpligtelser direkte tilknyttet til ophørte aktiviteter præsenteres som en særskilt post under kortfristede gældsforpligtelser.

Ved præsentation af resultat, aktiver og forpligtelser for ophørte aktiviteter er sammenligningstal for seneste regnskabsår tilpasset i overensstemmelse med effekten af de i indeværende regnskabsår indregnede ophørte aktiviteter.

Omregning af fremmed valuta

Transaktioner i fremmed valuta omregnes ved første indregning til transaktionsdagens kurs. Valutakursdifferencer, der opstår mellem transaktionsdagens kurs og kursen på betalingsdagen, indregnes i resultatopgørelsen under finansielle indtægter/omkostninger.

Tilgodehavender, gældsforpligtelser og andre monetære poster i fremmed valuta, som ikke er afregnet på balancedagen, omregnes til balancedagens valutakurs. Valutakursdifferencer, der opstår mellem transaktionsdagens kurs og kursen på betalingsdagen og balancedagen, indregnes i resultatopgørelsen som finansielle poster.

Materielle og immaterielle anlægsaktiver, varebeholdninger og andre ikke-monetære aktiver, der er købt i fremmed valuta, omregnes til historiske kurser.

Ved indregning af udenlandske dattervirksomheder og associerede virksomheder, der er selvstændige enheder, omregnes resultatopgørelsen til gennemsnitlige valutakurser for månederne, som ikke afviger væsentligt fra transaktionsdagens kurser. Balanceposterne omregnes til balancedagens valutakurser. Kursdifferencer, der er opstået ved omregning af udenlandske tilknyttede virksomheders egenkapital ved årets begyndelse til balancedagens valutakurser samt ved omregning af resultatopgørelser fra gennemsnitskurser til balancedagens valutakurser, indregnes direkte i egenkapitalen.

Kursregulering af mellemværende med selvstændige udenlandske tilknyttede virksomheder, der anses for en del af den samlede investering i den tilknyttede virksomhed, indregnes direkte i egenkapitalen.

Afledte finansielle instrumenter

Afledte finansielle instrumenter indregnes første gang i balancen til kostpris og efterfølgende til dagsværdi. Positive og negative dagsværdier af afledte finansielle instrumenter indgår i andre tilgodehavender henholdsvis anden gæld.

Ændringer i dagsværdien af afledte finansielle instrumenter, der er klassificeret som og opfylder betingelserne for sikring af dagsværdien af et indregnet aktiv eller en indregnet forpligtelse, indregnes i resultatopgørelsen sammen med ændringer i værdien af det sikrede aktiv eller den sikrede forpligtelse.

Ændringer i dagsværdien af afledte finansielle instrumenter, der er klassificeret som og opfylder betingelserne for sikring af fremtidige transaktioner, indregnes direkte på egenkapitalen. Når de sikrede transaktioner realiseres, indregnes de akkumulerede ændringer som en del af kostprisen for de pågældende regnskabsposter.

Resultatopgørelsen

Nettoomsætning

Omsætning af handelsvarer og fremstillede færdigvarer indregnes i resultatopgørelsen, når levering og risikoovergang til køber har fundet sted, hvilket svarer til fakturerings-tidspunktet. Nettoomsætning indregnes eksklusive moms, afgifter og rabatter i forbindelse med salget og måles til salgsværdien af det fastsatte vederlag.

Anvendt regnskabspraksis

Service- og rådgivningsydelser indregnes i nettoomsætningen i takt med, at ydelserne udføres, hvorved nettoomsætningen svarer til salgsværdien af årets udførte arbejder (produktionsmetoden).

Ændring i lagre af færdigvarer og varer under fremstilling

Ændring i lagre af færdigvarer og varer under fremstilling omfatter regnskabsårets formindskelser eller forøgelser af lagre af færdigvarer og varer under fremstilling. I posten indgår sædvanlige nedskrivninger af de pågældende lagerbeholdninger. Ændringer i råvarelagre indgår i posten omkostninger til råvarer og hjælpematerialer.

Andre driftsindtægter

Andre driftsindtægter indeholder regnskabsposter af sekundær karakter i forhold til virksomhedens hovedaktiviteter.

Omkostninger til råvarer og hjælpematerialer

Omkostninger til råvarer og hjælpematerialer omfatter regnskabsårets forbrug af råvarer og hjælpematerialer efter regulering for forskydning i beholdninger af disse varer mv. fra primo til ultimo. I posten indgår eventuelt svind og sædvanlige nedskrivninger af de pågældende lagerbeholdninger.

Andre eksterne omkostninger

Andre eksterne omkostninger omfatter omkostninger, der vedrører virksomhedens primære aktiviteter, herunder lokale omkostninger, kontorholdsomkostninger, salgsfremmende omkostninger mv. I posten indgår endvidere nedskrivninger af tilgodehavender indregnet under omsætningsaktiver.

Personaleomkostninger

Personaleomkostninger omfatter løn og gager samt sociale omkostninger, pensioner mv. til selskabets personale.

Af- og nedskrivninger

Af- og nedskrivninger af materielle og immaterielle anlægsaktiver består af regnskabsårets af- og nedskrivninger opgjort ud fra henholdsvis de fastsatte restværdier og brugstider for de enkelte aktiver og gennemførte nedskrivningstest og af gevinster og tab ved salg af materielle samt immaterielle anlægsaktiver.

Andre driftsomkostninger

Andre driftsomkostninger indeholder regnskabsposter af sekundær karakter i forhold til koncernens hovedaktiviteter.

Resultat efter skat af kapitalandele i tilknyttede virksomheder

Indtægter af kapitalandele i tilknyttede virksomheder omfatter den forholdsmæssige andel af de enkelte virksomheders resultat efter fuld eliminering af interne avancer og tab og fradrag af afskrivning på goodwill.

Resultat efter skat af kapitalandele i associerede virksomheder

Indtægter af kapitalandele i associerede virksomheder omfatter den forholdsmæssige andel af de enkelte associerede virksomheders resultat efter forholdsmæssig eliminering af interne avancer og tab.

Indtægter af andre finansielle anlægsaktiver

Indtægter af andre finansielle anlægsaktiver, omfatter dagsværdireguleringer af unoterede kapitalandele, der ikke er kapitalandele i tilknyttede eller associerede virksomheder.

Finansielle indtægter

Finansielle indtægter indeholder renteindtægter og kursgevinster vedrørende værdipapirer, gæld og transaktioner i fremmed valuta, amortisering af finansielle aktiver og forpligtelser samt godtgørelser under aconto-skatteordningen mv.

Finansielle omkostninger

Finansielle omkostninger indeholder renteomkostninger, kurstab vedrørende værdipapirer, gæld og transaktioner i fremmed valuta, amortisering af finansielle aktiver og forpligtelser samt tillæg under aconto-skatteordningen mv.

Skat

Det danske Hedeselskab er som følge af en status som erhvervsdrivende fond ikke sambeskattet med de tilknyttede virksomheder. Til gengæld er dets tilknyttede danske virksomheder omfattet af reglerne om tvungen sambeskatning. HedeDanmark a/s er administrationselskab for sambeskatningen og afregner som følge heraf alle betalinger af selskabskat med skattemyndighederne.

Årets skat, der består af årets aktuelle skat og forskydning i udskudt skat, indregnes i resultatopgørelsen med den del, der kan henføres til årets resultat, og direkte i egenkapitalen med den del, der kan henføres til posteringer direkte på egenkapitalen.

Anvendt regnskabspraksis

Balancen

Goodwill

Goodwill er positive forskelsbeløb mellem kostpris og brugsværdien af overtagne aktiver og forpligtelser i virksomheds- overtagelsen.

Goodwill afskrives lineært over den vurderede brugstid, der fastlægges på baggrund af ledelsens erfaringer inden for de enkelte forretningsområder. Brugstiderne er fastlagt ud fra en vurdering af i hvilket omfang, der er tale om strategisk erhvervede virksomheder med en stærk markedsposition og langsigtet indtjeningsprofil, og i hvilket omfang goodwill-beløbet inkluderer tidsbegrænsede immaterielle ressourcer, som det ikke har været muligt at udskille og indregne som særskilte aktiver. Hvis brugstiden ikke kan skønnes pålideligt, fastsættes den til 10 år. Brugstiderne revurderes årligt. De anvendte afskrivningsperioder udgør 5-15 år.

Goodwill nedskrives til genindvindingsværdi, hvis denne er lavere end den regnskabsmæssige værdi.

Immaterielle rettigheder mv.

Immaterielle rettigheder mv. omfatter igangværende og færdiggjorte udviklingsprojekter med tilknyttede immaterielle rettigheder, erhvervede immaterielle rettigheder og forudbetalinger for immaterielle anlægsaktiver.

Udviklingsprojekter vedrørende produkter og processer, der er klart definerede og identificerbare, hvor den tekniske udnyttelsesgrad, tilstrækkelige ressourcer og et potentielt fremtidigt marked eller udviklingsmulighed i virksomheden kan påvises, og hvor det er hensigten at fremstille, markedsføre eller anvende det pågældende produkt eller den pågældende proces, indregnes som immaterielle anlægsaktiver.

Øvrige udviklingsomkostninger indregnes i resultatopgørelsen, efterhånden som omkostningerne afholdes. Ved indregning af udviklingsprojekter som immaterielle anlægsaktiver bindes et beløb svarende til de afholdte omkostninger på egenkapitalen under reserve for udviklingsomkostninger, der nedbringes i takt med af- og nedskrivninger på udviklingsprojekterne.

Kostprisen for udviklingsprojekter omfatter omkostninger, herunder gager og afskrivninger, der direkte og indirekte kan henføres til udviklingsprojekterne.

Færdiggjorte udviklingsprojekter afskrives lineært over den forventede brugstid, der fastsættes ud fra en konkret vurdering af det enkelte udviklingsprojekt. Såfremt brugstiden ikke kan skønnes pålideligt, fastsættes den til 10 år. For udviklingsprojekter, der er beskyttet af immaterielle rettigheder, udgør den maksimale afskrivningsperiode restløbetiden for de pågældende rettigheder. De anvendte afskrivningsperioder udgør 3-15 år.

Erhvervede immaterielle rettigheder måles til kostpris med fradrag af akkumulerede afskrivninger. Patenter afskrives lineært over den resterende patentperiode, og licenser afskrives lineært over aftaleperioden.

Immaterielle rettigheder mv. nedskrives til genindvindingsværdien, såfremt denne er lavere end den regnskabsmæssige værdi.

Materielle anlægsaktiver

Grunde og bygninger, lossepladsanlæg, indretning af lejede lokaler, produktionsanlæg og maskiner samt andre anlæg, driftsmateriel og inventar måles til kostpris med fradrag af akkumulerede af- og nedskrivninger. Der afskrives ikke på grunde. Kostprisen omfatter anskaffelsesprisen, omkostninger direkte tilknyttet anskaffelsen og omkostninger til klargøring af aktivet indtil det tidspunkt, hvor aktivet er klar til at blive taget i brug. For finansielt leasede aktiver udgør kostprisen den laveste værdi af dagsværdien af aktivet og nutidsværdien af de fremtidige leasingydelser.

Afskrivningsgrundlaget er kostpris med fradrag af forventet restværdi efter afsluttet brugstid. Der foretages lineære afskrivninger baseret på følgende vurdering af aktivernes forventede brugstider:

Bygninger	30 - 50 år
Indretning af lejede lokaler	6 - 15 år
Produktionsanlæg og maskiner	3 - 10 år
Lossepladsgasanlæg	3 - 25 år
Andre anlæg, driftsmateriel og inventar	2 - 10 år

For indretning af lejede lokaler og aktiver omfattet af finansielle leasingaftaler udgør afskrivningsperioden maksimalt aftaleperioden. Forventede brugstider og restværdier revurderes årligt.

Anvendt regnskabspraksis

Materielle anlægsaktiver nedskrives til genindvindingsværdien, såfremt denne er lavere end den regnskabsmæssige værdi.

Skove, biologiske anlægsaktiver

Skove, som indregnes og opgøres under biologiske anlægsaktiver omfatter skove og naturejendomme med tilhørende grunde. Skove måles ved første indregning til kostpris, der for købte aktiver består af købsprisen tillagt eventuelle direkte tilknyttede anskaffelsesomkostninger.

Efter første indregning måles de biologiske anlægsaktiver til dagsværdi, der repræsenterer det beløb, som aktiverne vurderes at ville kunne sælges for til en uafhængig køber. De opgjorte dagsværdier baseres på foretagne vurderinger, som sker under hensyntagen til de senest konstaterede salgsværdier på markeder for tilsvarende aktiver. Regulering af dagsværdier foretages i resultatopgørelsen under regnskabsposten ”Dagsværdireguleringer af biologiske aktiver”.

Kapitalandele i tilknyttede virksomheder

Kapitalandele i tilknyttede virksomheder indregnes og måles i modervirksomhedens regnskab efter den indre værdis metode (equity-metoden). Dette indebærer, at kapitalandelene måles til den forholdsmæssige andel af virksomhedernes regnskabsmæssige indre værdi med tillæg af uafskrevet goodwill og med fradrag eller tillæg af urealiserede koncernterter fortjenester og tab.

Nettoopskrivningen af kapitalandele i tilknyttede virksomheder overføres i forbindelse med resultatdisponeringen til reserve for nettoopskrivning efter den indre værdis metode under egenkapitalen.

Goodwill opgøres som forskellen mellem kostprisen for kapitalandelene og dagsværdien af den forholdsmæssige andel af de overtagne aktiver og forpligtelser. Goodwill afskrives lineært over den vurderede brugstid, der fastlægges på baggrund af ledelsens erfaringer inden for de enkelte forretningsområder. Brugstiderne er fastlagt ud fra en vurdering af i hvilket omfang, at der er tale om strategisk erhvervede virksomheder med en stærk markedsposition og langsigtet indtjeningsprofil og i hvilket omfang goodwillbeløbet inkluderer tidsbegrænsede immaterielle ressourcer, som det ikke har været muligt at udskille og indregne som særskilte aktiver. Hvis brugstiden ikke kan skønnes pålideligt, fastsættes den til 10 år. Brugs-

tiderne revurderes årligt. De anvendte afskrivningsperioder udgør 5-20 år. Kapitalandele i tilknyttede virksomheder nedskrives til genindvindingsværdi, hvis denne er lavere end den regnskabsmæssige værdi.

Kapitalandele i associerede virksomheder

Kapitalandele i associerede virksomheder indregnes og måles efter den indre værdis metode (equity-metoden). Dette indebærer, at kapitalandelene måles til den forholdsmæssige andel af virksomhedernes regnskabsmæssige indre værdi med tillæg af uafskrevet goodwill og med fradrag eller tillæg af urealiserede koncernterter fortjenester og tab.

Associerede virksomheder med negativ regnskabsmæssig indre værdi måles til 0 kr. Et eventuelt tilgodehavende hos disse virksomheder nedskrives til nettorealiseringsværdi ud fra en konkret vurdering. Såfremt modervirksomheden har en retlig eller faktisk forpligtelse til at dække den pågældende associerede virksomheds forpligtelser og det er sandsynligt, at denne forpligtelse vil blive aktualiseret, indregnes en hensat forpligtelse målt til nutidsværdien af de omkostninger, det skønnes nødvendigt at afholde for at afvikle forpligtelsen.

Nettoopskrivningen af kapitalandele i associerede virksomheder overføres i forbindelse med resultatdisponeringen til reserve for nettoopskrivning efter den indre værdis metode under egenkapitalen.

Goodwill opgøres som forskellen mellem kostprisen for kapitalandelene og dagsværdien af den forholdsmæssige andel af de overtagne aktiver og forpligtelser. Goodwill afskrives lineært over den vurderede brugstid, der fastsættes på baggrund af ledelsens erfaringer inden for de enkelte forretningsområder. Brugstiderne er fastlagt ud fra en vurdering af i hvilket omfang, at der er tale om strategisk erhvervede virksomheder med en stærk markedsposition og langsigtet indtjeningsprofil og i hvilket omfang goodwillbeløbet inkluderer tidsbegrænsede immaterielle ressourcer, som det ikke har været muligt at udskille og indregne som særskilte aktiver. Hvis brugstiden ikke kan skønnes pålideligt, fastsættes den til 10 år. Brugs-

tiderne revurderes årligt. De anvendte afskrivningsperioder udgør 5-15 år.

Kapitalandele i associerede virksomheder nedskrives til genindvindingsværdi, hvis denne er lavere end den regnskabsmæssige værdi.

Anvendt regnskabspraksis

Andre værdipapirer og kapitalandele

Andre værdipapirer og kapitalandele omfatter unoterede kapitalandele, der måles til dagsværdi.

Dagsværdien opgøres som den regnskabsmæssige indre værdi, idet alle væsentlige aktiver og forpligtelser i de unoterede selskabers regnskaber værdiansættes til dagsværdi. Ændringer i dagsværdien indregnes i resultatopgørelsen under indtægter af andre kapitalandele og værdipapirer.

Unoterede kapitalandele nedskrives til eventuel lavere netto-realiseringsværdi.

Varebeholdninger

Råvarer, hjælpematerialer og handelsvarer værdiansættes til kostpris, opgjort efter FIFO-metoden (først ind – først ud), eller nettorealiseringsværdi, hvor denne er lavere. Kostprisen omfatter anskaffelsesprisen med tillæg af hjemtagelsesomkostninger.

Fremstillede varer og varer under fremstilling værdiansættes til kostpris, opgjort efter FIFO-metoden (først ind – først ud), eller nettorealiseringsværdi, hvor denne er lavere. Kostprisen for fremstillede varer og varer under fremstilling omfatter omkostninger til råvarer, hjælpematerialer og direkte løn samt indirekte produktionsomkostninger.

Indirekte produktionsomkostninger omfatter indirekte materialer og løn, omkostninger til vedligeholdelse af og af- og nedskrivninger på de i produktionsprocessen benyttede maskiner, bygninger og udstyr samt omkostninger til produktionsadministration og ledelse.

Finansieringsomkostninger indregnes ikke i kostprisen.

Nettorealiseringsværdi for varebeholdninger opgøres som forventet salgspris med fradrag af færdiggørelsesomkostninger og omkostninger, der skal afholdes for at effektivere salget.

Biologiske omsætningsaktiver indregnet under varebeholdninger, der omfatter levende planter, måles til kostpris, eller nettorealiseringsværdi, hvor denne er lavere.

Kostprisen omfatter omkostninger til råvarer, hjælpematerialer og direkte løn samt indirekte produktionsomkostninger.

Nettorealiseringsværdi for biologiske omsætningsaktiver opgøres som forventet salgspris med fradrag af omkostninger til færdiggørelse og omkostninger, der skal afholdes for at effektivere salget.

Tilgodehavender

Tilgodehavender måles til amortiseret kostpris, der sædvanligvis svarer til nominel værdi, med fradrag af nedskrivninger til imødegåelse af forventede tab.

Igangværende arbejder for fremmed regning

Igangværende arbejder for fremmed regning måles til salgsværdien af det på balancedagen udførte arbejde.

Salgsværdien måles på baggrund af færdiggørelsesgraden på balancedagen og de samlede forventede indtægter på det enkelte igangværende arbejde. Færdiggørelsesgraden beregnes normalt som forholdet mellem det faktiske ressourceforbrug og det totale budgetterede ressourceforbrug. For enkelte ydelser, hvor ressourceforbruget ikke kan anvendes som grundlag, er der i stedet benyttet forholdet mellem afsluttede delaktiviteter og de samlede delaktiviteter for den enkelte ydelse.

Såfremt salgsværdien af et igangværende arbejde ikke kan opgøres pålideligt, måles salgsværdien til de medgåede omkostninger eller til nettorealiseringsværdien, hvis denne er lavere.

Det enkelte igangværende arbejde indregnes i balancen under tilgodehavender eller gældsforpligtelser, afhængigt af om nettoværdien, der er opgjort som salgsværdien med fradrag af aconto-faktureringer, er positiv eller negativ.

Finansieringsomkostninger vedrørende ydelser medregnes ikke i værdien af igangværende arbejder.

Omkostninger i forbindelse med salgs- og tilbudsarbejde til opnåelse af kontrakter udgiftsføres i resultatopgørelsen under andre eksterne omkostninger i det regnskabsår, hvori omkostningerne afholdes.

Tilgodehavende selskabsskat og skyldig selskabsskat

Aktuelle skatteforpligtelser eller tilgodehavende selskabsskat indregnes i balancen opgjort som beregnet skat af årets skattepligtige indkomst reguleret for betalt acontoskat.

Anvendt regnskabspraksis

Periodeafgrænsningsposter

Periodeafgrænsningsposter indregnet under aktiver omfatter afholdte omkostninger, der vedrører efterfølgende regnskabsår. Periodeafgrænsningsposter måles til kostpris.

Andre værdipapirer og kapitalandele

Andre værdipapirer og kapitalandele der indregnes under omsætningsaktiver, omfatter børsnoterede værdipapirer, som måles til kostpris på afregningsdagen. Efterfølgende måling sker dagsværdi på balancedagen. Realiserede kursgevinster og -tab indregnes i resultatopgørelsen under finansielle poster.

Likvide beholdninger

Likvide beholdninger omfatter kontante beholdninger og bankindeståender.

Udskudt skat

Udskudt skat indregnes af alle midlertidige forskelle mellem regnskabsmæssig og skattemæssig værdi af aktiver og forpligtelser, hvor den skattemæssige værdi af aktiverne opgøres med udgangspunkt i den planlagte anvendelse af det enkelte aktiv.

Udskudte skatteaktiver, herunder skatteværdien af fremførselsberettigede skattemæssige underskud, indregnes med den værdi, hvortil de forventes at blive anvendt, enten ved modregning i udskudte skatteforpligtelser eller som nettoskatteaktiver.

Andre hensatte forpligtelser

Andre hensatte forpligtelser indregnes, når koncernen som følge af en tidligere begivenhed har en retlig eller faktisk forpligtelse, og det er sandsynligt, at indfrielsen af forpligtelsen vil medføre et forbrug af koncernens økonomiske ressourcer.

Andre hensatte forpligtelser indregnes og måles som det bedste skøn over de omkostninger, der er nødvendige for på balancedagen at afvikle forpligtelserne. Hensatte forpligtelser med forventet forfaldstid ud over et år fra balancedagen måles til tilbagediskonteret værdi.

Finansielle gældforpligtelser

Gæld til realkreditinstitutter i form af prioritetsgæld og gæld til kreditinstitutter i form af bankgæld måles på tidspunktet for låneoptagelse til kostpris, svarende til det modtagne provenu efter fradrag af afholdte transaktionsomkostninger.

Efterfølgende måles gæld til realkreditinstitutter og kreditinstitutter til amortiseret kostpris. Dette betyder, at forskellen mellem provenuet ved låneoptagelsen og den nominelle værdi, der skal tilbagebetales, indregnes i resultatopgørelsen over låneperioden som en finansiell omkostning ved anvendelse af den effektive rentes metode.

Finansielle leasingforpligtelser

Leasingforpligtelser vedrørende finansielt leasede aktiver indregnes i balancen som gældforpligtelser og måles på tidspunktet for indgåelse af kontrakten til nutidsværdien af de fremtidige leasingydelser. Efter første indregning måles leasingforpligtelserne til amortiseret kostpris. Forskellen mellem nutidsværdien og den nominelle værdi af leasingydelserne indregnes i resultatopgørelsen over kontrakternes løbetid som en finansiell omkostning.

Leasingydelser vedrørende operationelle leasingaftaler indregnes lineært i resultatopgørelsen over leasingperioden.

Modtagne forudbetalinger for kunder

Modtagne forudbetalinger fra kunder omfatter beløb, der er modtaget fra kunder forud for leveringstidspunktet.

Andre finansielle forpligtelser

Andre finansielle forpligtelser måles til amortiseret kostpris, der sædvanligvis svarer til nominel værdi.

Periodeafgrænsningsposter

Periodeafgrænsningsposter indregnet under forpligtelser omfatter modtagne indtægter til resultatføring i efterfølgende regnskabsår. Periodeafgrænsningsposter måles til kostpris.

Pengestrømsopgørelse

Pengestrømsopgørelsen for koncernen opstilles efter den indirekte metode med udgangspunkt i årets resultat.

Pengestrømsopgørelsen viser likviditet fra driften, investeringer, finansiering og årets forskydning i likviditet samt likvider ved årets begyndelse og slutning. Der er ikke udarbejdet særskilt pengestrømsopgørelse for moderselskabet, da denne er indeholdt i pengestrømsopgørelsen for koncernen.

Likviditetsvirkningen af køb og salg af virksomheder vises separat under pengestrømme vedrørende investeringsaktiviteter. I pengestrømsopgørelsen indregnes pengestrømme

Anvendt regnskabspraksis

vedrørende købte virksomheder fra anskaffelsestidspunktet, og pengestrømme vedrørende solgte virksomheder indregnes frem til salgstidspunktet.

Pengestrømme fra driften opgøres som årets resultat reguleret for ikke-kontante driftsposter og ændring i driftskapital.

Pengestrømme fra investeringer omfatter køb og salg af immaterielle, materielle og finansielle anlægsaktiver.

Pengestrømme fra finansiering omfatter optagelse og afdrag på langfristet og kortfristet gæld til finansierings- og kreditinstitutter samt foretagne uddelinger.

Likvider omfatter likvide beholdninger samt den andel af kortfristet gæld til kreditinstitutter, der samlet set indgår som en del af koncernens løbende likviditetsstyring.

Segmentoplysninger

Der gives oplysninger på forretningsområder (Primært segment) og geografiske markeder (Sekundært segment). Segmentoplysninger følger koncernens regnskabspraksis og interne økonomistyring. De sekundære segmentoplysninger gives på baggrund af kundernes placering.

Nøgletal

De i hoved- og nøgletaloversigten anførte nøgletal er beregnet således:

Før skat margin (EBT-margin) = Koncernens rentabilitet =
$$\frac{\text{Resultat før skat} \times 100}{\text{Nettoomsætning}}$$

Afkastningsgrad =

Det afkast, som koncernen genererer af de operative aktiver =
$$\frac{\text{Resultat af primær drift tillagt af- og nedskrivninger på goodwill (EBITA)} \times 100}{\text{Operative aktiver ultimo}}$$

Soliditetsgrad =

Koncernens egenkapitalandel ud af den samlede balancesum =
$$\frac{\text{Egenkapital ultimo} \times 100}{\text{Passiver i alt ultimo}}$$

Egenkapitalens forrentning =

Koncernens forrentning af den kapital, som er investeret i koncernen =
$$\frac{\text{Årets resultat (efter skat)} \times 100}{\text{Koncernens gennemsnitlige egenkapital}}$$

Gearing =

Koncernens nettorentebærende gæld målt i forhold til EBITDA =
$$\frac{\text{Nettorentebærende gæld}}{\text{EBITDA}}$$

EBITDA (Earnings Before Interest, Tax, Depreciation and Amortisation) er defineret som resultat af primær drift tillagt af- og nedskrivninger.

EBITA (Earnings Before Interest, Tax and Amortisation) er defineret som resultat af primær drift tillagt årets af- og nedskrivninger på goodwill.

Operative aktiver er aktiver i alt fratrukket likvide beholdninger samt andre rentebærende aktiver målt ultimo regnskabsåret.

Anvendt ESG-regnskabspraksis

Note 31

Vi har udarbejdet vores ESG-nøgletal med inspiration fra Erhvervsstyrelsens vejledning til ESG-nøgletal i årsrapporten samt ESG-vejledningen udgivet af Finansforeningen, FSR og Nasdaq Copenhagen.

Løbende forbedringer af datakvaliteten og væsentlighed

Der foretages løbende korrektioner og opdateringer af ESG-nøgletal og opgørelsesmetoder herfor. Der vil dermed løbende ske en forbedring af datakvaliteten for at sikre den mest retvisende rapportering ud fra vores aktuelle viden. Uoverensstemmelser mellem denne årsrapport og nøgletal i tidligere rapporteringer vil derfor være at forvente, da vi i takt med forbedringen af datakvaliteten og ny viden også vil tilrette bagudrettet. Dette er for at sikre den mest transparente og sammenlignelige rapportering ud fra de til enhver tid gældende retningslinjer og viden.

Dette understøttes samtidigt af, at Hedeselskabet følger anbefalingerne i Science Based Target Initiative vedrørende omgørelse af klimaregnskabet. Det betyder, at ved signifikante ændringer skal klimaregnskabet beregnes på ny. Signifikante ændringer er defineret som en ændring på mere end 5 % af det samlede regnskab, hvilket eksempelvis kan foranlediges af tilkøb eller frasalgs af aktiviteter eller som følge af ændrede opgørelsesmetoder.

Hedeselskabet har desuden valgt at sætte et væsentlighedskrav på 1 % af det samlede scope 1, 2 og 3. Det betyder dermed, at alle udledningskilder, der vurderes til at overstige dette krav, er inkluderet i klimaregnskabet.

Afgrænsning

For at sikre en høj kvalitet i data har Hedeselskabet valgt at anvende metoden operationel kontrol. Det betyder, at alle aktiviteter, hvor Hedeselskabet har operationel autoritet til at implementere strategiske tiltag, er inkluderet.

Regnskabsperiode

ESG-regnskabsperioden følger perioden for det finansielle regnskab, der følger kalenderåret fra 1. januar til 31. december. Medarbejderdata er generelt opgjort ultimo året.

CO₂-regnskabet

Vores klimaregnskab følger metoden defineret i Greenhouse Gas Protocol – Corporate Standard Revised Edition

med supplement fra Greenhouse Gas Protocol Land Sector and Removal Guidance (GHGL) (september draft). I denne opdaterede version af GHGL tillades det, under visse forudsætninger, at virksomheder indregner removal effekter (omdannelse af atmosfærisk CO₂ til lagring i landbaserede, produktbaserede eller teknologiske kulstofpuljer) indenfor scopes. Indregningsmetoden er ”stock-change”-metoden, så det er selve årets ændrede lagerbinding i en kulstofpulje, der indregnes inden for scope.

GHGL Scope 1

Direkte klimapåvirkninger i forbindelse med udledning fra anvendelse af fossile brændstoffer til værktøj, køretøjer og øvrigt driftsmateriel, hvilket hovedsageligt opgøres på baggrund af volumen i henhold til brændstofkort ganget med emissionsfaktorer for de respektive brændstoftyper. Endvidere indgår opvarmning af egne bygninger opgjort på baggrund volumen fordelt på henholdsvis olie og gas ganget med de respektive emissionsfaktorer. Endelig indgår ligeledes emissioner fra anvendelse af handelsgødning på egne jorde, kølemiddellække i køleanlæg og kraftvarmeproduktion. Slutteligt fradrages ændringerne i kulstofpuljer i egne skove i både Danmark og udlandet, hvilket blandt andet sker på baggrund af beregningsmetoder udviklet internt i Hedeselskabet.

GHGL Scope 2

Indirekte klimapåvirkninger i forbindelse med udledning fra anvendelse af el og fjernvarme i benyttede bygninger, hvilket blandt andet sker på baggrund af omregning fra kroner til volumen ved hjælp af gennemsnitspriser og refusioner af elafgifter. Det volumenopgjorte forbrug ganges med emissionsfaktorer fra Energinet og Energistyrelsen.

GHGL Scope 3

De øvrige indirekte klimapåvirkninger placeret under scope 3 kan opdeles i underkategorier fra 1 til 15. Der foretages imidlertid alene rapportering på underkategorier, hvor kategorien vurderes at være relevant for Hedeselskabets forretningsområder, og hvor datagrundlaget vurderes at være tilstrækkelig for en retvisende rapportering, hvorfor underkategorier ikke vil være repræsenteret i nedenstående.

Kategori 1: Købte varer og services

De indirekte klimapåvirkninger fra købte varer og services omfatter hovedsageligt køb af entreprenørydelser samt forbrug af varer i forbindelse med udførelse af vores aktiviteter i Hedeselskabet, herunder eksempelvis hegnsmateriale,

Anvendt ESG-regnskabspraksis

cement, salt, kemi, planter og andre træprodukter mv. Der er hovedsageligt tale om data opgjort på baggrund af forbrug i kroner ganget med relevante emissionsfaktorer, dog anvendes volumenbaserede data i de tilfælde, hvor datagrundlaget vurderes at være validt.

Kategori 2: Kapitalvarer

De indirekte klimapåvirkninger fra køb af kapitalvarer omfatter køb af driftsmateriel til anvendelse i forbindelse med udførsel af vores aktiviteter i Hedeselskabet. Der er hovedsageligt tale om data opgjort på baggrund af forbrug i kroner ganget med relevante emissionsfaktorer.

Kategori 3: Energirelaterede poster

De indirekte klimapåvirkninger fra energirelaterede poster omfatter well-to-tank poster i alle kategorier opgjort i brændstofmængder/energimængder i både scope 1, 2 og 3. Således medtages forbrug af alle poster vedrørende anvendelse af fossile brændstoffer, olie og gas under scope 1 samt alle poster under scope 2. Fra scope 3 indgår poster vedrørende maskinel service og transport. Det vurderes, at det altovervejende energirelaterede forbrug er diesel, hvorfor der anvendes emissionsfaktorer i relation til dette.

Kategori 4: Opstrøms transport

De indirekte klimapåvirkninger fra opstrøms transport omfatter hovedsageligt vej- og skibstransport af flis, råtræ, juletræer og recirkuleringsprodukter både fra egenproduktion og fra direkte videresalg. Der tages udgangspunkt i volumenbaserede data i form af kørte kilometer, hvor disse kan opgøres eller estimeres pålideligt, hvor der samtidigt tages højde for tomme kørsler. Herefter anvendes relevante emissionsfaktorer.

Kategori 6: Forretningsrejser

De indirekte klimapåvirkninger fra forretningsrejser omfatter kørsel opgjort i kilometer på baggrund af udbetalt kørselsgodtgørelse, hvilket ganges med emissionsfaktorer for en gennemsnitlig bil. Ved anvendelse af omkostninger til fly, færge, tog mv. foretages der en estimeret omkostningsfordeling ganget med forbrugsbaserede emissionsfaktorer.

Kategori 7: Medarbejderpendling

De indirekte klimapåvirkninger fra medarbejderpendling opgøres på baggrund af interne vurderinger af antal arbejdsdage på kontoret og offentligt tilgængelige gennemsnitlige

pendlerafstandsopgørelser på regionsniveau. Disse data ganges med emissionsfaktorer for en gennemsnitlig bil.

Kategori 9: Nedstrøms transport

De indirekte klimapåvirkninger fra nedstrøms transport omfatter distribution af solgte produkter, herunder transport af træ solgt på rod i Baltikum samt kunders transport af juletræer. Der tages for træ solgt på rod udgangspunkt i kendte danske forhold med et tillæg for at kompensere for de geografisk længere afstande i Baltikum sammenlignet med Danmark. For kunders transport af juletræer tages der udgangspunkt LCA-analyser for kundetransport pr. juletræ ganget med emissionsfaktorer for en gennemsnitlig bil.

Kategori 10: Forarbejdning af solgte produkter

De indirekte klimapåvirkninger fra forarbejdning af solgte produkter omfatter hovedsageligt skovarbejde vedrørende træ solgt på rod og metanudslip i forbindelse med biogasproduktion. Der tages for skovarbejde vedrørende træ solgt på rod udgangspunkt i den samlede volumen af træ solgt på rod i Baltikum tillagt en intern vurdering af brændstofforbrug til skovning og udkørsel ud fra kendte niveauer, hvilket herefter ganges med emissionsfaktorer for diesel. Ud fra den beregnede biogasproduktion er metandelen internt vurderet og omregnet til en samlet vægt af produceret metan, hvorefter lækageandelen vurderes på baggrund af ENS-analyser ganget med emissionsfaktorer for metan.

Kategori 11: Brugen af solgte produkter

De indirekte klimapåvirkninger fra brugen af solgte produkter omfatter blandt andet kundernes brug af solgte kunstgødning, biogødning, afbrænding af træprodukter, afbrænding af slamprodukter, metan fra kvæg i relation til foderleverancer. Opgørelsen heraf ske på baggrund af interne datakilder, interne vurderinger og nogle tilfælde LCA-analyser. Ydermere omfatter de indirekte klimapåvirkninger fra brugen af solgte produkter ligeledes et fradrag for ændringerne i kulstofpuljer i fastforvaltede skove i både Danmark og udlandet, hvilket blandt andet sker på baggrund af beregningsmetoder udviklet internt i Hedeselskabet.

Uden for scope

Rapportering af gross biogenic land CO₂-removals separat og uden for scopes er krævet jf. retningslinjer under Land Sector and Removal Guidance. Endvidere gives der jf. samme retningslinjer mulighed for en frivillig rapportering af substi-

Anvendt ESG-regnskabspraksis

tution og undgåede emissioner. Klimapåvirkninger udenfor scope opdeles i underkategorier for at skabe et mere transparent billede af posterne.

Kategori 1: Gross biogenic land CO₂-removals – bruttotilvækst

De indirekte klimapåvirkninger fra bruttotilvækst omfatter bruttotilvækst i egne skove og fastforvaltede skov. Bruttotilvæksten beregnet i skovene er baseret på modelopgørelser af bruttotilvæksten i grene, stamme og rødder baseret på artsspecifikke biomasseligninger. Tilvæksten opgøres og omregnes derefter til CO₂ efter interne modeller, som fremadrettet løbende vil blive kvalitetssikret yderligere i takt med, at der opbygges mere viden på området.

Kategori 2: Gross biogenic land CO₂-emissions – dødt organisk materiale og biogødning

De indirekte klimapåvirkninger fra dødt organisk materiale og biogødning omfatter CO₂-udledning fra dødt organisk materiale i egne og fastforvaltede skove samt biogen CO₂ udlagt ved biogødning. Dødt organisk materiale monitoreres ikke, hvorfor andelen af tilgang i dødt organisk materiale er estimeret internt med afsæt i en fast konverteringsfaktor (procentsats) i relation til nettohugsten under bark. For udbragt biogødning er mængderne kendte, hvorfor det er muligt at anvendes disse data som grundlag for beregningerne. Der foretages en omregning til CO₂ på baggrund af blandt andet stikprøvevis opgørelse af tørstofindholdet i de respektive produkter.

Kategori 3: Gross biogenic product CO₂-emissions – anvendelse af træprodukter og biogasprocesser

De indirekte klimapåvirkninger fra anvendelse af træprodukter og biogasprocesser omfatter biogen CO₂-udledning i forbindelse med afbrænding af træ og anvendelse af træprodukter i industrien, mens CO₂-udledning i forbindelse med biogasprocesser omfatter produktion af biogas, hvor Hedeselskabet er leverandør, samt produktion af kraftvarme i Polen og afbrænding af biogas i Danmark. For alle posterne gælder det, at datagrundlaget er interne mængde data, mens konverteringsfaktorerne er både eksterne kilder og interne kilder, hvor der ikke vurderes at være anvendelige og brugbare eksterne kilder.

Kategori 5: Substitution og undgåede emissioner

De indirekte klimapåvirkninger fra substitution og undgåede emissioner er et frivilligt område, som Hedeselskabet har

valgt at rapportere på for at give et retvisende og konservativt billede af selskabets klimaindflydelse samt understøtte og give incitament til at øge substitutionsværdien af virksomhedens produkter. Indregningen vurderes dermed at give et mere nuanceret billede af selskabets samlede klimapåvirkning, da anvendelsen af træ for eksempel kan være et alternativ til kul ved varmeproduktion eller beton ved byggeri. Substitution omfatter således blandt andet effekterne af energiproduktion og anvendelse af træprodukter, foderprodukter samt slamgødningsprodukter. Undgåede emissioner er fra vådlægning af lavbundslande. Konverteringsfaktorerne kommer hovedsageligt fra eksterne kilder og studier, mens interne vurderinger og studier alene anvendes i tilfælde af manglende eksterne kilder og studier.

Yderligere informationer ved klimarapportering

For en uddybende beskrivelse af beregninger, metoder, afgrænsninger og antagelser, som er foretaget for at estimere Hedeselskabets klimapåvirkning, henvises til regnskabsmanuel til Hedeselskabets klimaregnskab, som offentliggøres sammen med det seneste klimaregnskab på <https://www.hedeselskabet.dk/baeredygtighed/klimaregnskab>

Sociale- og ledelsesdata

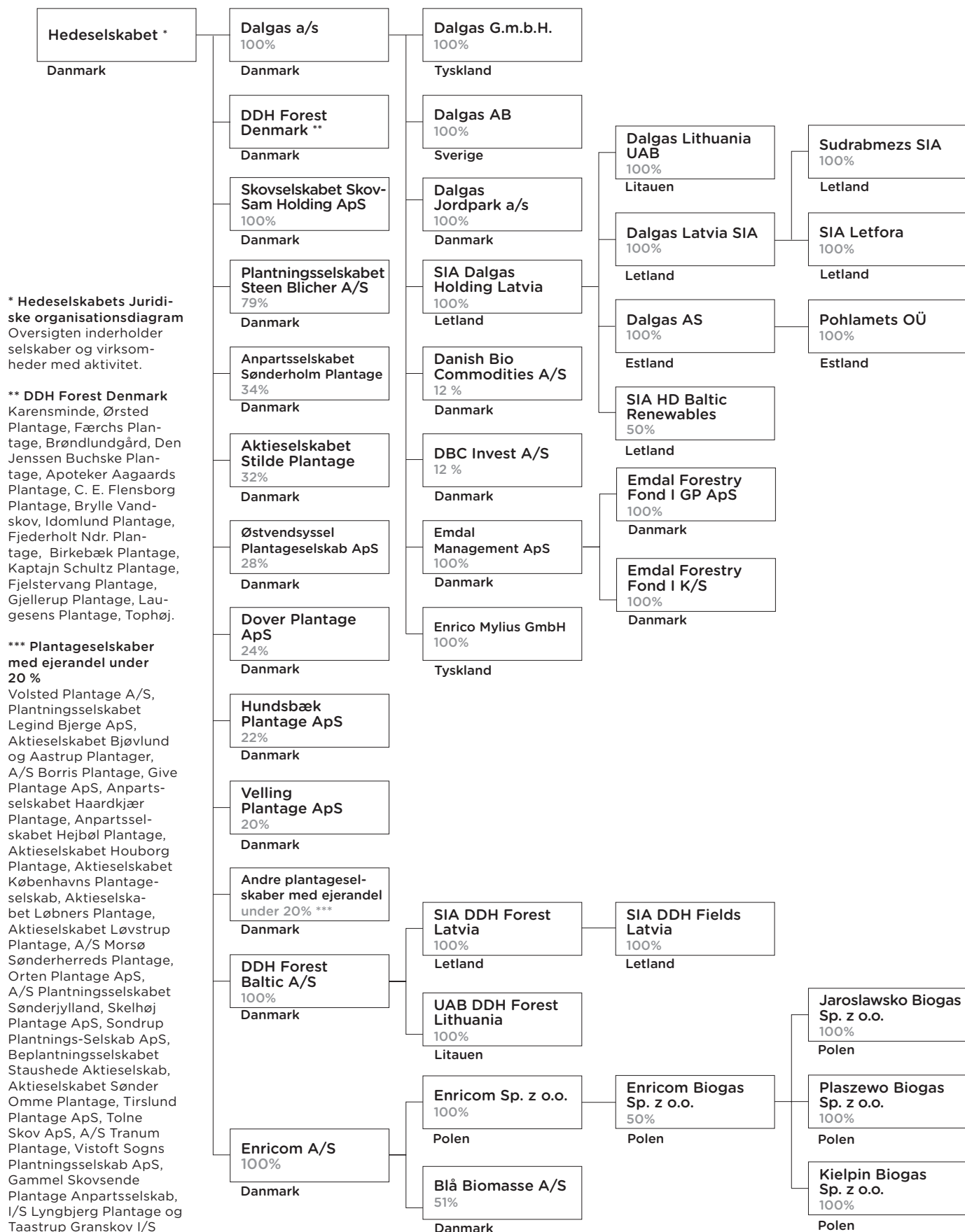
De sociale- og ledelsesdata er baseret på data fra BI-rapporter fra økonomisystemet samt udtræk fra lønsystemet. Headcounts er opgjort ud fra antal medarbejdere, som Hedeselskabet udbetalte løn til ved årets udgang. Antal elever, lærlinge og praktikanter samt antal medarbejdere ansat på §56, i fleksjob, med løntilskud eller på mentorvilkår er opgjort som værende antal i løbet af året.

Data vedr. kønsdiversitet er udregnet i overensstemmelse med Erhvervsstyrelsens vejledning for Måltal og politik for den kønsmæssige sammensætning af ledelsen og for rapportering herom.

Tilstedeværelse på bestyrelsesmøder er opgjort ud fra angivelse i referater fra bestyrelsesmøder, hvori det er angivet, hvem der har været til stede på møderne.

Medianlønnen er beregnet efter formelen i ESG-vejledningen udgivet af Finansforeningen, FSR og Nasdaq Copenhagen og er baseret på CEO kompensation/Median medarbejderløn inkl. elever, lærlinge og praktikanter opgjort på baggrund af AM-pligtig indkomst for danske medarbejdere pr. indkomstår.

Juridisk organisationsdiagram





Miljømærket
tryksag

5041 0916



MIX

Papir | Støtter
ansvarligt skovbrug
FSC® C016433



HEDESELSKABET

Grøn innovation siden 1866

Det danske Hedeselskab

Klostermarken 12
8800 Viborg

Tlf.: 87 28 10 00
E-mail: info@hedeselskabet.dk
www.hedeselskabet.dk

CVR-nr. 42 34 46 13
Stiftet 28. marts 1866
Hjemsted: Viborg

Revisor
PricewaterhouseCoopers
Jens. Chr. Skous Vej 1
8000 Aarhus C

Årsmøde
Årsmøde 2026 afholdes
den 27. april 2026

